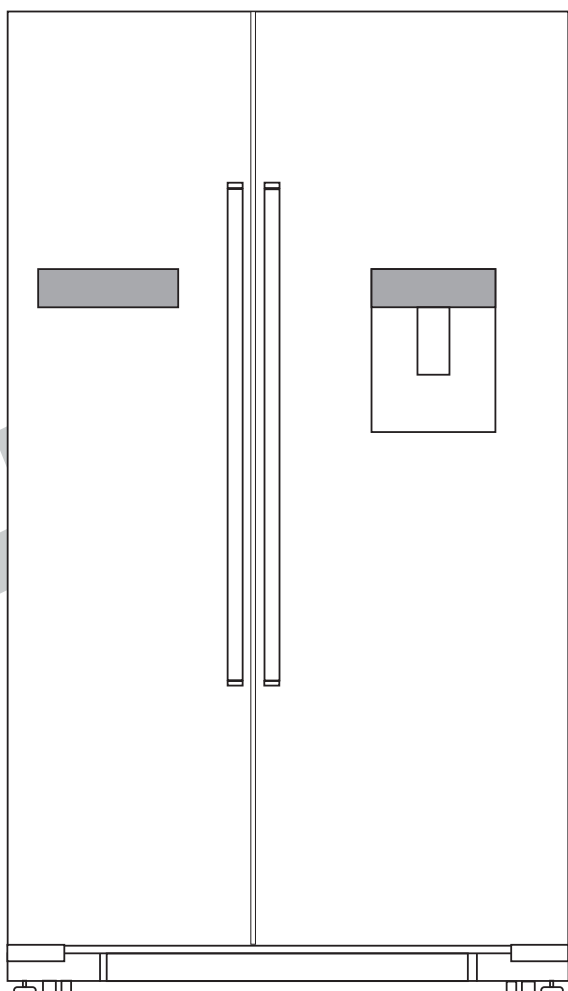


Hisense

MANUEL DE L'UTILISATEUR



**NUMÉRO DE TYPE
RC-76WS4SAB/CPA**

Veuillez lire ce manuel attentivement avant d'utiliser cet appareil et gardez-le pour de future référence.

Contenus

| | | | |
|--------------------------------------------|----|------------------------------------|----|
| Sécurité et mises en garde ----- | 2 | Conseils et astuces pratiques----- | 15 |
| Installation de votre nouvel appareil----- | 7 | Nettoyage et entretien----- | 16 |
| Description de l'appareil----- | 9 | Dépannage----- | 17 |
| Commandes ----- | 10 | Recyclage de cet appareil ----- | 19 |
| Utilisation de votre appareil----- | 12 | | |



Cet appareil est conforme aux normes suivantes européennes: 2006/95/EC et 2004/108/EC et 2009/125/EC et EC.643/2009 et 2002/96/EC



Sécurité et mises en garde

Pour votre sécurité et pour une utilisation correcte de l'appareil, avant d'installer et d'utiliser l'appareil pour la première fois, lisez attentivement cette notice, y compris les mises en gardes et les conseils utiles qu'elle contient. Afin d'éviter d'endommager l'appareil et/ou de vous blesser inutilement, il est important que les personnes amenées à utiliser cet appareil aient pris entièrement connaissance de son fonctionnement ainsi que de ses fonctions de sécurité. Conservez ces consignes pour plus tard et pensez à les ranger à côté de l'appareil, afin qu'elles soient transmises avec ce dernier en cas de vente ou de déménagement. Cela permettra de garantir un fonctionnement optimal du système.

Pour éviter tout risque de blessure, conservez cette notice. Le fabricant ne saurait en effet pas être tenu responsable en cas de mauvaise manipulation du système.

Sécurité des enfants et des autres personnes vulnérables

- Ce système peut être utilisé par des enfants âgés de 8 ans et plus et par des personnes à capacités réduites sur le plan physique, sensoriel ou mental, ou n'ayant pas appris à utiliser l'appareil, dans le cadre où ils sont encadrés par une personne informée et ayant conscience des risques impliqués. Les enfants ne doivent pas jouer avec l'appareil. Le nettoyage et l'entretien ne doivent en aucun cas être effectués par des enfants sans surveillance.

- Conservez tous les emballages hors de portée des

enfants, car il existe un risque de suffocation.

- Si vous décidez de mettre au rebut l'appareil, débranchez-le de la prise murale, coupez le câble de connexion (aussi proche de l'appareil que vous le pouvez) et retirez la porte afin d'empêcher les enfants de jouer avec et de se faire électrocuter ou de s'enfermer à l'intérieur.

- Si l'appareil, doté d'un joint de porte magnétique, doit remplacer un autre appareil doté d'un loquet sur la porte ou sur le joint, vérifiez bien que le loquet est hors d'état de fonctionner avant de vous débarrasser de l'ancien appareil. Cela évitera de transformer cet appareil en piège pour les enfants.

Sécurité générale



- ATTENTION ! Cet appareil est conçu pour fonctionner dans un foyer domestique et dans les environnements de type suivant

- locaux de cuisine et équipements vendus dans le commerce, environnements de travail et bureaux ;

- structures de type Bed and Breakfast

- bâtiments de ferme et hôtels, motels et autres organismes accueillant des clients ;

- cuisine industrielle et autres applications non destinées à la revente

- ATTENTION — Ne rangez jamais de substances inflammables tels que des aérosols à l'intérieur de cet appareil, car elles pourraient s'y déverser.

- ATTENTION — Si le cordon d'alimentation est endommagé, vous devez le remplacer immédiatement auprès de votre fabricant, ou d'un revendeur qualifié,

afin d'éviter tout risque d'électrocution.

● **ATTENTION** — Maintenez les ventilations bien ouvertes, et vérifiez bien que l'air peut circuler par les ouvertures, surtout si l'appareil est encastré dans le mur.

● **ATTENTION** — Etant donné que les systèmes mécaniques et autres équipements électriques accélèrent le processus de dégivrage, respectez l'environnement recommandé par le fabricant.

● **ATTENTION** — N'endommagez pas le circuit de réfrigération.

● **ATTENTION** — N'utilisez pas d'appareils électriques à l'intérieur du compartiment destiné à recevoir de la nourriture, sauf si ces derniers sont tolérés par le fabricant.

● **ATTENTION** — Le système réfrigérant et isolant contiennent des gaz inflammables. Lorsque vous mettez le système au rebut, faites-le auprès d'un centre de collecte agréé. N'exposez jamais l'appareil aux flammes.

● **ATTENTION** — Remplissez uniquement l'appareil au moyen d'eau potable.

Liquide réfrigérant

De l'isobutane réfrigérant (R600a) est utilisé dans le circuit réfrigérant du système ; Il s'agit d'un gaz naturel hautement inflammable, et donc dangereux pour l'environnement. Pendant les transports et l'installation du système, vérifiez qu'aucun des composants du circuit de réfrigération ne soit endommagé. Le réfrigérant (R600a) est un liquide inflammable.



d'incendie

Avertissement : risque

Si le circuit de réfrigération était endommagé :

-Évitez les flammes nues et toute source d'inflammation.

-Ventilez bien la pièce où se trouve l'appareil.

Il est dangereux de modifier la composition de cet appareil, de quelque manière que ce soit.

Tout dommage fait au cordon peut provoquer un

court-circuit, et/ou une électrocution.



Sécurité électrique

1. Le cordon d'alimentation ne doit pas être rallongé.
2. Vérifiez bien que la prise murale n'est pas endommagée. Une prise murale en mauvais état pourrait entraîner une surchauffe du système et son explosion.
3. Vérifiez bien que vous pouvez accéder à la prise murale de l'appareil.
4. Ne tirez jamais sur le câble principal.
5. Si la prise murale est lâche, ne branchez pas le cordon. Il existe un risque d'électrocution ou d'incendie.
6. Vous ne devez jamais utiliser l'appareil si le cache de l'éclairage intérieur n'est pas en place.
7. Ce réfrigérateur fonctionne sur un courant à phase unique de 220~240V/50Hz. Si des variations de tensions sont constatées ou que la tension électrique dépasse la valeur conseillée, pour votre sécurité, vérifiez bien que le régulateur de tension automatique C.A supporte bien 350W de plus que l'appareil. Le réfrigérateur doit utiliser une prise murale spécifique plutôt qu'une prise regroupant d'autres appareils électriques. L'appareil doit être relié au sol selon les recommandations en vigueur.

Utilisation quotidienne

- Ne stockez jamais de substances ou de liquides inflammables à l'intérieur de l'appareil ; cela provoquerait un risque d'exposition.
- Ne faites pas fonctionner d'autres appareils électriques à l'intérieur de cet appareil (mixeurs, turbines à glace électrique, etc).
- Lorsque vous débranchez l'appareil, tenez toujours la prise dans vos mains et ne tirez pas sur le cordon.
- Ne placez pas d'éléments chauds ni de composants en plastiques dans cet appareil.
- Ne placez pas de produits alimentaires directement à la sortie d'air située au fond de l'appareil.
- Rangez les aliments déjà emballés conformément aux consignes livrées par leur fabricant.

- Cet appareil doit être utilisé et traité selon certaines règles spécifiques. Consultez les règles établies en matière de stockage.
- Ne placez pas de boissons gazeuses ni de boissons carbonatées dans le compartiment de congélation, car cela exercerait une pression sur les bouteilles, qui pourraient exploser à l'intérieur de l'appareil.
- Les aliments congelés peuvent brûler s'ils sortent directement du froid.
- N'exposez pas l'appareil directement au soleil.
- Conservez les bougies, luminaires et autres flammes nues éloignées de l'appareil, afin d'éviter les risques d'incendie.
- Cet appareil est destiné à ranger des aliments et/ou des boissons domestiques traditionnelles, selon les consignes livrées avec le système.
- L'appareil est lourd. Soyez prudent lorsque vous le déplacez.
- Ne retirez pas et ne touchez pas les éléments du congélateur si vous avez les mains mouillées/humides, car cela pourrait provoquer une abrasion de la peau et/ou des brûlures graves.
- N'utilisez jamais lesocle, les tiroirs, les portes, et autres éléments similaires pour vous appuyer
- Les aliments congelés ne doivent jamais être recongelés une fois qu'ils ont été décongelés.
- Les bouteilles pourraient exploser. Ne consommez pas les glaçons formés directement par le congélateur, car vous pourriez vous brûler la bouche et les lèvres.
- Pour éviter les chutes d'objets et empêcher de détériorer l'appareil, ne surchargez pas les compartiments de portes ni les tiroirs.

Attention !

Nettoyage et entretien

- Avant tout entretien, débranchez l'appareil et coupez le courant.
- Ne nettoyez pas l'appareil avec des objets métalliques, un système à vapeur, des huiles volatiles, des solvants organiques ou des composants abrasifs.
- N'utilisez pas d'objets tranchants ou pointus pour retirer la glace. Utilisez un grattoir en plastique.

Information importante à propos de l'installation!

- Pour que les branchements électriques soient corrects, suivez bien les consignes livrées dans ce manuel.
- Déballez l'appareil et vérifiez qu'il n'est pas endommagé visuellement. Ne branchez pas l'appareil si ce dernier est endommagé. Signalez tout dommage au point de vente où vous l'avez acheté. Dans ce cas, conservez l'emballage.
- Il est recommandé d'attendre au moins quatre heures avant de brancher l'appareil au courant, afin que le compresseur soit bien alimenté en huile.
- Une bonne circulation de l'air est nécessaire, afin d'éviter les risques de surchauffe. Pour que la ventilation soit suffisante, suivez bien les consignes d'installation fournies.
- Dès que possible, évitez que l'appareil ne touche les parois murales et/ou ne soit en contact avec des éléments chauds (compresseur, condensateur) afin d'éviter les risques d'incendie. Respectez toujours bien les consignes d'installation.
- L'appareil ne doit pas être situé à côté de radiateurs ou de feux de cuisson.
- Vérifiez bien que les prises sont accessibles une fois l'appareil installé.

Dépannage

- Toute opération électrique doit être effectuée par un technicien qualifié et compétent dans le domaine.
- Cet appareil doit être dépanné par un Centre de Réparation Agréé, et seules des pièces d'origine doivent être utilisées.

- 1) Si l'appareil ne contient pas de congélateur.
- 2) Si l'appareil contient un congélateur.

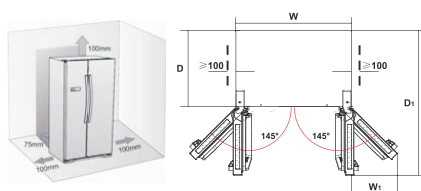
Installation de votre nouvel appareil

Avant d'utiliser votre appareil pour la toute première fois, prenez connaissance de ces quelques conseils.

Ventilation de l'appareil



Afin d'améliorer l'efficacité du système de refroidissement et faire des économies d'énergie, il est nécessaire de maintenir une bonne ventilation autour de l'appareil, afin de permettre la dissipation de la chaleur. A cet effet, un espace suffisant doit être laissé autour du réfrigérateur. Suggestion : il est recommandé de laisser au moins 75mm entre l'arrière de l'appareil et le mur, au moins 100mm entre le plafond et le haut de l'appareil, et au moins 100mm entre les parois latérales de l'appareil et le mur. Il est également conseillé de laisser un espace suffisant devant la porte de l'appareil, afin que les portes puissent s'ouvrir à 145°. Voir les schémas suivants.



Informations importantes (Constante /mm)

| W | W1 | D | D1 |
|-----|-----|-----|------|
| 908 | 387 | 600 | 1140 |

Remarque !

• Cet appareil fonctionne bien lorsque la catégorie climatique est celle indiquée à la suite. S'il est exposé à une température plus basse ou plus élevée que celle indiquée, pendant une certaine durée, il est possible qu'il fonctionne moins efficacement.

| Catégorie climatique | Température ambiante |
|----------------------|----------------------|
| SN | +10°C à +32°C |
| N | +16°C à +32°C |
| ST | +16°C à +38°C |
| T | +16°C à +43°C |

• Installez votre appareil dans un endroit sec, afin d'éviter tout risque de moisissure.

• Protégez l'appareil des rayons directs du soleil, de la pluie ou du gel. Installez votre appareil à l'écart des

sources de chaleur, telles que les plaques de cuisson, radiateurs ou cheminées.

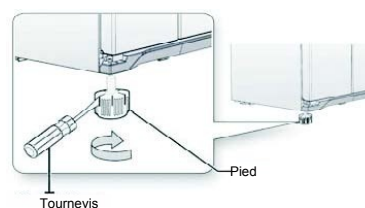
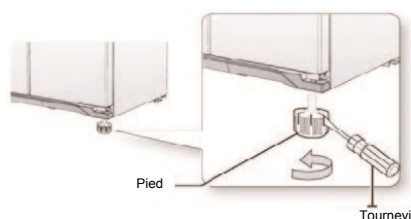
Nivellement de l'appareil

• Pour que l'appareil soit correctement nivelé et que l'air circule bien sous l'appareil, vous devez régler les pieds de l'appareil. Pour cela, utilisez vos doigts ou une clé adaptée.

• Pour que les portes puissent se refermer toutes seules, inclinez légèrement l'appareil sur l'arrière, sur environ 10mm ou de 5,5° en ajustant les pieds.

• Dès que vous souhaitez déplacer l'appareil, pensez à rétracter les pieds afin que l'appareil puisse rouler librement. Une fois l'appareil déplacé, redéployez les pieds.

Attention! les galets, qui ne sont pas des roulettes, ne doivent être utilisés que pour les déplacements vers l'avant et vers l'arrière. Si vous déplacez l'appareil sur le côté, vous risquez d'endommager à la fois les galets et votre sol.



Description de l'appareil

Vue schématique de l'appareil



- | | |
|---------------------------------------------------------------------------|-------------------------------------------|
| 1. Voyant à LED du réfrigérateur-congérateur | 10. Pied ajustable |
| 2. Grille d'aération du réfrigérateur-congérateur | 11. Voyant à LED de la zone froide |
| 3. Compartiment de rangement du réfrigérateur-congérateur (deux Etoiles) | 12. Grille d'aération de la zone froide |
| 4. Etagère du réfrigérateur-congérateur | 13. Bac à eau |
| 5. Régulateur de température (dans la porte du réfrigérateur-congérateur) | 14. Etagère de conservation au frais |
| 6. Bac à glaçons (optionnel) | 15. Rangement pour vins (optionnel) |
| 7. Joint de porte du réfrigérateur-congérateur | 16. Etagère de conservation au frais |
| 8. Bac du réfrigérateur-congérateur | 17. Bac à légumes/fruits |
| 9. Etagère du réfrigérateur-congérateur | 18. Joint de la porte de la zone froide |
| | 19. Rangement pour bouteilles (optionnel) |
| | 20. Cache inférieur |

Remarque: étant donné les modifications constantes que nous apportons à nos produits, votre modèle peut légèrement varier de celui représenté sur cette image, mais les fonctions et l'utilisation restent similaires.

Commandes

Utilisez votre appareil conformément aux consignes livrées dans ce document. Votre appareil est doté des modes et des options signalés à la suite. Lorsque l'appareil est alimenté en électricité pour la première fois, l'ensemble des icônes du tableau de commandes se mettent à clignoter. Si aucun bouton n'a été enclenché et que les portes sont bien fermées, les icônes s'éteignent après 60 secondes.



Le tableau de commandes est composé de 2 zones, concernant toutes les deux la température, 7 icônes relatives aux modes disponibles et 4 touches tactiles.



Refroidissement de la température

Lorsque vous démarrez votre réfrigérateur-congélateur pour la première fois, nous vous conseillons de régler la température du réfrigérateur sur 4°C et celle du congélateur sur -18°C. Si vous souhaitez modifier ces températures, suivez les consignes suivantes.


Attention! Lorsque vous réglez une température, vous définissez une température moyenne pour l'ensemble de l'appareil. La température à l'intérieur de chaque compartiment peut varier de la température indiquée sur le tableau de commandes, en fonction des ingrédients stockés et de la place que vous leur attribuez. Une température extérieure très élevée ou très basse peut également modifier ce paramètre.

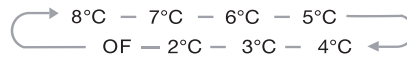
Tous les boutons sont bloqués si l'icône  est allumée. Appuyez sur "Mode/  5s" pendant 5 secondes pour les déverrouiller.

1. Pièce


Vous pouvez activer le réglage de la température du RÉFRIGÉRATEUR ou du CONGÉLATEUR, en appuyant sur le bouton "Room".

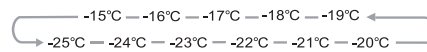
2. Réfrigérateur

Une fois le réglage de la température du réfrigérateur activé, appuyez sur "Temp." Pour configurer la température du réfrigérateur  entre 8°C et 2°C, selon vos préférences. Le tableau de bord affiche les valeurs correspondantes dans l'ordre suivant.




3 Congélateur

Une fois le réglage de la température du congélateur activé, appuyez sur "Temp." Pour configurer la température du congélateur  entre 15°C et -25°C, selon vos préférences. Le tableau de bord affiche les valeurs correspondantes dans l'ordre suivant.




4. Mode 5s

Vous pouvez choisir entre différents modes, en appuyant sur le bouton "Mode/  5s". Lorsque vous avez choisi l'un des modes, patientez 10 secondes, le temps que l'icône correspondant au mode sélectionné ne s'allume sur le tableau de bord. Une fois l'icône allumée, une alarme retentit émet deux bips, ce qui signifie que le réglage est effectif.


5. Super Cool

Le mode « Super Cool » permet de refroidir vos ingrédients beaucoup plus rapidement, et donc de les conserver plus longtemps.

- Appuyez sur , pour activer le mode « Super cool ». Le tableau de bord s'allume.
- Une fois le mode « Super cool » activé, l'icône correspondant s'allume.
- Lorsque le mode « Super cool » est activé, vous avez la possibilité de le désactiver en appuyant sur les boutons "Super Cool" ou "Refrigerator", et le réfrigérateur retournera à la température précédente.

6. Super freeze

Le mode « Super freeze » vous permet de faire baisser rapidement la température du congélateur, afin que les ingrédients refroidissent plus vite. Cela permet de conserver le maximum de vitamines et de nutriments et de conserver les bénéfices des aliments plus longtemps.

- Appuyez sur  pour activer le mode « Super freeze ». Le tableau de bord s'allume.
- Dans le cas où le congélateur serait rempli au


maximum, patientez 24h.

- Le mode « Super freeze » s'éteint automatiquement après 32 heures et la température affichée du congélateur est de -25°C.

- Lorsque le mode « Super freeze » est activé, vous pouvez le désactiver en appuyant sur "Super freeze" ou sur "Freezer" et le congélateur retournera à la température précédente.

7. Absence prolongée (« Holiday »)

Si vous prévoyez d'être absent sur une longue période, la fonction « Holiday » est la plus adaptée. Vous pouvez

activer cette fonction en appuyant sur "  " pendant 3 secondes, jusqu'à ce que l'icône s'allume.


- Lorsque le mode « Holiday » est activé, la température de l'appareil dans son ensemble est réglée par défaut sur 15°C, afin de limiter la consommation électrique.

Important! Ne stockez aucun aliment dans l'appareil pendant cette période.


- Lorsque le mode « Holiday » est activé, vous pouvez le désactiver en appuyant sur "Fridge" ou sur "super cool" et l'appareil retournera à la température précédente.

8. Economies d'énergie

Si vous prévoyez d'être absent sur une longue période,

la fonction « Holiday » "  " est la plus adaptée. La température du réfrigérateur passe automatiquement à 8°C et celle du congélateur à -18°C.


9. Intelligence artificielle

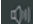
Lorsque la fonction  est activée, la température de l'appareil est ajustement automatiquement.

Remarque: If Si vous souhaitez désactiver le mode que vous avez sélectionné, appuyez simplement sur "Room"

et réglez la température de chaque compartiment selon vos préférences.

10. Alarme

En cas de déclenchement de l'alarme, l'icône  s'allumera et l'appareil émettra un bip continu. Appuyez

sur  pour arrêter la sonnerie, et l'icône

"Alarme" s'éteindra lorsque l'alerte aura cessé.

Alarme de la porte

- If Si la porte du réfrigérateur ou celle du congélateur reste ouverte pendant plus de 1 minute, l'alarme de la porte se déclenche. Dans ce cas, un bip sera émis 3 fois par minute et l'alerte s'arrêtera totalement 10 minutes plus tard.

- Pour économiser de l'énergie, évitez de laisser la porte ouverte trop longtemps lorsque vous utilisez l'appareil. L'alarme de la porte peut être arrêtée en refermant la porte.

Alarme de température

- Si la température du congélateur est trop élevée à cause d'une panne électrique ou pour toute autre raison, une alarme de température se déclenche et le tableau de bord indique "--"

- Dans ce cas, un bip sera émis en continu pendant 10 minutes.

- Dans le cas où l'alarme se déclenche, pour vérifier la température du congélateur, appuyez sur "Alarm" pendant 3 secondes. La température et l'icône "Alarm" se mettent à clignoter en continu pendant 5 secondes.

Attention!

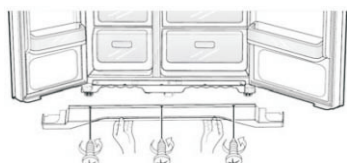
Lorsque le réfrigérateur-congélateur est de nouveau alimenté en électricité, il est possible que l'alarme de température se redéclenche. Dans ce cas, appuyez sur "Alarm" pour l'arrêter.

Utilisation de votre appareil

Cette rubrique vous aide à comprendre les fonctions proposées par votre appareil. Nous vous recommandons de bien la lire avant d'utiliser votre réfrigérateur-congélateur.

1. Fixation du cache inférieur

Avant d'utiliser votre appareil, installez le cache inférieur au moyen d'un tournevis hexagonal, en le faisant pivoter dans le sens des aiguilles d'une montre, jusqu'à ce que le cache tienne bien en place.



2. Utilisation du compartiment du réfrigérateur

Le compartiment du réfrigérateur est idéal pour le stockage des légumes et des fruits. Les aliments placés dans ce compartiment doivent être convenablement emballés, afin d'éviter leur pourrissement, et la contamination des autres aliments.

Attention! Ne refermez jamais le réfrigérateur si le bac à légumes, les étagères ou les bacs de rangements latéraux ne sont pas dans leur position d'origine. Cela pourrait endommager le réfrigérateur.

Etagères en verre et rangements latéraux

Le compartiment du réfrigérateur est équipé de 3 étagères en verre et de plusieurs rangements latéraux dans les portes, destinés au rangement des œufs, des cannettes de liquides, aux bouteilles et aux aliments déjà emballés. En fonction de vos préférences, vous pouvez ranger ces éléments à la hauteur qui vous va le mieux. Avant de dégager les étagères ou les rangements, videz-les.

- Lorsque vous retirez les étagères, soulevez-les légèrement vers le haut, pour désengager l'étagère des rails.

- Pour remettre les étagères en place, vérifiez qu'aucun obstacle n'est présent, puis réengagez les étagères.

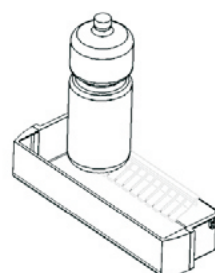
Bac à légumes

Le bac à légumes, monté sur des rails afin de pouvoir être tiré vers vous, est idéal pour le rangement des légumes et des fruits.

Lorsque vous retirez le bac, soulevez-le légèrement vers le haut, pour le désengager des rails. Pensez à bien le vider avant de le retirer. Une fois le bac retiré, vérifiez que les autres éléments ont bien retrouvé leur position d'origine.

Fonctionnement du bac de rangement pour bouteilles

Le bac de rangement pour bouteille est conçu pour accueillir les bouteilles et les maintenir en place. Vous pouvez le placer là où vous le souhaitez, sur l'une des étagères latérales.



Remarque: Tous les caches et tous les bacs peuvent être retirés, afin d'être nettoyés.

3. Utilisation de votre congélateur

Le compartiment du congélateur est conçu pour le stockage des aliments pouvant ou devant être congelés, tels que la viande, les glaces, ou autres.

Attention! Evitez de conserver des bouteilles trop longtemps au congélateur, afin qu'elles n'explorent pas.

Bac à glaçons.

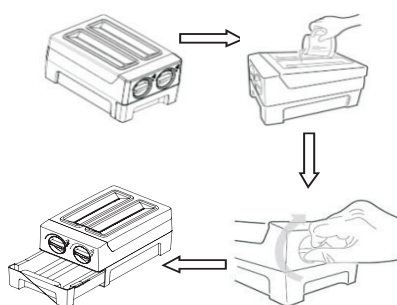
Il est utilisé pour fabriquer des glaçons. Vous devez l'utiliser de la manière suivante :

1. Tirez vers vous le bac à glaçons (qui se situe dans le tiroir inférieur du congélateur).
2. Placez-le au bon niveau.
3. Remplissez les bacs d'eau, en respectant le marquage imposé pour éviter les débordements.
4. Remettez le bac dans son emplacement d'origine.
5. Une fois les glaçons formés, retirez-les directement pour vous en servir, ou conservez-les au congélateur, dans un compartiment adapté.

Remarque : si le bac à glaçons est utilisé pour la première fois ou n'a pas été utilisé depuis longtemps, nettoyez-le avant tout usage.

Pour avoir plus de place dans le congélateur, vous

pouvez retirer le bac à glaçons.



Tiroir

Le tiroir, monté sur un système de rails, peut être utilisé pour stocker d'autres aliments.

• Pour retirer le tiroir, suivez la même méthode que pour le bac à légumes du réfrigérateur.

Distributeur d'eau

Le distributeur d'eau se situe dans la porte du réfrigérateur. Il sert à stocker l'eau potable. Avec ce système, vous pouvez vous approvisionner en eau fraîche sans avoir à ouvrir le réfrigérateur. Prenez en considération les consignes suivantes.

• Avant toute utilisation

Avant d'utiliser cet appareil pour la première fois, lisez attentivement ces consignes.

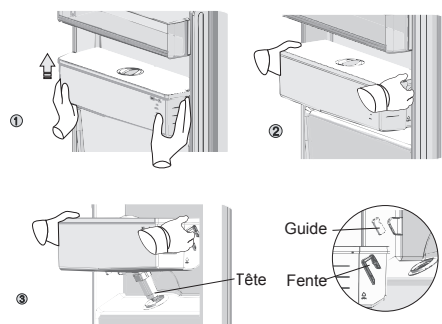
1. Maintenez le bas du distributeur d'eau dans une main, soulevez le côté opposé avec l'autre main ; lorsque le cache du distributeur d'eau a été délogé de ses rails, changez de mains et répétez ces étapes.

2. Maintenez les deux côtés du distributeur d'eau avec fermeté, soulevez le bac et délogez-le.

3. Démontez tous les éléments et nettoyez bien le bac avant de le remplir d'eau.

Attention!

Pensez à bien vider le bac s'il est plein et que vous souhaitez le sortir!



• Montage

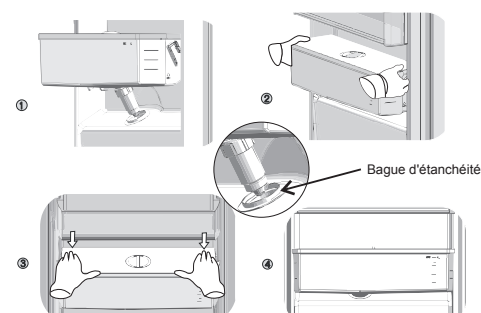
Une fois le nettoyage terminé, remontez les éléments du distributeur, comme suit :

1. Placez le joint d'étanchéité (la bague d'étanchéité ne peut pas être tournée vers le haut), puis insérez l'embout dans la fente.

2. Maintenez les deux côtés du distributeur d'eau fermement, et placez le distributeur le long des rails de glissement.

3. Appuyez sur les deux côtés du distributeur d'eau vers le bas comme le montre l'image.

4. Lorsque vous entendrez des « clics » des deux côtés et en même temps, cela signifiera que le distributeur est bien enclenché dans le compartiment. L'installation est alors terminée.



• Remplissage du distributeur

Avant de remplir le distributeur d'eau potable assurez-vous que l'eau est stable et dans une position correcte.

Caution!

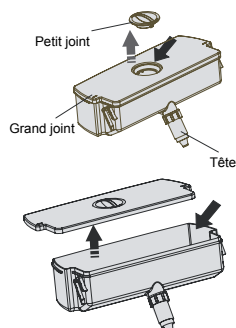
Remplissez d'eau à hauteur de 4L (suggestion donnée) sans jamais dépasser ce niveau.

Autrement, le distributeur débordera.

Nous vous recommandons de procéder au remplissage de l'eau de la manière suivante.

Retirez le petit joint dans un premier temps, puis le plus gros.

- 1.Retirez le cache du distributeur, puis déversez l'eau.
- 2.Retirez le cache du réservoir, puis remplissez directement avec de l'eau.



Attention !

Ne touchez aucun autre élément de l'appareil lorsque vous remplissez le distributeur d'eau ; cela pourrait entraîner des fuites.

•Distribution d'eau

- 1.Vérifiez que le cache du réservoir d'eau est bien installé.
- 2.Refermez le réfrigérateur et vérifiez que le réservoir fonctionne correctement.



Verrouiller

Avant de vous débarrasser de l'eau, vérifiez que le dispositif de verrouillage est sur la position

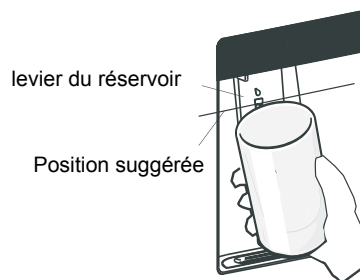
« UNLOCK ».

Attention !

Le dispositif de verrouillage est utilisé pour la sécurité des enfants. N'appuyez pas trop fort sur le clapet du réservoir d'eau lorsque le dispositif est sur la position LOCK, car cela pourrait endommager le mécanisme.

• Se servir en eau

Vous devez utiliser des verres adaptés pour vous servir en eau.



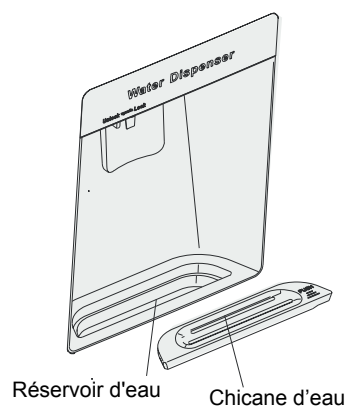
Attention !

Ne poussez pas le clapet du réservoir sans avoir placé de verre, car l'eau coulera du réservoir!

• Nettoyage

- 1.Soulevez délicatement le réservoir d'eau de la porte, et puis lavez le réservoir, le joint et la tête légèrement dans l'eau..
- 2.Après avoir nettoyé l'appareil avec succès, séchez les éléments avec un sèche-cheveux ou laissez-les sécher naturellement.

Si vous avez utilisé le réservoir à plusieurs reprises, l'eau contenue dans le bac peut goûter, ce qui peut humidifier votre sol. Dans ce cas, nettoyez-le régulièrement avec la tour de séchage avant qu'il déborde.



Conseils et astuces pratiques

Conseil d'économie d'énergie

Nous vous recommandons de suivre les conseils suivants pour économiser de l'énergie.

- Essayez de ne pas laisser la porte ouverte pendant longtemps pour préserver l'énergie.
- Assurez-vous que l'appareil se situe loin de toute source de chaleur (soleil direct, chauffage électrique, ustensiles de cuisine, etc.).
- Ne réglez pas la température plus froide qu'il n'est nécessaire.
- Ne stockez pas d'aliments chauds ou de liquide évaporant dans l'appareil.
- Placez l'appareil dans une pièce bien aérée et sans humidité. Veuillez vous référer au chapitre sur l'installation de votre appareil.
- Suivez les recommandations de l'image affichant le positionnement des étagères et autres compartiments de l'appareil. Il s'agit de la position idéale pour économiser de l'énergie.

Conseils de réfrigération

- Ne placez pas d'aliments chauds directement dans le réfrigérateur ou le freezer, la température interne augmenterait, ce qui demanderait au compresseur de tourner plus et consommerait donc plus d'énergie.
 - Couvrez ou enveloppez les aliments, en particulier s'ils ont une odeur forte.
 - Placez les aliments correctement pour que l'air puisse circuler librement.
 - Viande(Tous Types) : Enveloppez et placez sur l'étagère en verre au-dessus du compartiment à légumes. Suivez pour toujours les temps de stockage des aliments et utilisez selon les dates suggérées par le fabricant.
 - Aliments cuits, plats froids, etc.: Ils doivent être couverts et peuvent être placés sur n'importe quelle étagère.
 - Fruit et légumes :
 - A stocker dans le compartiment prévu à cet effet.
 - Beurre et fromage :
- A envelopper dans du papier d'aluminium ou du

cellophane.

- Bouteilles de lait :

Doivent être stockés sur les étagères de la porte.

Conseils de congélation

- Lors de la première utilisation ou après une longue période sans utilisation, allumez l'appareil pendant au moins 2 heures avant d'y stocker des aliments.
- Préparez la nourriture en petites portions pour qu'elle congèle rapidement et également permettre de n'avoir à décongeler que les quantités nécessaires.
- Envelopper les aliments dans du papier d'aluminium ou du cellophane.
- Ne laissez pas les aliments frais toucher ceux qui sont déjà congelés afin d'éviter une augmentation de la température.
- Les produits congelés, s'ils sont consommés immédiatement après les avoir sortis du freezer, peuvent causer des brûlures de froid à la peau.
- Il est recommandé de labéliser et de dater chaque produit congelé afin de garder une trace du temps de stockage.

Conseils pour le stockage de produits congelés

- Assurez-vous que le produit congelé a été stocké correctement dans le point de vente.
- Une fois décongelée, la nourriture se détériorera rapidement et ne doit pas être recongelée. Ne dépassez pas la date de stockage limite indiquée par le fabricant des aliments.

Éteindre votre appareil

Si vous avez besoin d'éteindre l'appareil pour une longue durée, les étapes suivantes doivent être suivies pour éviter la création de moisissures.

1. Retirez toute la nourriture.
2. Débranchez la prise.
3. Nettoyez et séchez l'intérieur soigneusement.
4. Assurez-vous que les portes restent ouvertes pour que de l'air circule.

Nettoyage et entretien

Pour des raisons d'hygiène, l'appareil (y compris les accessoires extérieurs et intérieurs) doivent être nettoyés régulièrement, au moins tous les 2 mois.

Attention! L'appareil ne doit pas être branché durant le nettoyage. Risque de choc électrique! Éteignez et débranchez l'appareil avant de le nettoyer.

Nettoyage de l'extérieur

Pour maintenir une bonne apparence de votre appareil, vous devriez le nettoyer régulièrement.

-Essuyez le panneau digital et le panneau d'affichage avec un tissu doux et propre.

-Aspergez de l'eau sur le tissu plutôt que sur la surface de l'appareil. Cela assure une bonne répartition de l'humidité sur la surface.

-Nettoyez les portes, les poignées et les surfaces avec un détergent doux et essuyez-les ensuite avec un tissu léger.

Attention!

-N'utilisez pas d'objets coupants car ils peuvent rayer les surfaces.

-N'utilisez pas de diluant, détergent pour voiture, javel, huile étherée, nettoyants abrasifs et de solvants organiques comme le benzène. Ils peuvent endommager les surfaces et prendre feu.

Nettoyage de l'intérieur

Nettoyez l'intérieur de l'appareil régulièrement. Il est plus facile de le faire quand il est moins rempli. Essuyez l'intérieur du freezer avec une solution de bicarbonate de sodium et rincez-le avec de l'eau chaude en utilisant une éponge ou un tissu essoré. Essuyer et séchez correctement avant de replacer les étagères et les paniers.

Séchez totalement toutes les surfaces et les autres pièces amovibles. Bien que cet appareil se dégivre automatiquement, une couche de givre peut apparaître sur les parois intérieures du freezer si les portes sont ouvertes fréquemment ou trop longtemps. Si la couche est trop épaisse, choisissez un moment où le stock de nourriture est bas et suivez les instructions suivantes :

1.Retirez les aliments et les paniers accessoires, débranchez l'appareil et laissez la porte ouverte. Aérez totalement la pièce pour accélérer le processus de la décongélation.

2. Lorsque le dégivrage est terminé, nettoyez votre congélateur en procédant comme décrit ci-dessus.

Etant donné que l'appareil ne se dégivre pas automatiquement, une couche de givre peut apparaître sur les parois intérieures du congélateur après une période donnée d'utilisation.

Ce gel peut être retiré en utilisant un grattoir en matière plastique.

NE JAMAIS utiliser un métal ou un objet tranchant.

Toutefois, la décongélation complète de l'appareil deviendra nécessaires environ quatre fois par an, ou si la couche de givre est plus de 4 mm (1/4 ") ce qui affecte l'efficacité du système. Le dégivrage complet du congélateur doit être effectué si le gel ne peut pas être gratté, ou si elle commence à interférer avec le stockage des aliments. Choisissez un moment où il y a peu d'aliments stockés et procédez comme suit:

1. Retirez tous les aliments et accessoires dans le congélateur, débranchez l'appareil du secteur d'alimentation et laissez les portes ouvertes. Aérez la pièce à fond pour accélérer le processus de décongélation.

2. Enlevez tout le givre que vous pouvez à l'aide du grattoir en plastique (racleur non inclus).

3. Si nécessaire, placez un chiffon imbibé d'eau tiède sur la surface de la couche de givre afin d'accélérer le processus de décongélation.

4. une fois que le dégivrage est terminé, nettoyez votre congélateur comme décrit - voir nettoyage intérieur.

Attention! N'utiliser pas d'objets pointus/tranchants pour enlever le givre du compartiment congélateur. L'appareil ne sera remis sous tension qu'après l'intérieur du congélateur est complètement sec.

Nettoyage des joints de porte

Nettoyez bien les joints de porte. Les aliments collants et les boissons peuvent coller au cabinet et détacher les joints lorsque vous ouvrez la porte. Nettoyez les joints avec un détergent doux et de l'eau chaude. Rincez-les et faites-les bien sécher après le nettoyage.

Attention! Ne rallumez l'appareil qu'une fois les joints complètement secs.

Remplacer les lampes LED :

Attention: Les lampes LED ne doivent pas être remplacées par l'utilisateur! Si la lampe est endommagée, contactez le service clientèle pour obtenir de l'aide.

Dépannage

Si vous avez des problèmes avec votre appareil ou si vous pensez qu'il ne fonctionne pas correctement, vous pouvez effectuer quelques vérifications simples avant d'appeler le service clientèle, veuillez voir le tableau suivant. Vous pouvez effectuer des vérifications simples selon cette section avant d'appeler le service clientèle.

Attention! N'essayez pas de réparer l'appareil vous-même. Si le problème persiste après avoir vérifié les indications ci-dessous, contactez un électricien qualifié, un technicien de maintenance agréé ou le magasin dans lequel vous avez acheté l'appareil.

| Problème | Causes possibles et Solutions |
|----------------------------------------------------|-------------------------------------------------------------------------------------------------------------------------------------------------------------------------------------------------------------------------------------------------------------------------------------------------------------------------------------------------------------------------------------------------------------------------------------------------------------------------------------------------------------------------------------------------------------------------------------------------------|
| L'appareil ne fonctionne pas correctement | Vérifiez que le câble d'alimentation soit correctement branché. |
| | Vérifiez le fusible ou le circuit de votre alimentation électrique et remplacez si nécessaire. |
| | La température ambiante est trop basse. Essayez de remonter la température de la pièce. |
| | Il est normal que le freezer ne fonctionne pas durant le cycle de dégivrage automatique ou pendant une courte période après l'allumage de l'appareil pour protéger le compresseur. |
| Odeurs dans les compartiments | L'intérieur peut nécessiter un nettoyage. |
| | Certains aliments, conteneurs ou emballages peuvent causer des odeurs. |
| Bruits de l'appareil | Les bruits suivants sont assez normaux : <ul style="list-style-type: none"> ● Bruit du compresseur en fonctionnement. ● Bruit de ventilation créé par le petit ventilateur du freezer et des autres compartiments. ● Bruit de gargouillement similaire à de l'eau bouillante. ● Bruit de mise sous tension durant le dégivrage automatique. ● Cliquetis avant que le compresseur ne démarre. |
| | D'autres bruits inhabituels sont causés par les raisons suivantes et peuvent demander votre attention : Le cabinet n'est pas à niveau. L'arrière de l'appareil touche le mur. Bouteilles ou conteneurs roulant ou tombant. |
| Le moteur tourne continuellement | Il est normal de fréquemment entendre le bruit du moteur, il devra tourner encore plus dans les circonstances suivantes : <ul style="list-style-type: none"> ● Les paramètres de température sont plus froids que nécessaires. ● Une large quantité de nourriture chaude a récemment été stockée dans l'appareil. ● La température en-dehors de l'appareil est trop élevée. ● Les portes sont ouvertes trop longtemps ou trop souvent. ● Si vous venez juste d'installer l'appareil ou que vous le rallumez après un long moment d'inutilisation.. |
| Une couche de givre se dépose dans le compartiment | Vérifiez que les sorties d'air ne soient pas bloquées par de la nourriture et assurez-vous que les aliments stockés permettent une aération suffisante. Assurez-vous que la porte soit bien fermée. Pour dégivrer, veuillez vous référer au chapitre d'entretien et de nettoyage. |
| La température interne est trop élevée | Vous avez peut-être laissé les portes ouvertes trop longtemps ou trop fréquemment ou les portes restent ouvertes à cause d'un obstacle; ou l'espace autour de l'appareil n'est pas suffisant. |
| La température interne est trop basse | Augmentez la température en suivant le chapitre « Commandes d'Affichage ». |
| Les portes ne se ferment pas facilement | Vérifiez que le haut du réfrigérateur soit incliné vers l'arrière par 10 -15mm qui permet l'auto-fermeture des portes, ou s'il existe quelque chose à l'intérieur qui empêche les |

| | |
|------------------------------|-----------------------------------------------------------------------------------------------------------------------------------------------------------------------------------------------------------------------------------------------------------------------------------------------------------------------------------------------------|
| | portes de se fermer. |
| De l'eau coule sur le sol | Le réservoir d'eau (situé à l'arrière du cabinet) n'est peut-être pas à niveau ou le dégorgeoir (situé sous le haut du compresseur) peut ne pas être dirigé correctement vers ce réservoir ou peut être bloqué. Vous aurez peut-être besoin de tirer le réfrigérateur pour vérifier le réservoir et le dégorgeoir. |
| La lumière ne fonctionne pas | <ul style="list-style-type: none"> ● La lumière LED peut être endommagée. Référez-vous au chapitre sur le nettoyage et l'entretien pour remplacer les lumières LED. ● Le système de contrôle a désactivé les lumières car la porte a été ouverte trop longtemps. Fermez la porte et rouvrez-la pour réactiver les lumières. |

Recyclage de cet appareil

Il est interdit de disposer de cet appareil comme d'un déchet ménager.

Emballages


Les emballages avec le symbole de recyclage sont recyclables. Disposez de ces emballages dans les conteneurs appropriés pour les recycler.

Avant le recyclage de l'appareil

- 1.Retirez la prise électrique.
- 2.Coupez le câble d'alimentation et jetez-le avec la prise principale.

Attention! Les réfrigérateurs contiennent des réfrigérants et des gaz dans l'isolation. Les réfrigérants et les gaz doivent être disposés professionnellement car ils peuvent entraîner des blessures aux yeux ou s'enflammer.

Assurez-vous que les tuyaux du circuit réfrigérant ne soient pas endommagés avant de disposer de l'appareil.

| | Élimination correcte de ce produit |
|------------------------------------------------------------------------------------|-----------------------------------------------------------------------------------------------------------------------------------------------------------------------------------------------------------------------------------------------------------------------------------------------------------------------------------------------------------------------------------------------------------------------------------------------------------------------------------------------------------------------------------------------------|
|  | <p>Ce marquage indique que le produit ne doit pas être éliminé avec les autres produits ménagers au sein de l'UE. Afin d'éviter de possibles dégâts sur l'environnement ou sur la santé des humains, recyclez l'appareil de façon responsable pour promouvoir la réutilisation des matériaux. Pour retourner votre appareil utilisé, veuillez utiliser les systèmes de retour et de collecte ou contactez le revendeur chez qui vous avez acheté ce produit. Ils peuvent récupérer ce produit pour un recyclage respectueux de l'environnement.</p> |

Hisense