

The image features the Hisense logo in a bold, white, sans-serif font. Below it, the tagline "life reimagined" is written in a smaller, lowercase, sans-serif font. To the right of the text, there is a decorative graphic consisting of three curved, overlapping bands in shades of gray, extending from the top right towards the bottom left.

Hisense

life reimagined

MODE D'EMPLOI POUR L'UTILISATEUR

Avant faire fonctionner cet appareil, s'il vous plaît lisez attentivement ce manuel et conservez-le pour référence ultérieure

Français

Contenus

Sécurité et mises en garde.....	2	Utiliser votre appareil.....	18
Installer votre nouvel appareil	9	Astuces pratiques.....	20
Description de l'appareil	14	Nettoyage et entretien	21
Panneau de commandes	16	Dépannage.....	22
		Mise au rebut de l'appareil	24

CE Cet appareil est conforme aux normes suivantes européennes: 2006/95/EC et 2004/108/EC et 2009/125/EC et EC.643/2009 et 2002/96/EC



Sécurité et mises en garde

Pour votre sécurité et pour une utilisation correcte de l'appareil, avant d'installer et d'utiliser l'appareil pour la première fois, lisez attentivement cette notice, y compris les mises en garde et les conseils utiles qu'elle contient. Afin d'éviter d'endommager l'appareil et/ou de vous blesser inutilement, il est important que les personnes amenées à utiliser cet appareil aient pris entièrement connaissance de son fonctionnement ainsi que de ses fonctions de sécurité. Conservez ces consignes pour plus tard et

pensez à les ranger à côté de l'appareil, afin qu'elles soient transmises avec ce dernier en cas de vente ou de déménagement. Cela permettra de garantir un fonctionnement optimal du système.

Pour éviter tout risque de blessure, conservez cette notice. Le fabricant ne saurait en effet pas être tenu responsable en cas de mauvaise manipulation du système.

Sécurité des enfants et des autres personnes vulnérables

- Ce système peut être

utilisé par des enfants âgés de 8 ans et plus et par des personnes à capacités réduites sur le plan physique, sensoriel ou mental, ou n'ayant pas appris à utiliser l'appareil, dans le cadre où ils sont encadrés par une personne informée et ayant conscience des risques impliqués. Les enfants ne doivent pas jouer avec l'appareil. Le nettoyage et l'entretien ne doivent en aucun cas être effectués par des enfants sans surveillance.

- Conservez tous les emballages hors de portée des enfants, car il existe un risque de suffocation.
- Si vous décidez de mettre au rebut l'appareil, débranchez-le de la prise murale, coupez le câble de connexion (aussi proche de l'appareil que vous le pouvez) et retirez la porte afin d'empêcher les enfants de jouer avec et de se faire électrocuter ou de s'enfermer

à l'intérieur.

- Si l'appareil, doté d'un joint de porte magnétique, doit remplacer un autre appareil doté d'un loquet sur la porte ou sur le joint, vérifiez bien que le loquet est hors d'état de fonctionner avant de vous débarrasser de l'ancien appareil. Cela évitera de transformer cet appareil en piège pour les enfants.

Sécurité générale



- **ATTENTION !** Cet appareil est conçu pour fonctionner dans un foyer domestique et dans les environnements de type suivant
 - locaux de cuisine et équipements vendus dans le commerce, environnements de travail et bureaux ;
 - structures de type Bed and Breakfast
 - bâtiments de ferme et hôtels, motels et autres organismes accueillant des clients ;
 - cuisine industrielle et autres

applications non destinées à la revente

- **ATTENTION** — Ne rangez jamais de substances inflammables tels que des aérosols à l'intérieur de cet appareil, car elles pourraient s'y déverser.

- **ATTENTION** — Si le cordon d'alimentation est endommagé, vous devez le remplacer immédiatement auprès de votre fabricant, ou d'un revendeur qualifié, afin d'éviter tout risque d'électrocution.

- **ATTENTION** — Maintenez les ventilations bien ouvertes, et vérifiez bien que l'air peut circuler par les ouvertures, surtout si l'appareil est encastré dans le mur.

- **ATTENTION** — Etant donné que les systèmes mécaniques et autres équipements électriques accélèrent le processus de dégivrage, respectez l'environnement recommandé par le fabricant.

- **ATTENTION** — N'endommagez pas le circuit de réfrigération.

- **ATTENTION** — N'utilisez pas d'appareils électriques à l'intérieur du compartiment destiné à recevoir de la nourriture, sauf si ces derniers sont tolérés par le fabricant.

- **ATTENTION** — Le système réfrigérant et isolant contiennent des gaz inflammables. Lorsque vous mettez le système au rebut, faites-le auprès d'un centre de collecte agréé. N'exposez jamais l'appareil aux flammes.

Liquide réfrigérant

De l'isobutane réfrigérant (R600a) est utilisé dans le circuit réfrigérant du système ; Il s'agit d'un gaz naturel hautement inflammable, et donc dangereux pour l'environnement. Pendant les transports et l'installation du système, vérifiez qu'aucun des composants du circuit de réfrigération ne soit

endommagé. Le réfrigérant (R600a) est un liquide inflammable.



**Attention :
Risque d'incendie**

Si le circuit de réfrigération était endommagé :

- Évitez les flammes nues et toute source d'inflammation.
- Ventilez bien la pièce où se trouve l'appareil.

Il est dangereux de modifier la composition de cet appareil, de quelque manière que ce soit.

Tout dommage fait au cordon peut provoquer un court-circuit, et/ou une électrocution.



Sécurité électrique

1. Le cordon d'alimentation ne doit pas être rallongé.
2. Vérifiez bien que la prise murale n'est pas endommagée. Une prise murale en mauvais état pourrait entraîner une

surchauffe du système et son explosion.

3. Vérifiez bien que vous pouvez accéder à la prise murale de l'appareil.

4. Ne tirez jamais sur le câble principal.

5. Si la prise murale est lâche, ne branchez pas le cordon. Il existe un risque d'électrocution ou d'incendie.

6. Vous ne devez jamais utiliser l'appareil si le cache de l'éclairage intérieur n'est pas en place.

7. Ce réfrigérateur fonctionne sur un courant à phase unique de 220~240V/50Hz. Si des variations de tensions sont constatées ou que la tension électrique dépasse la valeur conseillée, pour votre sécurité, vérifiez bien que le régulateur de tension automatique C.A supporte bien 350W de plus que l'appareil. Le réfrigérateur doit utiliser une prise murale spécifique plutôt qu'une prise regroupant d'autres appareils

électriques. L'appareil doit être relié au sol selon les recommandations en vigueur.

Utilisation quotidienne

- Ne stockez jamais de substances ou de liquides inflammables à l'intérieur de l'appareil ; cela provoquerait un risque d'exposition.
- Ne faites pas fonctionner d'autres appareils électriques à l'intérieur de cet appareil (mixeurs, turbines à glace électrique, etc).
- Lorsque vous débranchez l'appareil, tenez toujours la prise dans vos mains et ne tirez pas sur le cordon.
- Ne placez pas d'éléments chauds ni de composants en plastiques dans cet appareil.
- **Ne placez pas de produits alimentaires directement à la sortie d'air située au fond de l'appareil.**
- Rangez les aliments déjà emballés conformément aux consignes livrées par leur fabricant.
- Cet appareil doit être utilisé

et traité selon certaines règles spécifiques. Consultez les règles établies en matière de stockage.

- **Ne placez pas de boissons gazeuses ni de boissons carbonatées dans le compartiment de congélation, car cela exercerait une pression sur les bouteilles, qui pourraient exploser à l'intérieur de l'appareil.**
- Les aliments congelés peuvent brûler s'ils sortent directement du froid.
- N'exposez pas l'appareil directement au soleil.
- Conservez les bougies, luminaires et autres flammes nues éloignées de l'appareil, afin d'éviter les risques d'incendie.
- Cet appareil est destiné à ranger des aliments et/ou des boissons domestiques traditionnelles, selon les consignes livrées avec le système.
- L'appareil est lourd. Soyez prudent lorsque vous le

déplacez.

- Ne retirez pas et ne touchez pas les éléments du congélateur si vous avez les mains mouillées/humides, car cela pourrait provoquer une abrasion de la peau et/ou des brûlures graves.
- N'utilisez jamais lesocle, les tiroirs, les portes, et autres éléments similaires pour vous appuyer
- Les aliments congelés ne doivent jamais être recongelés une fois qu'ils ont été décongelés.
- Les bouteilles pourraient exploser. Ne consommez pas les glaçons formés directement par le congélateur, car vous pourriez vous brûler la bouche et les lèvres.
- Pour éviter les chutes d'objets et empêcher de détériorer l'appareil, ne surchargez pas les compartiments de portes ni les tiroirs.

Attention !

Nettoyage et entretien

- Avant tout entretien, débranchez l'appareil et coupez le courant.
- Ne nettoyez pas l'appareil avec des objets métalliques, un système à vapeur, des huiles volatiles, des solvants organiques ou des composants abrasifs.
- N'utilisez pas d'objets tranchants ou pointus pour retirer la glace. Utilisez un grattoir en plastique.

Information importante à propos de l'installation!

- Pour que les branchements électriques soient corrects, suivez bien les consignes livrées dans ce manuel.
- Déballez l'appareil et vérifiez qu'il n'est pas endommagé visuellement. Ne branchez pas l'appareil si ce dernier est endommagé. Signalez tout dommage au point de vente où vous l'avez acheté. Dans ce cas, conservez l'emballage.
- Il est recommandé

d'attendre au moins quatre heures avant de brancher l'appareil au courant, afin que le compresseur soit bien alimenté en huile.

- Une bonne circulation de l'air est nécessaire, afin d'éviter les risques de surchauffe. Pour que la ventilation soit suffisante, suivez bien les consignes d'installation fournies.
- Dès que possible, évitez que l'appareil ne touche les parois murales et/ou ne soit en contact avec des éléments chauds (compresseur, condensateur) afin d'éviter les risques d'incendie. Respectez toujours bien les consignes d'installation.
- L'appareil ne doit pas être situé à côté de radiateurs ou de feux de cuisson.
- Vérifiez bien que les prises sont accessibles une fois l'appareil installé.

Dépannage

- Toute opération électrique doit être effectuée par un

technicien qualifié et compétent dans le domaine.

- Cet appareil doit être dépanné par un Centre de Réparation Agréé, et seules des pièces d'origine doivent être utilisées.

- 1) Si l'appareil ne contient pas de congélateur.
- 2) Si l'appareil contient un congélateur.

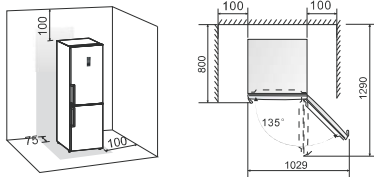
Installer votre nouvel appareil

Avant d'utiliser votre appareil pour la première fois, veuillez prendre connaissance des conseils suivants.

Aération de l'appareil



Pour améliorer l'efficacité du système de refroidissement et économiser de l'énergie, il est indispensable de bien aérer l'appareil pour faire se dissiper la chaleur. Pour cette raison, il faut faire en sorte que l'espace libre autour du réfrigérateur soit suffisant. Suggestion : il est conseillé de laisser un espace minimum de 75mm entre l'arrière de l'appareil et le mur, 100mm au-dessus, 100mm entre le côté et le mur, ainsi que de laisser l'espace devant l'appareil entièrement libre pour permettre aux portes de s'ouvrir à 135°. Comme présenté dans les diagrammes suivants.



Notez :

- Cet appareil est plus efficace au sein des classes climatiques présentées dans le tableau ci-dessous.

Il pourrait ne pas fonctionner correctement s'il demeure sous une température supérieure ou inférieure à la plage indiquée pendant une longue période.

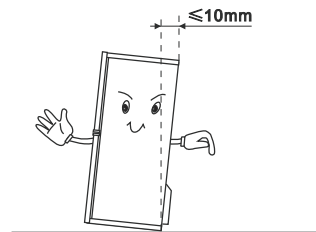
Classes climatiques	Température ambiante
SN	+ 10°C à +32°C
N	+ 16°C à +32°C
ST	+ 16°C à +38°C
T	+ 16°C à +43°C

- Installez votre appareil dans un endroit sec pour éviter les taux d'humidité élevés.
- N'exposez pas l'appareil à la lumière directe du soleil, à la pluie, ou au gel.

N'installez pas l'appareil à proximité de sources de chaleur telles que des cuisinières, cheminées, ou radiateurs.

Mise à niveau de l'appareil

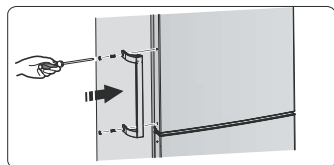
- Pour assurer une bonne circulation de l'air dans la section inférieure de l'appareil, vous pourrez avoir besoin d'ajuster la hauteur des pieds de l'appareil. Vous pouvez les ajuster manuellement ou à l'aide d'une clé appropriée.
- Pour que les portes se referment d'elles-mêmes, inclinez l'appareil vers l'arrière d'environ 10mm.



Installer les poignées de portes

Afin d'assurer un transport aisé, les poignées de portes sont fournies séparément dans un sac plastique. Vous pouvez les installer de la manière suivante.

1. Retirez les protections des vis du côté gauche de la porte, puis replacez les dans le sac plastique.
2. Positionnez la poignée sur le côté gauche de la porte en prenant soin que les trous de vis sur la poignée soient alignés à ceux de la porte, comme sur l'image.



3. Fixez la poignée à l'aide des vis prévues à cet effet fournies dans le sac plastique. Ensuite, installez les protections.

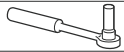
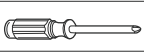
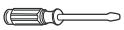

Inverser la porte

Vous pouvez changer le sens d'ouverture de la porte, vers la droite (ainsi que l'appareil est fourni) ou vers la gauche, selon les besoins du site d'installation.

Attention ! Lorsque vous inversez le sens d'ouverture de la porte, l'appareil ne doit pas être branché sur le secteur.

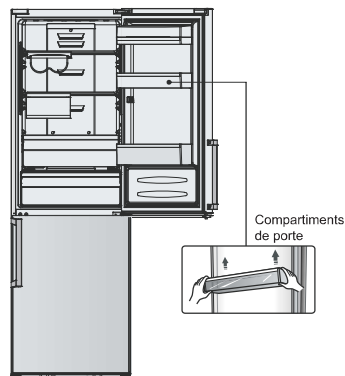
Assurez-vous que la prise soit débranchée.

Outils nécessaires

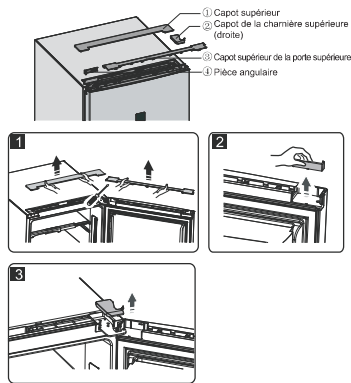
	
Clé à douille 8mm	Tournevis cruciforme
	
Tournevis plat	Clé 8mm

Notez : Avant de coucher le réfrigérateur à l'horizontale pour accéder à la base, placez en dessous un emballage en mousse ou autre matière similaire afin d'éviter d'endommager le panneau arrière. Pour inverser le sens d'ouverture de la porte, on recommande généralement les étapes suivantes.

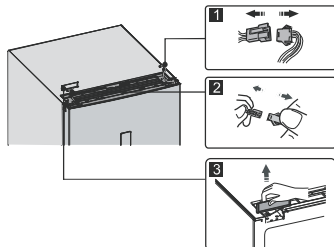
1. Mettez le réfrigérateur à la verticale. Ouvrez la porte supérieure pour retirer toutes les clayettes (afin d'éviter de les endommager), puis refermez la porte.



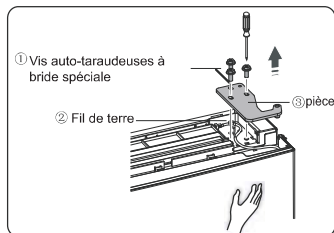
2. Ouvrez la pièce ① en haut du corps du réfrigérateur vers la droite et retirez les pièces ③ et ④ de la porte supérieure de la même façon. Retirez la pièce ② et replacez-la dans le sac plastique.



3. Débranchez les connecteurs électriques ① et ②, puis retirez la pièce ③.



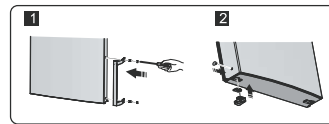
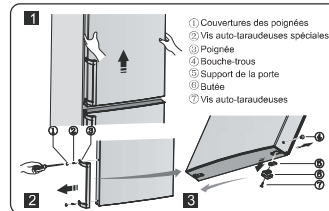
4. Retirez les vis ①, le fil libre ②, et retirez la partie ③.



Notez :

Veillez à bien tenir la porte supérieure pendant l'étape 4 pour éviter qu'elle ne tombe.

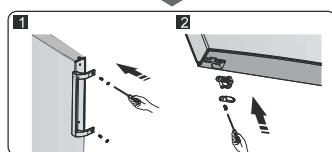
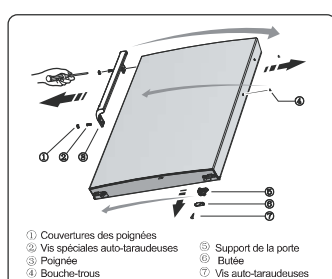
5. Retirez la porte supérieure et placez-la sur une surface plate, panneau vers le haut. Retirez les pièces ① et ④, puis desserrez les vis ② comme sur l'image. Déplacez la poignée ③ du côté droit, puis installez les vis ②, puis les pièces ① et ④ respectivement. Desserrez les vis ⑦, détachez les pièces ⑥ et ⑤ puis installez la pièce ⑤ et l'autre pièce ⑥ (dans le sac plastique) du côté gauche avec les vis ⑦. Remplacez la pièce ⑥ que vous venez de détacher dans le sac plastique.



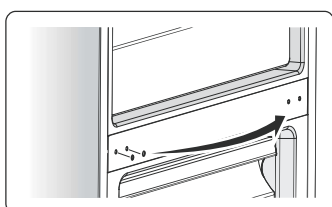
6. Desserrez les vis qui servaient à maintenir la charnière centrale et retirez la charnière centrale. Ensuite, retirez la porte inférieure.



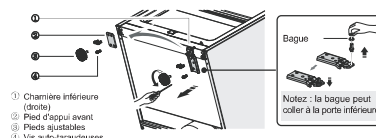
7. Placez la porte inférieure sur une surface plate, panneau vers le haut. Déplacez la poignée du côté droit, conformément aux instructions de l'étape 5. Desserrez les vis ⑦, détachez les pièces ⑥ et ⑤. Tournez la pièce ⑤ de 180°, puis installez les pièces ⑤ et ⑥ dans leurs positions respectives du côté gauche avec les vis ⑦.



8. Déplacez les bouche-trous de la plaque protectrice centrale de gauche à droite (comme sur l'image ci-dessous).

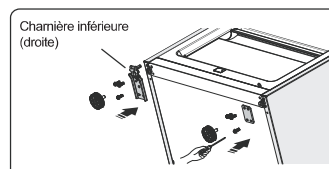


9. Mettez le réfrigérateur à plat, retirez la pièce ③ et desserrez les vis ④. Retirez les pièces ② et ①.



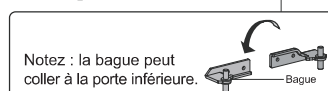
10. Dévissez la charnière inférieure, déplacez la vers le trou adjacent, puis revissez et ajoutez la bague.

11. Remontez à l'étape 9, déplacez la pièce ① vers la gauche et la pièce ② vers la droite et fixez les à l'aide des vis ④. Enfin, installez la pièce ③.

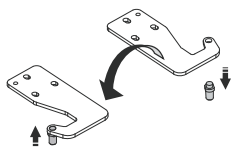


12. Positionnez la porte inférieure de telle sorte que les trous inférieurs soient alignés sur l'axe de la charnière supérieure.

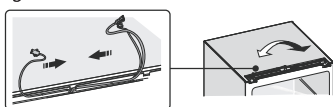
Tournez la charnière centrale de 180°, déplacez la bague sur l'axe vers la partie supérieure, ajustez la position de la charnière centrale puis installez-la.



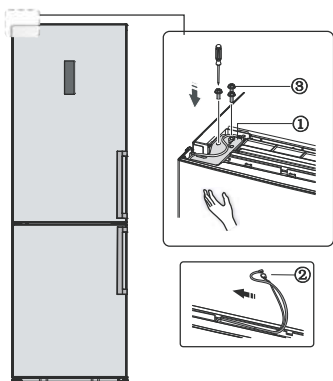
13. Dévissez l'axe de la charnière supérieure, retournez la charnière supérieure et fixez-y l'axe. Puis mettez-la de côté pour un usage ultérieur.



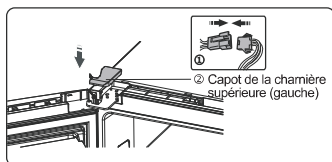
14. Echangez les fils dans les rainures des côtés droit et gauche du corps du réfrigérateur.



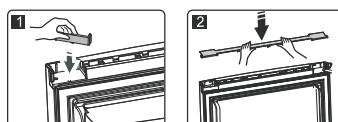
15. Placez la porte supérieure dans la position adéquate, ajustez la pièce ① et la porte supérieure, déplacez de droite à gauche le fil de raccordement ② dans la rainure de la porte supérieure, puis fixez la pièce ① et le fil ② grâce aux vis ③. (Veuillez maintenir la porte supérieure en place pendant l'installation)



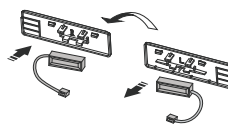
16. Connectez le raccordement électrique ① comme indiqué dans l'étape 3 puis installez la pièce ② (qui se trouve dans le sac plastique).



17. 17. Tournez la pièce ① à 180° et installez-la au coin droit de la porte supérieure, puis montez la pièce ② (les deux pièces ont été retirées lors de l'étape 2).



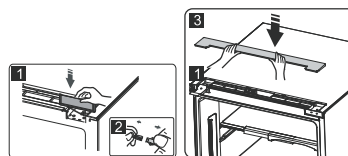
18. Sortez le commutateur à lames du bloc de couronnement (partie ③ 6 de l'étape 3) et montez-le sur l'autre bloc (celui qui porte une marque « R » dans le sac plastique). Placez le bloc que vous venez de retirer dans le sac plastique.



Notez :

Assurez-vous que le commutateur s'intègre bien dans le bloc.

19. Installez la pièce ①, raccordez le connecteur de fils ②, puis installez la pièce ③.

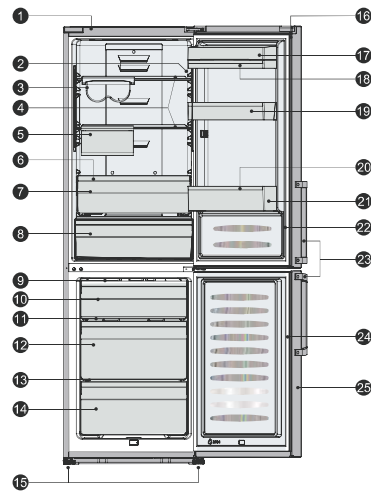


20. Ouvrez la porte supérieure, installez les clayettes, puis refermez-la.

Description de l'appareil

1. Armoire
2. Ampoule LED
3. Casier à bouteilles flexible
4. Tablette en verre
5. Compartiment fraîcheur flexi-fresh
6. Couvercle du bac à légumes
7. Bac à légumes
8. Mon choix fraîcheur
9. Machine à glaçons intégrée
10. Tiroir de congélation supérieur
11. Tablette en verre supérieure du congélateur
12. Tiroir central du congélateur (énorme boîte)
13. Tablette en verre centrale du congélateur
14. Tiroir de congélation inférieur
15. Pieds ajustables
16. Porte du réfrigérateur
17. Balconnet couvert pour produits laitiers
18. Casier à œufs
19. Grille centrale
20. Balconnet à bouteilles
21. Casier à bouteilles
22. Joint d'étanchéité de la porte du réfrigérateur
23. Poignée
24. Joint d'étanchéité de la porte du congélateur
25. Porte du congélateur

Aperçu 1 de l'appareil
RD-43WC4SBA/CSA2

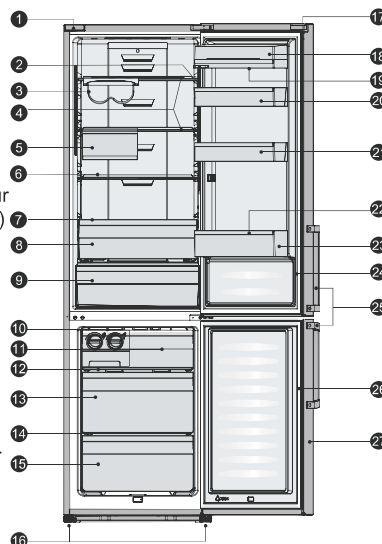


Liste des pièces en option

Pièce	Modèle	RD-43WC4SBA/CSA2 RB403N4ZS2	RD-43WC4SBA/CSA3 RB403N4ZS3	RB403N4AW2 K3NF322A++EL RD-44WC4SBA/CLA2 RB403N4AC2	RD-44WC4SQA/CLA2 RB403N4CC2	RD-44WC4SBA/CLA1 RB403N4C1RB403N4DC1 RB403N4G0H1 (Spain/other country)	RD-44WC4SBA/CVA1 RB403N4DY1 RB403N4BY1	RD-44WC4SBA/CLA3 RB403N4AC3
Ampoule LED supérieure		X	X	X	✓	✓	✓	X
Ampoule LED à vis		✓	✓	✓	X	X	X	✓
Casier à bouteilles flexible		✓	✓	X	X	X	X	✓
Casier à bouteilles		X	X	✓	✓	✓	✓	X
Mon choix fraîcheur		✓	✓	X	X	X	X	X
Fraîcheur 0 humidité		X	X	✓	X	✓/X	✓	✓
Réglage d'humidité		X	X	X	✓	X/✓	X	X
Machine à glaçons Twist		✓	✓	X	X	X	X	X
Machine à glaçons intégrée		X	X	✓	✓	✓	✓	✓
Tablette en verre supérieure du congélateur		✓	✓	✓	✓	✓	✓	✓
Tablette en verre centrale du congélateur		✓	✓	✓	✓	✓	✓	✓
Balconnet couvert pour produits laitiers		✓	✓	✓	✓	✓	✓	✓
Poignée		✓	✓	✓	X	✓	✓	✓

1. Armoire
2. Ampoule LED
3. Casier à bouteilles flexible
4. Tablette en verre
5. Compartiment fraîcheur flexi-fresh
6. Tablette repliable
7. Couvercle du bac à légumes
8. Bac à légumes
9. Mon choix fraîcheur
10. Machine à glaçons Twist
11. Tiroir de congélation supérieur
12. Tablette en verre supérieure du congélateur
13. Tiroir de congélation central (énorme boîte)
14. Tablette en verre centrale du congélateur
15. Tiroir de congélation inférieur
16. Pieds ajustables
17. Porte du réfrigérateur
18. Balconnet couvert pour produits laitiers
19. Casier à œufs
20. Grille centrale
21. Balconnet à bouteilles
22. Casier à bouteilles
23. Joint d'étanchéité de la porte du réfrigérateur
24. Poignée
25. Support de montage
26. Joint d'étanchéité de la porte du congélateur
27. Porte du congélateur

Aperçu 2 de l'appareil
RD-43WC4SBA/CSA2



Liste des pièces en option

Pièce \ Modèle	RD-45WC4SBA/CSA2 RB449N4ZS2	RD-46WC4SBA/CLA2 RB468N4AC2 RB468N4BC2	RD-46WC4SBA/CLA1 RB468N4BC1	RD-46WC4SBA/CPA1 RB468N4BW1	RD-46WC4SBA/CPA2 RB468N4BW 2
Ampoule LED supérieure	X	X	✓	✓	X
Ampoule LED à vis	✓	✓	X	X	✓
Casier à bouteilles flexible	✓	X	X	X	X
Casier à bouteilles	X	✓	✓	✓	✓
Tablette repliable	✓	X	X	X	X
Mon choix fraîcheur	✓	X	X	X	X
Fraîcheur 0 humidité	X	✓	✓	✓	✓
Machine à glaçons Twist	✓	X	X	X	X
Machine à glaçons intégrée	X	✓	✓	✓	✓
Tiroir de congélation supérieur	✓	✓	✓	✓	✓
Tablette en verre supérieure du congélateur	✓	✓	✓	✓	✓
Tablette en verre centrale du congélateur	✓	✓	✓	✓	✓
Balconnet couvert pour produits laitiers	✓	✓	✓	✓	✓
Poignée	✓	✓	✓	✓	✓

Notez : Nous apportons constamment des modifications à nos produits ; ainsi, votre réfrigérateur peut légèrement différer de ce mode d'emploi, mais ses fonctions et ses méthodes d'utilisation restent les mêmes. Pour augmenter l'espace disponible dans votre congélateur, vous pouvez retirer des tiroirs (sauf le tiroir inférieur), le support d'installation et la machine à glaçons intégrée/le bac à glaçons tournant.

Panneau de commandes

Utilisez votre appareil conformément aux commandes suivantes; votre appareil comporte les fonctions et modes correspondants aux panneaux de contrôle présentés dans les images ci-dessous. Lorsque vous allumez votre appareil pour la première fois, le rétroéclairage des icônes du panneau d'affichage se mettent en marche. Si aucun bouton n'a été pressé et que les portes sont fermées, le rétroéclairage s'éteindra.



RD-43WC4SBA/CSA2
RD-45WC4SBA/CSA2

RD-44WC4SBA/CLA2
RD-44WC4SBA/CPA2
RD-44WC4SBA/CPA1
RD-44WC4SBA/CLA1
RD-46WC4SBA/CLA2
RD-46WC4SBA/CLA1
KGNF32GA++EL
RB403N4BC1
RB403N4AC2
RB403N4AW2

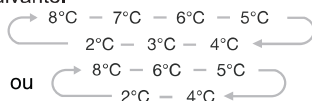
RD-44WC4SBA/CPA1
RD-46WC4SBA/CPA1
RB468N4BW1
RB468N4BW2
RB468N4BC2

Contrôler la température

Nous recommandons que lors de la première utilisation de votre réfrigérateur, la température du réfrigérateur soit réglée à 4°C et celle du congélateur à -18°C. Si vous désirez changer de température, veuillez suivre les instructions ci-dessous. Attention ! Lorsque vous réglez la température, il s'agit d'une moyenne de température dans l'ensemble de l'armoire du réfrigérateur. Les températures au sein de chaque compartiment peuvent donc différer des valeurs de température indiquées sur le panneau, selon la quantité de denrées entreposées et la façon dont vous les avez placées. La température ambiante peut aussi faire varier la température à l'intérieur de l'appareil.

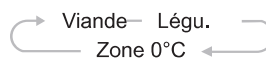
1. Réfrigérateur

Appuyez sur le bouton « Réfrigérateur » pour régler la température du réfrigérateur {MQ} en fonction de vos besoins entre 2°C et 8°C, et le panneau de commandes affichera les valeurs correspondantes selon la séquence suivante.



2. Mon choix fraîcheur

Trois modes sont disponibles pour cette fonction. Vous pouvez sélectionner différents modes selon vos besoins en appuyant sur le bouton « Mon choix fraîcheur » sur le panneau de commandes, et l'icône correspondante s'allumera.



Légü. ()

• Lorsque le mode Légü. est sélectionné, la lumière s'allume et la température du compartiment « Mon choix fraîcheur » est réglée sur 3°C.

Zone zéro. ()

• Lorsque le mode Zone zéro est sélectionné, la lumière s'allume et la température du compartiment « Mon choix fraîcheur » est réglée sur 0°C.

Viande ()

Lorsque le mode Viande est sélectionné, la lumière s'allume et la température du compartiment « Mon choix fraîcheur » est réglée sur -2°C.

Hisense Refrigerator

3. Super Fraîcheur

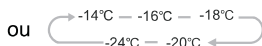
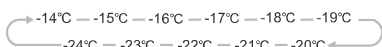


La fonction Super Fraîcheur permet de réfrigérer vos aliments bien plus rapidement, et ainsi de conserver la nourriture plus longtemps.

- Appuyez sur le bouton « Super Fraîcheur » pour activer cette fonction. La lumière s'allumera.
- Cette fonction s'éteindra automatiquement au bout de 6 heures et le réglage de la température du réfrigérateur affichera 2°C.
- Lorsque la fonction Super Fraîcheur est activée, vous pouvez l'éteindre en appuyant une nouvelle fois sur le bouton « Super Fraîcheur » ou sur le bouton « Réfrigérateur ». La température du réfrigérateur retourne alors au réglage précédent.

4. Congélateur

Appuyez sur le bouton « Congélateur » pour régler la température du congélateur entre -14°C et -24°C en fonction de vos besoins, et le panneau de commandes affichera les valeurs correspondantes selon la séquence suivante.



5. Super Freeze



La fonction Super Freeze baisse rapidement la température du congélateur afin que la nourriture conserve plus de vitamines et de nutriments et se garde plus longtemps.

- Appuyez sur le bouton « Super Freeze » pour activer cette fonction. La lumière s'allumera.
- Au cas où vous voudriez congeler la quantité maximum de nourriture possible, veuillez attendre environ 24h.
- La fonction Super Freeze s'éteindra automatiquement après 26 heures et le réglage de la température du réfrigérateur affichera -24°C.
- Lorsque la fonction Super Freeze est activée, vous pouvez l'éteindre en appuyant une nouvelle fois sur le bouton « Super Freeze » ou sur le bouton « Congélateur ». La température du congélateur retourne alors au réglage précédent.

6. Vacances



Si vous comptez vous absenter pendant une longue période, vous pouvez utiliser cette fonction en appuyant sur le

bouton « Vacances » pendant 3 secondes jusqu'à ce que la lumière s'allume.

- Lorsque la fonction vacances est activée, la température du réfrigérateur est automatiquement réglée sur 15°C pour minimiser la consommation d'énergie. Important ! Ne conservez pas de nourriture dans le réfrigérateur pendant votre absence.
- Lorsque la fonction vacances est activée, vous pouvez l'éteindre en appuyant sur n'importe lequel des boutons « Vacances », « Réfrigérateur » ou « Super Fraîcheur ». La température du réfrigérateur retournera alors au réglage précédent.

7. Alarme

En cas d'alarme, l'icône « Alarme » sera allumée et un bip retentira. Appuyez sur la touche « Alarme » pour stopper l'alarme, l'icône et le son s'éteindront.

Alarme de la porte

- Lorsque la porte du réfrigérateur ou du congélateur reste ouverte pendant plus de 2 minutes, l'alarme de la porte se déclenche. Dans cette situation, la sonnerie retentira 3 fois toutes les 1 minutes. L'alarme arrêtera de retentir automatiquement au bout de 10 minutes.
- Afin d'économiser de l'énergie, veuillez éviter de laisser la porte ouverte trop longtemps lorsque vous utilisez l'appareil. Vous pouvez aussi éteindre l'alarme de la porte en refermant la porte du réfrigérateur.

Alarme de température

- Si la température du congélateur est trop haute à cause d'une coupure de courant ou d'autres raisons, une alarme de température retentira et sera indiquée sur l'écran d'affichage des températures, ou rien.
- En cas d'alarme de température, la sonnerie retentira 10 fois de suite puis s'arrêtera automatiquement.

• En cas d'alarme de température, appuyez sur le bouton « Alarme » pendant 3 secondes pour vérifier la température la plus haute dans le congélateur. La valeur de la température et l'icône « Alarme » clignoteront simultanément pendant 5

secondes. Cette fonction peut ne pas être disponible sur certains modèles.

Attention !

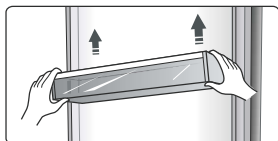
Lorsque le courant est rétabli, il est normal que l'alarme de température apparaisse. On peut y remédier en appuyant sur « Alarme ».

Utiliser votre appareil

Les accessoires de votre appareil sont décrits en termes généraux dans la « Description de l'appareil » ; dans cette section d'instructions d'utilisation des pièces, vous apprendrez la bonne manière de les utiliser.

Compartiments de porte

- Il convient au stockage des œufs, des liquides en cannettes, des boissons ou nourritures en bouteille, etc. Evitez de placer trop d'objets lourds sur les compartiments.
- La clayette centrale de la porte peut être positionnée à différentes hauteurs, selon vos besoins. Veuillez retirer la nourriture de la clayette avant de la soulever verticalement pour la repositionner.



Notez :

Vous trouverez des casiers à œufs dans la clayette supérieure et un porte-bouteilles dans la clayette inférieure.

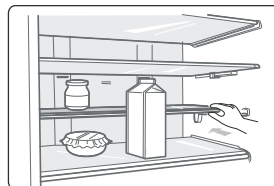
Tablettes dans la chambre de réfrigération

- La chambre de réfrigération comporte des tablettes qui peuvent être retirées pour faciliter leur nettoyage.



Tablette repliable

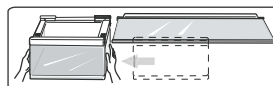
- Elle est composée d'une partie fixe et d'une partie mobile.
- Elle peut être ajustée et repliée pour obtenir différents volumes de stockage, selon vos besoins. Voir l'image ci-dessous :



Notez : Si vous voulez étendre la tablette repliable, veuillez d'abord appuyer sur l'extérieur de la partie mobile.

Compartiment fraîcheur flexi-fresh

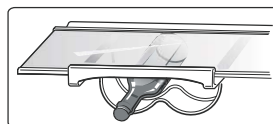
- Elle convient au stockage d'aliments de petite taille tels que les œufs, le fromage, la confiture, le beurre, les petits gâteaux et les fruits ainsi que les légumes.
- Elle peut glisser le long de la tablette.



Notez : Veuillez appuyer délicatement du côté gauche ou droit de la boîte pour la faire glisser le long de la tablette. Si nécessaire, le compartiment fraîcheur peut être retiré ainsi que son accroche afin de vous permettre de positionner la tablette à des hauteurs différentes et d'économiser de la place.

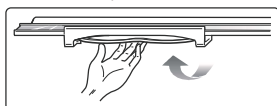
Casier à bouteilles

Il sert à ranger les bouteilles de vin ou les boissons. On peut aussi le faire glisser le long de la tablette si nécessaire.



Notez : Veuillez appuyer délicatement du côté gauche ou droit du casier pour le faire glisser le long de la tablette.

- On peut replier le casier à bouteilles pour économiser de la place.



- Si nécessaire, il peut aussi être retiré ainsi que son accroche afin de vous permettre de positionner la tablette à des hauteurs différentes et d'économiser de la place.

Couvercle du bac à légumes

- Il sert à contrôler la température du bac à légumes et à éviter que les légumes s'assèchent.

Bac à légumes du réfrigérateur

- Il convient au stockage des fruits et légumes.

Mon choix fraîcheur

- La température de ce compartiment peut être réglée sur -2°C , 0°C et 3°C pour répondre aux besoins du client.
- Il peut servir à stocker différents types d'aliments, y compris le fromage, la viande, le poisson, les fruits, les légumes et autres aliments périssables sous la température requise.

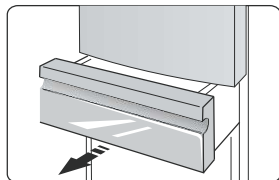
Notez : Vous ne pouvez pas stocker de boissons en canettes ou en bouteilles dans ce compartiment.

Fraîcheur 0 humidité

- La température au sein de ce compartiment est inférieure de 2 à 3°C à celle de la chambre du réfrigérateur.
 - On l'utilise pour conserver du poisson, de la viande, et autres aliments périssables.
- Notez : Lorsque vous sélectionnez la fonction Super Freeze, assurez-vous que le compartiment ne contienne pas de liquides en bouteilles ou en canettes car ceux-ci pourraient exploser suite à l'augmentation de leur volume.

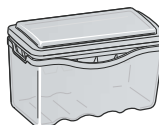
Tiroir de congélation

- Il sert à entreposer les aliments qui doivent être congelés, y compris la viande, le poisson, la glace, etc.



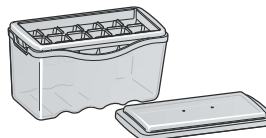
Machine à glaçons intégrée

- Elle sert à fabriquer de la glace et à stocker des glaçons.
- C'est un accessoire mobile que l'on peut retirer pour économiser de la place. Un couvercle est disponible pour assurer que la machine reste propre.

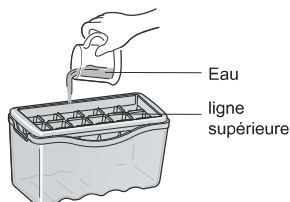


Notez : Si vous utilisez la machine à glaçons pour la première fois ou si elle n'a pas été utilisée pendant une longue période, veuillez la nettoyer avant utilisation.

- Processus de fabrication de la glace
1. Placez la machine à glaçons sur une surface plane et retirez le couvercle.



2. Versez de l'eau dans les bacs à glaçons et telle sorte que le niveau d'eau ne dépasse pas la ligne supérieure, comme indiqué sur l'image ci-dessous.



3. Remplacez la machine à glaçons dans sa position originelle. Lorsque les glaçons se sont formés, vous pouvez les sortir de la machine pour les utiliser directement ou les placer dans la boîte de stockage des glaçons pour les utiliser plus tard.



Bac à glaçons tournant

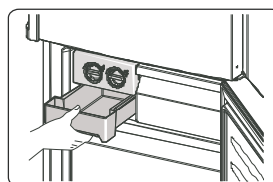
Notez : Si vous utilisez le bac à glaçons pour la première fois ou qu'il n'a pas été utilisé pendant une longue période, veuillez le nettoyer avant utilisation.

• Le bac à glaçons tournant sert à fabriquer et à stocker des glaçons. On l'utilise comme suit.

1. Retirez le bac à glaçons tournant du support de montage.
2. Versez de l'eau dans les bacs à glaçons et telle sorte que le niveau d'eau ne dépasse pas la ligne supérieure.



3. Remplacez le bac à glaçons dans le support.
4. Lorsque les glaçons se sont formés, tournez les cadrans dans le sens des aiguilles d'une montre et les glaçons tomberont dans le compartiment à glace en dessous.
5. Les glaçons peuvent être stockés dans le compartiment à glace ; si vous en avez besoin, il vous suffit de tirer le compartiment et de prendre les glaçons.



Conseils et astuces pratiques

Conseils pour économiser de l'énergie

Nous vous recommandons de suivre les instructions présentées ci-dessous pour économiser de l'énergie.

- Dans la mesure du possible, évitez de laisser la porte ouverte trop longtemps pour conserver de l'énergie.
- Assurez-vous que l'appareil ne soit pas à proximité de sources de chaleur (lumière directe du soleil, four ou cuisinière électrique, etc.)
- Ne réglez pas l'appareil sur une température plus basse que nécessaire.
- Ne placez pas d'aliments chauds ni de liquides en évaporation au sein de l'appareil.
- Installez l'appareil dans une pièce sèche et bien ventilée. Veuillez vous référer au chapitre Installer votre nouvel appareil.
- Si la combinaison de tiroirs, bacs à légumes et tablettes montrée sur le diagramme est correcte, ne la modifiez pas car cette configuration est conçue pour une consommation d'énergie minimale.

Conseils pour la réfrigération d'aliments frais

- Ne placez pas d'aliments encore chauds directement au réfrigérateur ou au

congélateur. Ils feront augmenter la température interne de telle sorte que le compresseur devra travailler plus dur et consommer plus d'énergie.

- Couvrez ou emballez vos aliments, particulièrement s'ils ont un goût fort.
- Placez la nourriture de telle sorte que l'air puisse circuler autour librement.

Conseils pour la réfrigération d'aliments frais

- Viande (tous types) : Emballez sous polyéthylène et placez sur la tablette en verre au-dessus du bac à légumes. Observez les périodes de conservation et les dates de limites de consommation suggérées par les fabricants.
- Aliments cuisinés, plats froids, etc. : Ils doivent être couverts et peuvent être placés sur n'importe quelle tablette.
- Fruits et légumes : Ils doivent être stockés dans le bac prévu à cet effet.
- Beurre et fromage : Doivent être emballés hermétiquement avec du papier aluminium ou un film plastique.

film plastique.

- Bouteilles de lait :

Doivent être fermées et conservées dans les compartiments de la porte.

Conseils pour la congélation

- Lors d'une première utilisation ou après une longue période d'inactivité, laissez fonctionner l'appareil à plein régime pendant au moins 2 heures avant de placer de la nourriture dans le compartiment.
- Séparez vos aliments en petites portions afin qu'ils soient congelés rapidement et entièrement et pour pouvoir par la suite ne décongeler que la quantité désirée.
- Emballez les aliments dans des sachets hermétiques en aluminium ou en polyéthylène.
- Evitez tout contact entre la nourriture fraîche non congelée et les aliments déjà congelés pour éviter de faire augmenter la température de ces derniers.
- Les produits congelés peuvent causer des gelures cutanées s'ils sont consommés immédiatement après avoir été sortis du congélateur.

- Nous vous conseillons d'écrire et de dater chaque paquet congelé afin de suivre les délais de conservation.

Conseils pour le stockage des aliments congelés

- Assurez-vous que les aliments congelés ont été conservés correctement par le distributeur de produits alimentaires.
- Une fois décongelés, les aliments se détériorent rapidement et ne doivent jamais être recongelés. Ne dépassez pas la période de conservation indiquée par le fabricant.

Eteindre votre appareil

Si l'appareil doit être éteint pendant une longue période, il faut prendre les précautions suivantes pour éviter l'apparition de moisissures.

1. Retirez toute nourriture.
2. Débranchez l'alimentation électrique.
3. Nettoyez et séchez soigneusement l'intérieur de l'appareil.
4. Assurez-vous que les portes soient maintenues légèrement ouvertes pour permettre à l'air de circuler.

Nettoyage et entretien

Pour des raisons d'hygiène, l'appareil (y compris les accessoires intérieurs et extérieurs) doit être nettoyé régulièrement au moins tous les deux mois.

Attention ! L'appareil ne doit pas être branché sur le secteur pendant que vous le nettoyez. Risque d'électrocution ! Avant de nettoyer, éteignez l'appareil et débranchez l'alimentation électrique.

Nettoyage extérieur

Pour qu'il conserve son aspect, votre appareil doit être nettoyé régulièrement.

- Essuyez le panneau numérique et le panneau d'affichage avec un chiffon doux et propre.
- Pulvérisez l'eau sur le chiffon plutôt que de pulvériser directement sur la surface de l'appareil. Cela aide à assurer une bonne répartition du liquide sur la surface.
- Nettoyez les portes, les poignées, et la surface de l'armoire avec un produit de nettoyage neutre, puis essuyez avec un chiffon doux.

Attention !

- N'utilisez pas d'objets tranchants car ils sont susceptibles de rayer la surface.
- N'utilisez pas de diluant, de détergent pour voiture, de Clorox, de nettoyants abrasifs ni de solvants organiques tels que du Benzène. Ils peuvent abîmer la surface de l'appareil et présentent un risque d'incendie.

Nettoyage intérieur

Il faut nettoyer l'intérieur de l'appareil régulièrement. Il sera plus facile de le nettoyer s'il contient peu de nourriture. Essuyez les parois intérieures du réfrigérateur avec une solution au bicarbonate de soude faiblement concentrée, puis rincez à l'eau tiède avec une éponge ou un chiffon essoré. Essuyez jusqu'à ce que tout soit sec avant de remettre les tablettes et bacs en place.

Séchez soigneusement toutes les surfaces et toutes les parties amovibles.

Bien que cet appareil se dégivre automatiquement, il est possible qu'une couche de gel se développe sur les parois internes du compartiment congélation si la porte du congélateur est ouverte trop souvent ou trop longtemps. Si la couche de gel est trop épaisse, attendez que vos réserves de nourriture aient baissé et procédez comme suit :

1. Retirez tous les aliments et accessoires, débranchez l'alimentation électrique de l'appareil et laissez les portes ouvertes.

Bien aérer la pièce pour accélérer le processus de décongélation.

2. Lorsque le dégivrage est terminé, nettoyez votre congélateur en suivant les instructions ci-dessus.

Attention ! N'utilisez pas d'objets pointus pour retirer le gel du congélateur. Attendez que l'intérieur soit complètement sec avant de rebrancher l'appareil sur le secteur et de le rallumer.

Nettoyage des joints d'étanchéité des portes

Prenez soin de garder les joints propres. Les aliments ou boissons collantes peuvent faire que les joints attachent à l'armoire lorsque vous ouvrez la porte.

Lavez les joints avec un produit de nettoyage neutre et un peu d'eau tiède. Rincez et séchez soigneusement après le nettoyage.

Attention ! L'appareil ne doit être rallumé qu'après que les joints soient entièrement secs.

Remplacement de l'ampoule LED :

Attention : L'ampoule LED ne doit pas être changée par l'utilisateur ! Si l'ampoule LED est endommagée, contactez le service d'assistance à la clientèle. Pour remplacer l'ampoule LED, il faut suivre les étapes suivantes :

1. Débranchez votre appareil.

2. Retirez le capot et le poussant vers le haut.

3. Tenez le capot de l'ampoule avec une main et tirez-le de l'autre main en appuyant sur le loquet du connecteur.

4. Remplacez l'ampoule LED et refermez le capot en le clipsant.

Dépannage

Si vous rencontrez un problème avec votre appareil ou si vous pensez que l'appareil ne fonctionne pas correctement, vous pouvez effectuer quelques simples vérifications avant de faire appel à un technicien. Veuillez en prendre connaissance ci-dessous. Vous pouvez effectuer quelques simples vérifications présentées dans cette section avant de faire appel à un technicien.

Attention ! Ne tentez pas de réparer l'appareil vous-même. Si le problème persiste après que vous avez effectué les vérifications mentionnées ci-dessous, contactez un électricien qualifié, un technicien d'entretien autorisé, ou le magasin où vous avez acheté le produit.

Problème	Causes possibles et solution
L'appareil ne fonctionne pas correctement	Vérifiez que le cordon d'alimentation est correctement branché sur le secteur.
	Vérifiez le fusible ou le circuit de votre module d'alimentation, remplacez-les si nécessaire.
	La température ambiante est trop basse. Essayez de régler la température de la pièce sur une valeur plus basse pour régler ce problème. Afin de protéger le compresseur, il est normal que le congélateur ne fonctionne pas pendant le cycle de dégivrage automatique ou qu'il ne se mette pas en marche immédiatement après avoir allumé l'appareil.
Mauvaises odeurs dans les compartiments	Il faut peut-être nettoyer l'intérieur.
	Certains aliments, récipients ou emballages peuvent émettre de mauvaises odeurs.
Bruits émis par l'appareil	Les bruits ci-dessous sont absolument normaux : <ul style="list-style-type: none"> • Bruit du compresseur • Bruit du petit moteur du ventilateur au sein du compartiment congélateur ou d'autres compartiments. • Gargouillement similaire au bruit de l'eau qui bout. • Craquements pendant le dégivrage automatique. • Clics avant que le compresseur ne se mette en marche.
	Les autres bruits inhabituels sont causés par les raisons ci-dessous et peuvent nécessiter que vous preniez les mesures nécessaires : L'armoire n'est pas à niveau. L'arrière de l'appareil est en contact avec le mur. Des bouteilles ou des récipients sont tombées ou roulent.
Le moteur tourne en continu	Il est normal d'entendre le bruit du moteur fréquemment ; il devra fonctionner plus fort dans les circonstances suivantes : <ul style="list-style-type: none"> • La température est réglée sur une valeur plus basse que nécessaire • Une grande quantité d'aliments encore chauds a été placée au sein de l'appareil récemment. • La température à l'extérieur de l'appareil est trop élevée. • Les portes restent ouvertes trop souvent ou trop longtemps. • Immédiatement après avoir installé l'appareil ou s'il a été éteint pendant une longue période.
Une couche de gel se développe dans le compartiment	Vérifiez que les sorties d'air de l'appareil ne soient pas bloquées par les aliments et assurez-vous que la nourriture au sein de l'appareil soit disposée de sorte à permettre une aération suffisante. Assurez-vous que la porte soit bien fermée. Pour retirer le gel, veuillez vous référer au chapitre Nettoyage et entretien .
La température intérieure est trop haute	Vous pourriez avoir ouvert les portes trop longtemps ou trop fréquemment; un obstacle pourrait empêcher les portes de se fermer; ou l'appareil ne dispose pas d'un espace suffisant sur les côtés, derrière et au-dessus.
La température intérieure est trop basse	Augmentez la température en suivant les indications du chapitre « Affichage des commandes ».
Les portes ne se ferment pas aisément	Vérifiez que le réfrigérateur soit bien incliné vers l'arrière d'environ 10 à 15mm pour permettre aux portes de se refermer d'elles-mêmes et que rien à l'intérieur ne les empêche de se refermer.

Hisense Refrigerator

De l'eau goutte sur le sol	Le réservoir d'eau (situé à l'arrière de l'armoire) peut ne pas être stable, ou bien le bec de drainage (situé en dessous du haut du dépôt du compresseur) n'est pas positionné de sorte à verser l'eau dans le récipient, ou le bec est bloqué. Il vous faudra peut-être éloigner le réfrigérateur du mur pour vérifier l'état du bec et du récipient.
L'ampoule ne fonctionne pas	<ul style="list-style-type: none"> • L'ampoule LED peut être endommagée. Référez-vous au passage sur le remplacement de l'ampoule LED dans le chapitre Nettoyage et entretien. • Le système de contrôle a désactivé la lumière parce que la porte est restée ouverte trop longtemps. Fermez et rouvrez la porte pour réactiver la lumière.

Mise au rebut de l'appareil

Il est interdit de mettre cet appareil au rebut comme n'importe quel autre déchet ménager.

Matériaux d'emballage


Les matériaux d'emballage portant le symbole de recyclage sont recyclables. Jetez l'emballage dans le conteneur à déchets approprié pour le recycler.

Avant la mise au rebut de l'appareil

1. Débranchez l'alimentation électrique.

2. Coupez le cordon d'alimentation et jetez-le avec la prise.

Attention ! Les réfrigérateurs contiennent du réfrigérant et des gaz au sein de l'isolant. Ceux-ci doivent être mis au rebut par des professionnels car ils peuvent causer des lésions oculaires et présentent des risques d'ignition. Assurez-vous que les tubes du circuit de refroidissement ne sont pas endommagés avant de mettre l'appareil au rebut.

	Élimination correcte de ce produit
	<p>Ce marquage indique que le produit ne doit pas être éliminé avec les autres produits ménagers au sein de l'UE. Afin d'éviter de possibles dégâts sur l'environnement ou sur la santé des humains, recyclez l'appareil de façon responsable pour promouvoir la réutilisation des matériaux. Pour retourner votre appareil utilisé, veuillez utiliser les systèmes de retour et de collecte ou contactez le revendeur chez qui vous avez acheté ce produit. Ils peuvent récupérer ce produit pour un recyclage respectueux de l'environnement.</p>

Hisense
life reimagined