

Hisense

life reimagined

LIVRET D'INSTRUCTIONS UTILISATEUR

Avant de mettre l'appareil en marche, veuillez lire ce manuel avec attention et le conserver à titre de référence

Français

Contenus

Sécurité et mises en garde	2	Conseils et astuces pratiques.....	19
Installer votre nouvel appareil.....	10	Nettoyage et entretien.....	20
Description du système.....	12	Dégivrage.....	22
Panneau de commandes.....	13	Dépannage.....	23
Utilisation de votre appareil.....	15	Mise au rebut de l'appareil.....	25



Cet appareil est conforme aux Directives Européennes suivantes:
2014/35/EU et 2014/30/EU et 2009/125/EC et EC.643/2009 et
2002/96/EC



Sécurité et mises en garde

Pour votre sécurité et pour une utilisation correcte de l'appareil, avant d'installer et d'utiliser l'appareil pour la première fois, lisez attentivement cette notice, y compris les mises en gardes et les conseils utiles qu'elle contient. Afin d'éviter d'endommager l'appareil et/ou de vous blesser inutilement, il est important que les personnes amenées à

utiliser cet appareil aient pris entièrement connaissance de son fonctionnement ainsi que de ses fonctions de sécurité. Conservez ces consignes pour plus tard et pensez à les ranger à côté de l'appareil, afin qu'elles soient transmises avec ce dernier en cas de vente ou de déménagement. Cela permettra de garantir un fonctionnement optimal

du système.

Pour éviter tout risque de blessure, conservez cette notice. Le fabricant ne saurait en effet pas être tenu responsable en cas de mauvaise manipulation du système.

Sécurité des enfants et des autres personnes vulnérables

- Ce système peut être utilisé par des enfants âgés de 8 ans et plus et par des personnes à capacités réduites sur le plan physique, sensoriel ou mental, ou n'ayant pas appris à utiliser l'appareil, dans le cadre où ils sont encadrés par une personne informée et ayant conscience des risques impliqués. Les enfants ne doivent pas jouer avec l'appareil. Le nettoyage et l'entretien ne doivent en aucun cas être

effectués par des enfants sans surveillance.

- Conservez tous les emballages hors de portée des enfants, car il existe un risque de suffocation.
- Si vous décidez de mettre au rebut l'appareil, débranchez-le de la prise murale, coupez le câble de connexion (aussi proche de l'appareil que vous le pouvez) et retirez la porte afin d'empêcher les enfants de jouer avec et de se faire électrocuter ou de s'enfermer à l'intérieur.
- Si l'appareil, doté d'un joint de porte magnétique, doit remplacer un autre appareil doté d'un loquet sur la porte ou sur le joint, vérifiez bien que le loquet est hors d'état de fonctionner avant de vous débarrasser de l'ancien

appareil. Cela évitera de transformer cet appareil en piège pour les enfants.

Sécurité générale



ATTENTION ! Cet

appareil est conçu pour fonctionner dans un foyer domestique et dans les environnements de type suivant

-locaux de cuisine et équipements vendus dans le commerce, environnements de travail et bureaux ;

-structures de type Bed and Breakfast

-bâtiments de ferme et hôtels, motels et autres organismes accueillant des clients ;

-cuisine industrielle et autres applications non destinées à la revente

● **ATTENTION** — Ne rangez jamais de

substances inflammable tels que des aérosols à l'intérieur de cet appareil, car elles pourraient s'y déverser.

● **ATTENTION** — Si le cordon d'alimentation est endommagé, vous devez le remplacer immédiatement auprès de votre fabricant, ou d'un revendeur qualifié, afin d'éviter tout risque d'électrocution.

● **ATTENTION** — Maintenez les ventilations biens ouvertes, et vérifiez bien que l'air peut circuler par les ouvertures, surtout si l'appareil est encastré dans le mur.

● **ATTENTION** — Etant donné que les systèmes mécaniques et autres équipements électriques accélèrent le processus de dégivrage, respectez l'environnement

recommandé par le fabricant.

● **ATTENTION** —

N'endommagez pas le circuit de réfrigération.

● **ATTENTION** —

N'utilisez pas d'appareils électriques à l'intérieur du compartiment destiné à recevoir de la nourriture, sauf si ces derniers sont tolérés par le fabricant.

● **ATTENTION** —

Le système réfrigérant et isolant contiennent des gaz

inflammables. Lorsque vous mettez le système au rebut, faites-le auprès d'un centre de collecte agréé. N'exposez jamais l'appareil aux flammes.

Liquide réfrigérant

De l'isobutane réfrigérant (R600a) est utilisé dans le circuit réfrigérant du système ; Il s'agit d'un gaz naturel hautement

inflammable, et donc dangereux pour l'environnement. Pendant les transports et l'installation du système, vérifiez qu'aucun des composants du circuit de réfrigération ne soit endommagé. Le réfrigérant (R600a) est un liquide inflammable.



Avertissement:

risque d'incendie

Si le circuit de réfrigération était endommagé :

-Évitez les flammes nues et toute source d'inflammation.

-Ventilez bien la pièce où se trouve l'appareil.

Il est dangereux de modifier la composition de cet appareil, de quelque manière que ce soit.

Tout dommage fait au cordon peut provoquer un

court-circuit, et/ou une électrocution.



Sécurité électrique

1. Le cordon d'alimentation ne doit pas être rallongé.

2. Vérifiez bien que la prise murale n'est pas endommagée. Une prise murale en mauvais état pourrait entraîner une surchauffe du système et son explosion.

3. Vérifiez bien que vous pouvez accéder à la prise murale de l'appareil.

4. Ne tirez jamais sur le câble principal.

5. Si la prise murale est lâche, ne branchez pas le cordon. Il existe un risque d'électrocution ou d'incendie.

6. Vous ne devez jamais utiliser l'appareil si le cache de l'éclairage intérieur n'est pas en

place.

7. Ce réfrigérateur fonctionne sur un courant à phase unique de 220~240V/50Hz. Si des variations de tensions sont constatées ou que la tension électrique dépasse la valeur conseillée, pour votre sécurité, vérifiez bien que le régulateur de tension automatique C.A supporte bien 350W de plus que l'appareil. Le réfrigérateur doit utiliser une prise murale spécifique plutôt qu'une prise regroupant d'autres appareils électriques. L'appareil doit être relié au sol selon les recommandations en vigueur.

Utilisation quotidienne

- Ne stockez jamais de substances ou de liquides inflammables à l'intérieur de l'appareil ; cela

provoquerait un risque d'exposition.

- Ne faites pas fonctionner d'autres appareils électriques à l'intérieur de cet appareil (mixeurs, turbines à glace électrique, etc).
- Lorsque vous débranchez l'appareil, tenez toujours la prise dans vos mains et ne tirez pas sur le cordon.
- Ne placez pas d'éléments chauds ni de composants en plastiques dans cet appareil.
- Ne placez pas de produits alimentaires directement à la sortie d'air située au fond de l'appareil.
- Rangez les aliments déjà emballés conformément aux consignes livrées par leur fabricant.
- Cet appareil doit être

utilisé et traité selon certaines règles spécifiques. Consultez les règles établies en matière de stockage.

- Ne placez pas de boissons gazeuses ni de boissons carbonatées dans le compartiment de congélation, car cela exercerait une pression sur les bouteilles, qui pourraient exploser à l'intérieur de l'appareil.
- Les aliments congelés peuvent brûler s'ils sortent directement du froid.
- N'exposez pas l'appareil directement au soleil.
- Conservez les bougies, luminaires et autres flammes nues éloignées de l'appareil, afin d'éviter les risques d'incendie.
- Cet appareil est

destiné à ranger des aliments et/ou des boissons domestiques traditionnelles, selon les consignes livrées avec le système.

- L'appareil est lourd. Soyez prudent lorsque vous le déplacez.
- Ne retirez pas et ne touchez pas les éléments du congélateur si vous avez les mains mouillées/humides, car cela pourrait provoquer une abrasion de la peau et/ou des brûlures graves.
- N'utilisez jamais le socle, les tiroirs, les portes, et autres éléments similaires pour vous appuyer
- Les aliments congelés ne doivent jamais être recongelés une fois qu'ils ont été décongelés.

- Les bouteilles pourraient exploser. Ne consommez pas les glaçons formés directement par le congélateur, car vous pourriez vous brûler la bouche et les lèvres.
- Pour éviter les chutes d'objets et empêcher de détériorer l'appareil, ne surchargez pas les compartiments de portes ni les tiroirs.

Attention !

Nettoyage et entretien

- Avant tout entretien, débranchez l'appareil et coupez le courant.
- Ne nettoyez pas l'appareil avec des objets métalliques, un système à vapeur, des huiles volatiles, des solvants organiques ou des composants abrasifs.
- N'utilisez pas d'objets

tranchants ou pointus pour retirer la glace. Utilisez un grattoir en plastique.

Information importante à propos de l'installation!

- Pour que les branchements électriques soient corrects, suivez bien les consignes livrées dans ce manuel.
- Déballez l'appareil et vérifiez qu'il n'est pas endommagé visuellement. Ne branchez pas l'appareil si ce dernier est endommagé. Signalez tout dommage au point de vente où vous l'avez acheté. Dans ce cas, conservez l'emballage.
- Il est recommandé d'attendre au moins quatre heures avant de brancher l'appareil au courant, afin que le compresseur soit bien

alimenté en huile.

- Une bonne circulation de l'air est nécessaire, afin d'éviter les risques de surchauffe. Pour que la ventilation soit suffisante, suivez bien les consignes d'installation fournies.
 - Dès que possible, évitez que l'appareil ne touche les parois murales et/ou ne soit en contact avec des éléments chauds (compresseur, condensateur) afin d'éviter les risques d'incendie. Respectez toujours bien les consignes d'installation.
 - L'appareil ne doit pas être situé à côté de radiateurs ou de feux de cuisson.
 - Vérifiez bien que les prises sont accessibles une fois l'appareil installé.
- ### **Dépannage**
- Tout opération

électrique doit être effectuée par un technicien qualifié et compétent dans le domaine.

- Cet appareil doit être dépanné par un Centre de Réparation Agréé, et

seules des pièces d'origine doivent être utilisées.

1) Si l'appareil ne contient pas de congélateur.

2) Si l'appareil contient un congélateur.

Installer votre nouvel appareil

Vous devriez être informé des conseils suivant avant d'utiliser votre appareil pour la première fois.

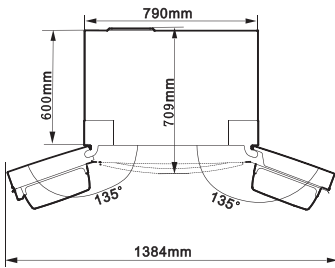
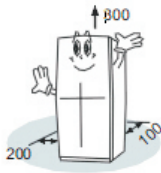
Ventilation de l'appareil



Afin d'améliorer l'efficacité du système de refroidissement

et d'économiser l'énergie, il est nécessaire de maintenir une bonne ventilation autour de l'appareil pour la dissipation de la chaleur. Pour cette raison, un espace vide suffisant doit

être disponible autour du réfrigérateur.
 Suggestion: Il est conseillé qu'il y ait au moins 100 mm d'espace de l'arrière à la paroi, au moins 300 mm du plafond, au dernier 200 mm du côté à la paroi et un espace libre à l'avant pour permettre l'ouverture des portes 135 °. Comme affichés dans les photos suivantes.



Remarque: Le système fonctionne le plus efficacement lorsque les températures du tableau ci-dessous sont respectées. Il se peut que le système ne fonctionne pas aussi bien lorsque ces températures ne sont pas respectées sur une longue période.

Classe Climatique	Température ambiante
SN	+10°C to +32°C
N	+16°C to +32°C
ST	+16°C to +38°C
T	+16°C to +43°C

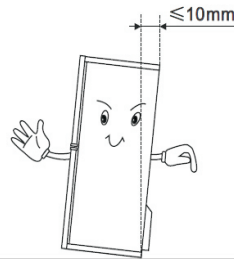
- Installez votre appareil dans un endroit sec.

- Gardez l'appareil à l'abri du soleil, de la pluie ou du gel et installez-le loin des sources de chaleur telles que les plaques électriques ou les chauffages.

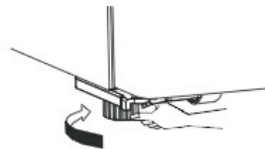


Mise à niveau de l'appareil

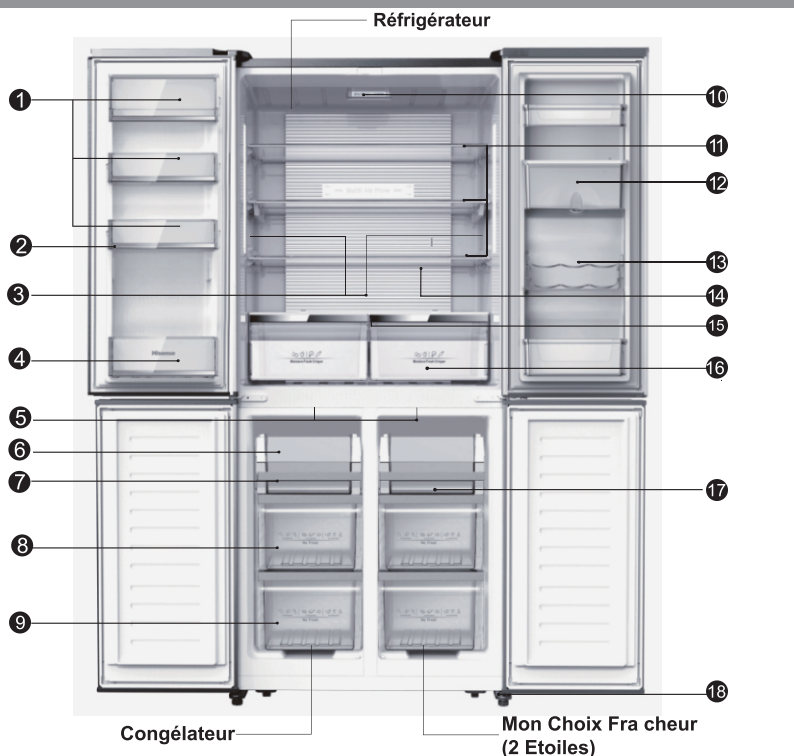
- Les pieds peuvent avoir besoin d'être ajusté pour une mise à niveau et une circulation d'air correcte à l'arrière de l'appareil.
- Pour permettre à la porte de se fermer automatiquement, inclinez légèrement le haut d'environ 10mm.



- Vous pouvez les régler manuellement ou en utilisant une clé adaptée.



Description du système









- | | |
|--|--|
| ① Étagère du milieu | ⑪ Bac à eau (avec cache et interrupteur) |
| ② Séparateur rotatif | ⑫ Étagère à canettes |
| ③ Voyant lumineux à LED du réfrigérateur | ⑬ Étagères en verre |
| ④ Étagère inférieure | ⑭ Plateau à œufs (situé dans le sac plastique) |
| ⑤ Voyant à LED du congélateur | ⑮ Cache du bac à légumes |
| ⑥ Bac à glaçons ajustable | ⑯ Bac à légumes et fruits |
| ⑦ Tiroir supérieur du congélateur | ⑰ Plateaux en verre |
| ⑧ Tiroir médian du congélateur | ⑱ Pieds ajustables arrière |
| ⑨ Tiroir inférieur du congélateur | |
| ⑩ Voyant décoratif | |

Remarque: Étant donné les constantes améliorations que nous apportons à notre gamme de produit, votre modèle de réfrigérateur peut varier légèrement de celui décrit dans cette notice. Toutefois, les fonctionnalités et les commandes restent similaires. Pour obtenir plus de place dans le congélateur, vous pouvez retirer les tiroirs et les plateaux amovibles (à l'exception du tiroir inférieur du congélateur).

Panneau de commandes

Utilisez votre appareil conformément aux réglementations en vigueur. Votre appareil est muni des fonctions et des commandes détaillées dans les schémas suivants. Lorsque l'appareil est alimenté pour la première fois en électricité, le rétro-éclairage est activé pour les icônes et le panneau de commandes s'allume. Si aucun bouton n'est enclenché et que les portes restent closes, le rétro-éclairage se désactive.



-  Super Cool
-  Mode « Super Freeze »
-  Intelligence artificielle
-  Economies d'énergie
-  Vacances
-  Verrouillé

Régulation de la température

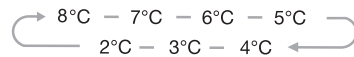
Nous vous conseillons, lorsque vous démarrez votre réfrigérateur pour la première fois, de régler la température sur °C, le congélateur sur -18°C et les bacs à produits frais à 612°C. Si vous voulez utiliser d'autres températures, suivez les consignes suivantes.

Attention ! Lorsque vous réglez une température, vous pouvez définir une température globale pour le réfrigérateur. Les températures à l'intérieur de chaque compartiment varient en fonction des valeurs affichées sur le panneau de commandes, en fonction du volume de nourriture stocké et de leur place dans l'appareil. La température ambiante peut également influencer la température à l'intérieur de l'appareil.

1. Réfrigérateur

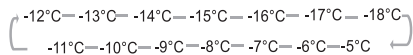
Appuyez sur le bouton « Frigde » de manière répétée afin de régler la température de votre choix entre 8°C et 2°C. La température augmente de 10C

degré à chaque fois que le bouton est enclenché et l'indicateur de température du réfrigérateur affichera la valeur correspondant, dans la séquence suivante.



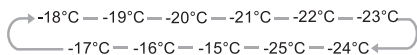
2. Mes aliments frais

Appuyez sur le bouton « My Fresh Choice » pour régler la température du compartiment à deux étoiles (produits frais) entre -5°C et -18°C, selon vos préférences. L'indicateur de température affichera la valeur correspondant, dans la séquence suivante.



3. Congélateur

Appuyez sur le bouton « Frigde » pour régler la température du congélateur entre 15°C et -25°C selon vos préférences. L'indicateur de température affichera la valeur correspondant, dans la séquence suivante.



4. Super Cool



Le mode Super Cool peut refroidir les aliments très rapidement et conserver les produits frais pendant plus longtemps. Appuyez sur le bouton « Super Cool » pour activer cette fonction. L'icône Super Cool s'allume et l'indicateur de température du réfrigérateur affiche 2°C.

- Le mode Super Cool se désactive automatiquement après 6 heures.
- Lorsque le mode Super Cool est actif, vous pouvez le désactiver en appuyant sur « Super Cool » ou sur « Fridge ». La température du réfrigérateur reviendra aux réglages précédents.

5. Mode « Super Freeze »



Le mode Super Freeze permet de faire baisser très rapidement la température afin de congeler les aliments plus vite que la moyenne.

Ce mode vous permet aussi de conserver les vitamines et les propriétés des aliments frais sur une plus longue période.

- Appuyez sur le bouton « Super Freeze » pour activer le mode Super Freeze. Le voyant associé au mode Super Freeze s'allume est la température affichée -25°C.
- Le mode Super Freeze se désactive automatiquement après 26 heures.
- Lorsque la fonction Super Freeze est activée, vous pouvez la désactiver en appuyant sur « Super Freeze » ou sur « Freezer ». La température du réfrigérateur reviendra aux réglages précédents.

Remarque: Lorsque vous activez la fonction Super Freeze, vérifiez que le congélateur ne contient aucune cannette (particulièrement de boisson gazeuse).

6. Intelligence artificielle



Lorsque la fonction est activée, la température du réfrigérateur passe automatiquement à 5°C,

la température du congélateur est quant à elle passée à -18°C.

7. Economies d'énergie



Lorsque la fonction est activée, la température du réfrigérateur est automatiquement passée à 60°C et la température du congélateur est quant à elle passée à -17°C.

8. Mode « Holiday »



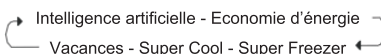
Lorsque le mode « Holiday » est activé, la température du réfrigérateur bascule automatiquement sur 15°C, afin de réduire la consommation d'électricité.

La température du congélateur est automatiquement passée sur -18°

- **Important!** Ne stockez aucun aliment à l'intérieur du réfrigérateur pendant cette période. Lorsque la fonction « Vacances » est activée, vous pouvez la désactiver en appuyant sur les touches "Holiday", "Fridge" and "Super Cool". La température du réfrigérateur reviendra aux réglages précédents.

9. Mode/Unlock (Déverrouillage)

- Vous pouvez sélectionner différents modes en appuyant sur le bouton « Mode/Unlock » Lorsque certains modes sont actifs, attendez que l'icône clignote pendant 10 secondes. Le Buzzer sonnera deux fois après que l'icône s'est allumée, indiquant que le réglage est terminé.
- Dès que vous appuyez sur le bouton « Mode/Unlock », l'icône du mode fonctionnera selon cette séquence et l'icône correspondant s'allumera.



10. VERROUILLAGE

En appuyant sur le bouton « Mode /Unlock » pendant 5 secondes pour changer l'état du système, vous pouvez le déverrouiller ou le déverrouiller.

10. Alarme de porte

Laisser une porte ouverte pendant plus de 2 minutes activera une alarme et le Buzzer ainsi que le panneau de commandes, qui affichera « **dF** ».

En cas d'une alarme de porte, le Buzzer sonnera 1 fois par minute et s'arrêtera

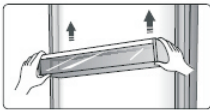
automatiquement 8 minutes plus tard. Pour économiser de l'énergie, évitez de laisser les portes ouvertes pendant une longue durée. L'alarme de la porte peut également être stoppée en refermant les portes.

Utilisation de votre appareil

Votre appareil est fourni avec les accessoires décrits dans la section « Description du système », dont le fonctionnement est détaillé dans cette notice.

Compartment de porte amovible

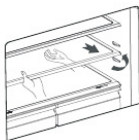
- Ce compartiment est destiné au stockage des œufs, des boissons en bouteilles ou en cannettes, des plats préparés, etc. Ne rangez pas d'éléments trop lourds dans ce compartiment.
- Pour permettre le stockage des emballages alimentaires de différentes tailles, des étagères de portes ont été installées à différents niveaux. Retirez les aliments des étagères avant de soulever l'appareil.



- Tous les racks de portes sont amovibles, pour faciliter leur nettoyage.
- Remarque:** Le rack contient un plateau à œufs.

Etagère

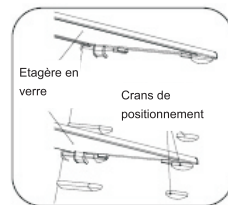
- Il y a trois étagères en verre dans la chambre du réfrigérateur. Elles peuvent être ajustées selon la hauteur de votre choix.



- Lorsque vous retirez les étagères, tirez-les délicatement vers vous jusqu'à ce

qu'elles se délogent toutes seules.

- Pour remettre l'étagère en place, assurez-vous qu'aucun obstacle n'empêche de la repositionner correctement.



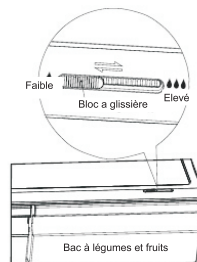
Bac à légumes

- Le bac à légumes, monté sur des rails télescopiques, est destiné au rangement des fruits et des légumes.

Cache du bac à légumes

- Cela évitera que les légumes ne perdent leur humidité. Vous pouvez régler le niveau d'humidité contenu dans le bac au moyen du régulateur.

Bac à légumes et régulateur de l'humidité



- Le régulateur d'humidité permet d'ajuster la circulation de l'air à l'intérieur du bac à légumes ; plus le flux d'air est élevé, plus l'humidité est basse. Il est conseillé d'utiliser un taux élevé d'humidité pour les légumes, et un taux faible pour les fruits.

- Les paramètres de réglage du taux d'humidité sont

Utilisation du tiroir de votre congélateur

- Le congélateur est destiné à stocker des aliments à congeler, tels que la viande, les glaces, etc.

Attention ! Vérifiez que les bouteilles ne sont pas rangées dans le congélateur, étant donné que leur congélation pourrait entraîner leur explosion.

Utilisation du réfrigérateur

L'intérieur du réfrigérateur est utilisé pour stocker les légumes et les fruits. Séparez les aliments par des emballages individuels afin de préserver leurs saveurs propres.

Attention !

Ne refermez jamais la porte lorsque les étagères, le bac à légumes et/ou les rails télescopiques sont sortis. Cela pourrait endommager l'appareil.

- Suivez ces quelques consignes simples pour retirer le bac à légumes, le tiroir du congélateur et pour nettoyer l'ensemble. Videz le congélateur ; ramenez-le doucement vers vous pour l'ouvrir entièrement. Soulevez le bac à légumes sur les côtés. Repoussez bien les rails vers le fond avant de refermer la porte pour ne pas l'endommager.

Bac à glaçons ajustable

- Le bac à glaçons amovibles est installé dans le congélateur, et permet de stocker ou de fabriquer des glaçons. Vous devez l'utiliser de la manière suivante :

1. Tirez délicatement le bac à glaçons ajustable vers vous, en suivant les rails.
2. Remplissez le bac d'eau, en respectant le niveau maximum indiqué.



3. Remettez le bac en place.
4. Attendez environ 3 heures, faites pivoter le régulateur dans le sens antihoraire et les glaçons tomberont dans la boîte de collecte.



5. Les glaçons peuvent être stockés dans la boîte, qui peut être retirée lorsque vous en aurez besoin.

Remarque: Si le bac à glaçons est utilisé pour la première fois ou n'a pas été utilisé pendant longtemps, lavez-le bien avant de l'utiliser

Distributeur d'eau glacée

Le distributeur d'eau, situé dans la porte du réfrigérateur, sert au stockage de l'eau potable. Avec ce dispositif, vous pouvez obtenir de l'eau glacée facilement sans ouvrir le réfrigérateur. Vous devez être informé des conseils suivants.

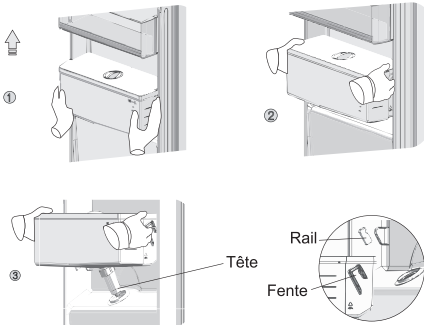
● Avant utilisation

Vous devriez l'utiliser comme suit si c'est la première fois que vous utilisez cet appareil.

1. Maintenez l'une des extrémités du bac à eau d'une main, soulevez le côté opposé de l'autre, puis extrayez le bac, pour le remplir d'eau fraîche et le remettre en place.
2. Tenez les deux côtés du réservoir d'eau étroitement, puis soulevez-le et sortez-le du réservoir d'eau.
3. Dévisser le dégorgeoir, puis nettoyez le dégorgeoir et l'intérieur du réservoir d'eau.

Attention!

Avant de retirer le bac, vérifiez qu'il est bien vide!



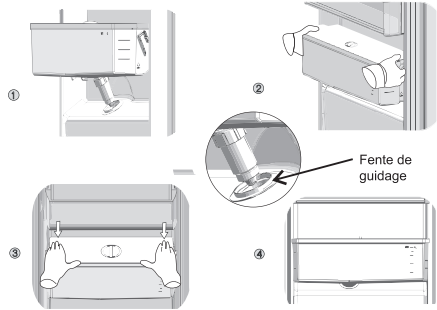
● Assemblage

Après avoir nettoyé les éléments, remontez les pièces, de la manière suivante:

1. Retirez d'abord le rail de guidage (il faut exercer une légère pression), puis insérez l'embout dans la fente prévue à cet effet.
2. Maintenez fermement les deux côtés du bac à eau, puis remettez-le dans son logement d'origine.

3. Poussez des deux côtés du bac vers le bas, comme sur les images suivantes.

4. Lorsque vous entendez un clic des deux côtés du bac (en simultanément), cela signifie que le bac à eau est totalement installé.



● Remplissage de l'eau

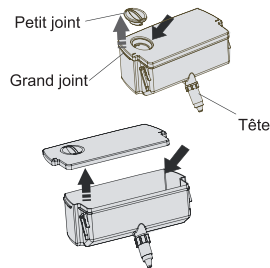
Avant de remplir l'eau potable dans le réservoir d'eau, rassurez-vous que le réservoir d'eau est stable et dans une position correcte.

Attention!

Remplissez-le avec de l'eau jusqu'à 3.5L (comme recommandé), et non au-dessus de ce niveau. Sinon, l'eau pourrait déborder si le couvercle est posé.

Nous vous recommandons de remplir l'eau par les moyens suivants.

1. Retirez le petit couvercle et remplissez-le avec de l'eau en se servant de l'entrée du grand couvercle.
2. Retirez le couvercle du réservoir et remplissez-le avec de l'eau directement.

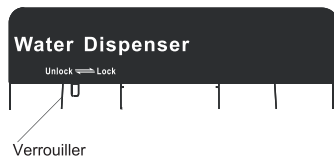


Attention!

Ne touchez aucune autre partie de l'appareil lors du remplissage de l'eau, il peut provoquer une fuite de l'eau.

• Distribution de l'eau

1. Rassurez-vous que le couvercle du réservoir d'eau est en place.
2. Fermez la porte du réfrigérateur et vérifiez le distributeur d'eau.



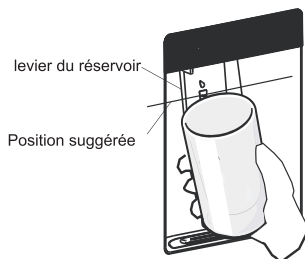
Avant de vous approvisionner de l'eau, rassurez-vous que le dispositif de verrouillage est en position OUVERTE (UNLOCK).

Attention!

La serrure est définie comme «sécurité enfants». Ne poussez pas le levier du distributeur en avant brusquement lorsque le distributeur est en position FERME (LOCK), il peut endommager le mécanisme.

• Puiser de l'eau

Vous devez utiliser les tasses correctes pour puiser de l'eau du distributeur.

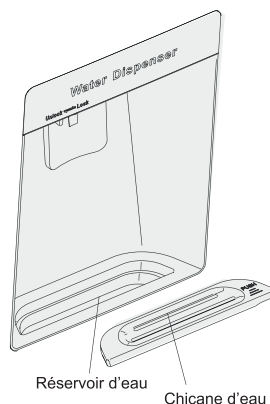
**Attention !**

Ne poussez pas sur la gâchette sans avoir au préalable installé un verre en-dessous, afin d'éviter que l'eau ne coule par terre !

Nettoyage

1. Retirez le réservoir d'eau de la porte avec précaution, puis lavez le réservoir, le couvercle et le dégorgeur légèrement dans l'eau.
2. Après l'avoir bien nettoyé, vous devez le sécher par séchage naturel ou utiliser une sècheuse.

Si vous vous êtes servi du distributeur d'eau plusieurs fois, l'eau dans le réservoir de réception peut chuter sur le sol, ce qui peut rendre votre sol mouillé, et vous devriez nettoyer le réservoir avec une serviette sèche régulièrement s'il y a un débordement de l'eau.



Conseils et astuces pratiques

Conseil d'économie d'énergie

Nous vous recommandons de suivre les conseils suivant pour économiser de l'énergie.

- Essayez de ne pas laisser la porte ouverte pendant longtemps pour préserver l'énergie.
- Assurez-vous que l'appareil se situe loin de toute source de chaleur (soleil direct, chauffage, etc.).
- Ne réglez pas la température plus froid qu'il n'est nécessaire.
- Ne stockez pas d'aliments chauds ou de liquide évaporant dans l'appareil.
- Placez l'appareil dans une pièce bien aérée et sans humidité. Veuillez vous référer au chapitre sur l'installation de votre appareil.
- Suivez les recommandations de l'image affichant le positionnement des étagères et autres compartiments de l'appareil. Il s'agit de la position idéale pour économiser de l'énergie.

Conseils pour la réfrigération d'aliments frais

- Ne placez pas d'aliments chauds directement dans le réfrigérateur ou le freezer, la température interne augmenterait ce qui demanderait au compresseur de tourner plus et consommerait donc plus d'énergie.
- Couvrez ou enveloppez les aliments, en particulier s'ils ont une odeur forte.
- Placez les aliments correctement pour que l'air puisse circuler librement.

Conseils deréfrigération

- Viande(ToutType) : A envelopper et placez sur l'étagère en verre au-dessus du compartiment à légumes.
- Aliments cuits, plats froids, etc.:

Ils doivent être couverts et peuvent être placés sur n'importe quelle étagère.

- Fruit et légumes :

A stocker dans le compartiment prévu à cet effet.

- Beurre et fromage :

A envelopper dans du papier aluminium ou du cellophane.

- Lait:

Doit être stocké sur les étagères de la porte.

Conseils de congélation

- Lors de la première utilisation ou après une longue période sans utilisation, allumez l'appareil pendant au moins 2 heures avant d'y stocker des aliments.
 - Préparez la nourriture en petite portion pour qu'elle congèle rapidement et également permettre de n'avoir à décongeler que les quantités nécessaires.
 - Envelopper les aliments dans du papier aluminium ou du cellophane.
 - Ne laissez pas les aliments frais toucher ceux qui sont déjà congelés afin d'éviter une augmentation de la température.
 - Les produits congelés, s'ils sont consommés immédiatement après les avoir sortis du freezer, peuvent causer des brûlures de froid.
 - Il est recommandé de dater chaque produit congelé afin de garder une trace du temps de stockage.
- ### Conseils pour le stockage de produits congelés
- Assurez-vous que le produit congelé a été stocké correctement dans le point de vente.
 - Une fois décongelée, la nourriture se détériorera rapidement et ne doit pas être

recongelée. Ne dépassez pas la date de stockage limite indiqué par le fabricant.

Éteindre votre appareil

Si vous avez besoin d'éteindre l'appareil pour une longue durée, les étapes suivantes doivent être suivies pour éviter la création de moisissures.

Nettoyage et entretien

Pour des raisons d'hygiène, l'appareil (y compris l'extérieur et les accessoires) doivent être nettoyés régulièrement, au moins tous les 2 mois.

Attention ! L'appareil ne doit pas être branché durant le nettoyage. Risque de choc électrique! Éteignez et débranchez l'appareil avant de le nettoyer.

Nettoyage de l'extérieur

Pour maintenir une bonne apparence de votre appareil, vous devriez le nettoyer régulièrement.

-Essayez le panneau digital et d'affichage avec un tissu doux et propre.

-Aspergez de l'eau sur le tissu plutôt que sur la surface de l'appareil. Cela assure une bonne répartition de l'humidité sur la surface.

-Nettoyez les portes, les poignées et les surfaces avec un détergent doux et essayez-les ensuite.

Attention !

-N'utilisez pas d'objets coupant car ils peuvent rayés les surfaces.

-N'utilisez pas de diluant, détergent pour voiture, Clorox, huile étherée, nettoyants abrasifs et de solvants organiques comme le benzène. Ils peuvent endommager les surfaces et prendre feu.

Nettoyage de l'intérieur

Nettoyez l'intérieur de l'appareil régulièrement. Il est plus facile de le faire quand il est moins rempli. Essayez l'intérieur du freezer avec une solution de

- 1.Retirez toute la nourriture.
2. Débranchez la prise.
- 3.Nettoyez et séchez l'intérieur soigneusement.
4. Assurez-vous que les portes restent ouvertes pour que de l'air circule.

bicarbonate de sodium et rincez-le avec de l'eau chaude en utilisant une éponge ou un tissu essoré.Séchez correctement avant de replacer les étagères et autres pièces amovibles. Bien que cet appareil se dégivre automatiquement, une couche de givre peut apparaître sur Les parois intérieures du freezer si les portes sont ouvertes fréquemment ou trop longtemps. Si la couche est trop épaisse, choisissez un moment où le stock de nourriture est bas et suivez les instructions suivantes:

- 1.Retirez les aliments et les paniers, débranchez l'appareil et laissez la porte ouverte. Aérez la pièce pour accélérer le processus.
2. Lorsque le dégivrage est terminé, nettoyez le freezer comme indiqué plus haut.

Attention! N'utilisez pas d'objets coupant pour enlever le givre du freezer. Ne rebranchez et ne rallumez l'appareil qu'une fois l'intérieur complètement sec.

Nettoyage des joints de porte

Nettoyez bien les joints de porte. Les aliments collants et les boissons peuvent coller au cabinet et détacher les joints lorsque vous ouvrez la porte. Nettoyez les joints avec un détergent doux et de l'eau chaude. Rincez-les et faites-les bien sécher.

4. Attention !Ne rallumez l'appareil qu'une fois les joints complètement secs.

Remplacer les lampes LED :

Attention : Les lampes LED ne doivent pas être remplacées par l'utilisateur ! Si la lampe est endommagée, contactez le service clientèle pour obtenir de l'aide.

Voici les étapes pour remplacer les lampes LED:

1. Débranchez l'appareil.
2. Retirez le cache en le poussant et en le

soulevant en même temps.

3. Tenez le cache d'une main et appuyez sur le verrou de connexion avec l'autre.
4. Remplacez la lampe LED en la positionnant correctement.

Dégivrage

- L'eau contenue dans les aliments ou dans l'air à l'intérieur du réfrigérateur (à cause de l'ouverture des portes) peut former une couche de gel. Cela affaiblira la capacité de réfrigération du système si la couche est épaisse.
- Le dispositif est doté d'un système de dégel automatique, qui lance automatiquement et de manière régulière une opération de dégivrage. L'eau évacuée lors de cette opération est drainée par un conduit vers un réceptacle, puis s'évapore.

Dépannage

Si vous avez des problèmes avec votre appareil ou si vous pensez qu'il ne fonctionne pas correctement, vous pouvez effectuer quelques vérifications simples avant d'appeler le service clientèle.

Attention ! N'essayez pas de réparer l'appareil vous-même. Si le problème persiste après avoir vérifié les indications ci-dessous, contactez un électricien qualifié, un technicien de maintenance agréé ou le magasin dans lequel vous avez acheté l'appareil.

Problème	Causes possibles et Solutions
L'appareil ne fonctionne pas correctement	Vérifiez que le câble d'alimentation soit correctement branché.
	Vérifiez le fusible ou le circuit de votre alimentation électrique et remplacez si nécessaire.
	La température ambiante est trop basse. Essayez de remonter la température de la pièce.
	Il est normal que le freezer ne fonctionne pas durant le cycle de dégivrage automatique ou pendant une courte période après l'allumage de l'appareil pour protéger le compresseur.
Odeurs dans les compartiments	L'intérieur peut nécessiter un nettoyage.
	Certains aliments, conteneurs ou emballages peuvent causer des odeurs.
Bruit de l'appareil	Les bruits suivant sont normaux : <ul style="list-style-type: none"> • Bruit du compresseur en fonctionnement. • Bruit de ventilation créé par le petit ventilateur du freezer et des autres compartiments. • Bruit de gargouillement similaire à de l'eau bouillante. • Bruit de mise sous tension durant le dégivrage automatique. • Cliquetis avant que le compresseur ne démarre.
	D'autres bruits inhabituels sont causés par les raisons suivantes et peuvent demander votre attention : Le cabinet n'est pas à niveau. L'arrière de l'appareil touche le mur. Des bouteilles ou des récipients chutent ou se déplacent.
Le moteur tourne continuellement	Il est normal de fréquemment entendre le bruit du moteur, il devra tourner encore plus dans les circonstances suivantes : <ul style="list-style-type: none"> • Les paramètres de température sont plus froids que nécessaires. • Une large quantité de nourriture chaude a récemment été stocké dans l'appareil. • La température en-dehors de l'appareil est trop élevée. • Les portes sont ouvertes trop souvent et trop longtemps. • Si vous venez juste d'installer l'appareil ou que vous le rallumer après un long moment d'inutilisation.
Une couche de givre se dépose dans le compartiment	Vérifiez que les sorties d'air ne soient pas bloquées par de la nourriture et assurez-vous que les aliments stockés permettent une aération suffisantes. Assurez-vous que la porte soit bien fermée. Pour dégivrer, veuillez vous référer au chapitre d'entretien et de nettoyage.
La température interne est trop élevée	Vous avez peut-être laissé les portes ouvertes trop longtemps ou trop fréquemment ou les portes restent ouvertes à cause d'un obstacle ; ou l'espace autour de l'appareil n'est pas suffisant.
La température interne est trop basse	Augmentez la température en suivant le chapitre « Commandes de Contrôle ».


Les portes ne se ferment pas facilement	Vérifiez si le haut du réfrigérateur est incliné vers l'arrière par 10 -15mm qui permet l'auto-fermeture des portes, ou si il existe quelque chose à l'intérieur qui empêche les portes de se fermer.
De l'eau coule sur le sol	Le réservoir d'eau (situé à l'arrière du réfrigérateur) n'est peut-être pas à niveau ou le dégorgeoir (situé sous le haut du compresseur) peut ne pas être dirigé correctement vers ce réservoir ou peut être bloqué. Vous aurez peut-être besoin de tirer le réfrigérateur pour vérifier le réservoir et le dégorgeoir.
La lumière ne fonctionne pas	<ul style="list-style-type: none">● La lumière peut être endommagée. Référez-vous au chapitre sur le nettoyage et l'entretien des lumières LED.● Le système de contrôle a désactivé les lumières car la porte a été ouverte trop longtemps. Fermez la porte et rouvrez-la pour réactiver les lumières.

Mise au rebut de l'appareil

Il est interdit de mettre au rebut cet appareil avec les autres déchets domestiques.

Pour vous débarrasser de votre appareil, plusieurs solutions :

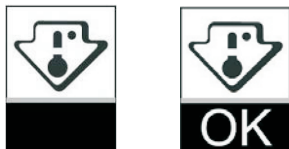
- a) La municipalité a mis en place des dispositifs de collecte, où les déchets électroniques peuvent être jetés gratuitement.
- b) Le fabricant reprend l'appareil usagé et le met lui-même au rebut, sans frais pour le consommateur.
- c) Etant donné que les produits usagé contiennent encore des éléments utilisables, ces derniers peuvent être vendus par des détaillants. Abandonner votre appareil dans la nature peut être très dangereux pour vous et votre santé car cet appareil contient des substances dangereuses susceptibles de fuir dans le sol et de contaminer la chaîne alimentaire.

	Élimination correcte de ce produit
	<p>Ce marquage indique que le produit ne doit pas être éliminé avec les autres produits ménagers au sein de l'UE. Afin d'éviter de possible dégâts sur l'environnement ou sur la santé des humains, recyclez l'appareil de façon responsable pour promouvoir la réutilisation des matériaux. Pour retourner votre appareil utilisé, veuillez utiliser les systèmes de retour et de collecte ou contactez le revendeur chez qui vous avez acheté ce produit. Ils peuvent récupérer ce produit pour un recyclage respectueux de l'environnement</p>

Indicateur de température

Pour vous aider au bon réglage de votre appareil, celui-ci est équipé d'un indicateur de température placé dans la zone la plus froide.

Pour la bonne conservation des denrées dans votre réfrigérateur et notamment dans la zone la plus froide, veillez à ce que dans l'indicateur de température « OK » apparaisse.



Le symbole ci-contre indique l'emplacement de la zone la plus froide de votre réfrigérateur. Il définit le haut de cette zone.

Si « OK » n'apparaît pas, la température moyenne de cette zone est trop élevée. Réglez le thermostat sur une position plus froide.

A chaque modification du réglage du thermostat, attendez la stabilisation de la température à l'intérieur de l'appareil avant de procéder si nécessaire à un nouveau réglage. Ne modifiez la position du thermostat que progressivement et attendez au moins 12 heures avant de procéder à une nouvelle vérification.

NOTA : après chargement de l'appareil de denrées fraîches ou après des ouvertures répétées ou prolongées de la porte il est normal que l'inscription « OK » n'apparaisse pas dans l'indicateur de température ; attendez au moins 12 heures avant de réajuster le thermostat.

Hisense
life reimagined

4035598