

The top half of the page features a dark grey background on the left with the Hisense logo in white. To the right, three curved, overlapping bands in shades of grey sweep across the page. The logo consists of the word "Hisense" in a bold, sans-serif font.

# Hisense

life reimagined

## MODE D'EMPLOI POUR L'UTILISATEUR

Avant faire fonctionner cet appareil, s'il vous plaît lisez attentivement ce manuel et conservez-le pour référence ultérieure

Français

## Contenu

Sécurité et mises en garde .....	2	Conseils et astuces pratiques .....	17
Installation de votre nouvel appareil .....	9	Nettoyage et entretien .....	18
Description de l'appareil .....	13	Dépannage .....	19
Commandes d'affichage .....	14	Mise au rebut de l'appareil .....	21
Utilisation de votre appareil .....	16		

**CE** Cet appareil est conforme aux normes suivantes européennes: 2006/95/EC et 2004/108/EC et 2009/125/EC et EC.643/2009 et 2002/96/EC



## Sécurité et mises en garde

Pour votre sécurité et pour une utilisation correcte de l'appareil, avant d'installer et d'utiliser l'appareil pour la première fois, lisez attentivement cette notice, y compris les mises en gardes et les conseils utiles qu'elle contient. Afin d'éviter d'endommager l'appareil et/ou de vous blesser inutilement, il est important que les personnes amenées à utiliser cet appareil aient pris entièrement connaissance de son fonctionnement ainsi que de ses fonctions de sécurité. Conservez ces consignes pour plus tard et pensez à les ranger à côté de

l'appareil, afin qu'elles soient transmises avec ce dernier en cas de vente ou de déménagement. Cela permettra de garantir un fonctionnement optimal du système.

Pour éviter tout risque de blessure, conservez cette notice. Le fabricant ne saurait en effet pas être tenu responsable en cas de mauvaise manipulation du système.

### **Sécurité des enfants et des autres personnes vulnérables**

- Ce système peut être utilisé par des enfants âgés de 8 ans et plus et par des

personnes à capacités réduites sur le plan physique, sensoriel ou mental, ou n'ayant pas appris à utiliser l'appareil, dans le cadre où ils sont encadrés par une personne informée et ayant conscience des risques impliqués. Les enfants ne doivent pas jouer avec l'appareil. Le nettoyage et l'entretien ne doivent en aucun cas être effectués par des enfants sans surveillance.

- Conservez tous les emballages hors de portée des enfants, car il existe un risque de suffocation.
- Si vous décidez de mettre au rebut l'appareil, débranchez-le de la prise murale, coupez le câble de connexion (aussi proche de l'appareil que vous le pouvez) et retirez la porte afin d'empêcher les enfants de jouer avec et de se faire électrocuter ou de s'enfermer à l'intérieur.
- Si l'appareil, doté d'un joint de porte magnétique, doit

remplacer un autre appareil doté d'un loquet sur la porte ou sur le joint, vérifiez bien que le loquet est hors d'état de fonctionner avant de vous débarrasser de l'ancien appareil. Cela évitera de transformer cet appareil en piège pour les enfants.

#### **Sécurité générale**



- **ATTENTION !** Cet appareil est

pour fonctionner dans un foyer domestique et dans les environnements de type suivant

- locaux de cuisine et équipements vendus dans le commerce, environnements de travail et bureaux ;
- structures de type Bed and Breakfast
- bâtiments de ferme et hôtels, motels et autres organismes accueillant des clients ;
- cuisine industrielle et autres applications non destinées à la revente

- **ATTENTION —** Ne rangez jamais de substances

inflammable tels que des aérosols à l'intérieur de cet appareil, car elles pourraient s'y déverser.

- **ATTENTION** — Si le cordon d'alimentation est endommagé, vous devez le remplacer immédiatement auprès de votre fabricant, ou d'un revendeur qualifié, afin d'éviter tout risque d'électrocution.

- **ATTENTION** — Maintenez les ventilations bien ouvertes, et vérifiez bien que l'air peut circuler par les ouvertures, surtout si l'appareil est encastré dans le mur.

- **ATTENTION** — Etant donné que les systèmes mécaniques et autres équipements électriques accélèrent le processus de dégivrage, respectez l'environnement recommandé par le fabricant.

- **ATTENTION** — N'endommagez pas le circuit de réfrigération.

- **ATTENTION** — N'utilisez pas d'appareils électriques à

l'intérieur du compartiment destiné à recevoir de la nourriture, sauf si ces derniers sont tolérés par le fabricant.

- **ATTENTION** — Le système réfrigérant et isolant contiennent des gaz inflammables. Lorsque vous mettez le système au rebut, faites-le auprès d'un centre de collecte agréé. N'exposez jamais l'appareil aux flammes.

#### **Liquide réfrigérant**

De l'isobutane réfrigérant (R600a) est utilisé dans le circuit réfrigérant du système ; Il s'agit d'un gaz naturel hautement inflammable, et donc dangereux pour l'environnement. Pendant les transports et l'installation du système, vérifiez qu'aucun des composants du circuit de réfrigération ne soit endommagé. Le réfrigérant (R600a) est un



**Attention :**  
**Risque**

Si le circuit de réfrigération était endommagé :

- Évitez les flammes nues et toute source d'inflammation.
- Ventilez bien la pièce où se trouve l'appareil. Il est dangereux de modifier la composition de cet appareil, de quelque manière que ce soit. Tout dommage fait au cordon peut provoquer un court-circuit, et/ou une électrocution.



### Sécurité

1. Le cordon d'alimentation ne doit pas être rallongé.
2. Vérifiez bien que la prise murale n'est pas endommagée. Une prise murale en mauvais état pourrait entraîner une surchauffe du système et son explosion.
3. Vérifiez bien que vous pouvez accéder à la prise murale de l'appareil.
4. Ne tirez jamais sur le câble principal.

5. Si la prise murale est lâche, ne branchez pas le cordon. Il existe un risque d'électrocution ou d'incendie.

6. Vous ne devez jamais utiliser l'appareil si le cache de l'éclairage intérieur n'est pas en place.

7. Ce réfrigérateur fonctionne sur un courant à phase unique de 220~240V/50Hz. Si des variations de tensions sont constatées ou que la tension électrique dépasse la valeur conseillée, pour votre sécurité, vérifiez bien que le régulateur de tension automatique C.A supporte bien 350W de plus que l'appareil. Le réfrigérateur doit utiliser une prise murale spécifique plutôt qu'une prise regroupant d'autres appareils électriques. L'appareil doit être relié au sol selon les recommandations en vigueur.

### Utilisation quotidienne

- Ne stockez jamais de substances ou de liquides inflammables à l'intérieur

---

de l'appareil ; cela provoquerait un risque d'exposition.

- Ne faites pas fonctionner d'autres appareils électriques à l'intérieur de cet appareil (mixeurs, turbines à glace électrique, etc).
- Lorsque vous débranchez l'appareil, tenez toujours la prise dans vos mains et ne tirez pas sur le cordon.
- Ne placez pas d'éléments chauds ni de composants en plastiques dans cet appareil.
- Ne placez pas de produits alimentaires directement à la sortie d'air située au fond de l'appareil.
- Rangez les aliments déjà emballés conformément aux consignes livrées par leur fabricant.
- Cet appareil doit être utilisé et traité selon certaines règles spécifiques. Consultez les règles établies en matière de stockage.

Les aliments congelés peuvent brûler s'ils sortent directement du froid.

- N'exposez pas l'appareil directement au soleil.
  - Conservez les bougies, luminaires et autres flammes nues éloignées de l'appareil, afin d'éviter les risques d'incendie.
- Cet appareil est destiné à ranger des aliments et/ou des boissons domestiques traditionnelles, selon les consignes livrées avec le système.
- L'appareil est lourd. Soyez prudent lorsque vous le déplacez.
- Ne retirez pas et ne touchez pas les éléments du congélateur si vous avez les mains mouillées/humides, car cela pourrait provoquer une abrasion de la peau et/ou des brûlures graves.
- N'utilisez jamais lesocle, les tiroirs, les portes, et autres éléments similaires pour vous appuyer
- Pour éviter les chutes d'objets et empêcher de détériorer l'appareil, ne surchargez pas les compartiments de portes ni les tiroirs.

**Attention !****Nettoyage et entretien**

- Avant tout entretien, débranchez l'appareil et coupez le courant.
- Ne nettoyez pas l'appareil avec des objets métalliques, un système à vapeur, des huiles volatiles, des solvants organiques ou des composants abrasifs.
- N'utilisez pas d'objets tranchants ou pointus pour retirer la glace. Utilisez un grattoir en plastique.

**Information importante à propos de l'installation!**

- Pour que les branchements

électriques soient corrects, suivez bien les consignes livrées dans ce manuel.

- Déballez l'appareil et vérifiez qu'il n'est pas endommagé visuellement. Ne branchez pas l'appareil si ce dernier est endommagé. Signalez tout dommage au point de vente où vous l'avez acheté. Dans ce cas, conservez l'emballage.
- Il est recommandé d'attendre au moins quatre heures avant de brancher l'appareil au courant, afin que le compresseur soit bien alimenté en huile.
- Une bonne circulation de l'air est nécessaire, afin d'éviter les risques de surchauffe. Pour que la ventilation soit suffisante, suivez bien les consignes d'installation fournies.
- Dès que possible, évitez que l'appareil ne touche les parois murales et/ou ne soit en contact avec des éléments chauds (compresseur, condensateur) afin d'éviter les

risques d'incendie.  
Respectez toujours bien  
les consignes  
d'installation.

- L'appareil ne doit pas être situé à côté de radiateurs ou de feux de cuisson.
- Vérifiez bien que les prises sont accessibles une fois l'appareil installé.

#### **Dépannage**

- Toute opération électrique doit être effectuée par un

technicien qualifié et compétent dans le domaine.

- Cet appareil doit être dépanné par un Centre de Réparation Agréé, et seules des pièces d'origine doivent être utilisées.

- 1) Si l'appareil ne contient pas de congélateur.
- 2) Si l'appareil contient un congélateur.



## Installation de votre nouvel appareil

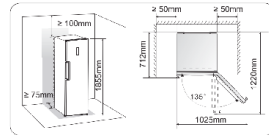
Avant d'utiliser votre appareil pour la première fois, veuillez prendre connaissance des conseils suivants.

### Aération de l'appareil



Pour améliorer l'efficacité du système de refroidissement et économiser de l'énergie, il est indispensable de bien aérer l'appareil pour faire se dissiper la chaleur. Pour cette raison, il faut faire en sorte que l'espace libre autour du réfrigérateur soit suffisant.

**Suggestion :** il est conseillé de laisser un espace minimum de 75mm entre l'arrière de l'appareil et le mur, 100mm au-dessus, 50mm entre le côté et le mur, ainsi que de laisser l'espace devant l'appareil entièrement libre pour permettre aux portes de s'ouvrir à 135°. Comme présenté dans les diagrammes suivants.



### Notes :

- Cet appareil est plus efficace au sein des classes climatiques présentées dans le tableau ci-dessous.
- Il pourrait ne pas fonctionner correctement s'il demeure sous une température supérieure ou inférieure à la plage indiquée pendant une longue période.

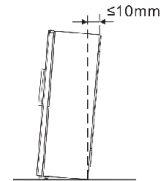
Classes climatiques	Température ambiante
SN	+10°C à +32°C
N	+16°C à +32°C
ST	+16°C à +38°C
T	+16°C à +43°C

- Installez votre appareil dans un endroit sec pour éviter les taux d'humidité élevés.
- N'exposez pas l'appareil à la lumière directe du soleil, à la pluie, ou au gel. N'installez pas l'appareil à proximité de sources de chaleur telles que des cuisinières, cheminées, ou radiateurs.

### Nivelage de l'appareil

• Pour une mise à niveau de l'appareil et une circulation d'air suffisante dans la partie inférieure arrière de l'appareil, les pieds de l'appareil peuvent nécessiter un ajustement. Vous pouvez les régler manuellement ou à l'aide d'une clé appropriée.

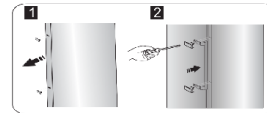
• Afin de permettre la fermeture automatique des portes, inclinez le haut vers l'arrière d'environ 10mm.



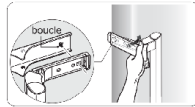
### Installation des poignées de porte

Afin de faciliter le transport de l'appareil, les poignées de porte sont fournies séparément dans un sac en plastique, vous pouvez installer les poignées de porte comme suit.

1. Enlever les cache-vis sur le côté gauche de la porte, puis remettez-les dans le sac en plastique.
2. Fixer la poignée sur le côté gauche de la porte, en gardant les axes des trous de vis dans la poignée alignés, comme l'image le montre.
3. Fixer la poignée avec les vis spéciales fournies dans le sac en plastique. Installer ensuite les protections de poignée.



**Note :** Installez le couvercle de la poignée comme dans la figure suivante : attachez d'abord la boucle, puis fermez le couvercle de l'intérieur jusqu'à ce que vous entendiez un « pop ».



#### Inversion de la porte :

Le côté depuis lequel la porte s'ouvre peut être modifié, du côté droit au côté gauche, si le lieu d'installation de l'appareil l'exige.

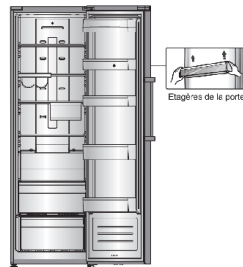
**Attention!** Lors de l'inversion de la porte, l'appareil ne doit pas être branché sur le secteur. Assurez-vous que la prise est débranchée de la prise secteur.

Les outils dont vous aurez besoin sont :

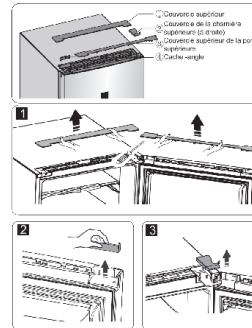


**Remarque:** Avant d'allonger le réfrigérateur sur le dos pour accéder à la base, il est préférable de le poser sur des emballages en mousse souple ou sur un support similaire afin d'éviter d'endommager le panneau arrière du réfrigérateur. Pour inverser la porte, les étapes suivantes sont généralement recommandées.

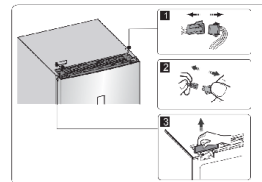
1. Mettre le réfrigérateur en position verticale. Ouvrir la porte pour sortir toutes les étagères (afin d'éviter d'éventuels dégâts causés), puis fermer la porte.



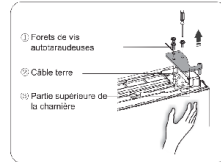
2. Ouvrir la partie ① au-dessus du réfrigérateur depuis le côté droit, puis décrocher la partie ③ et partie ④ de la porte de la même manière. Enlevez la partie ② et la remettre dans le sac en plastique.



3. Débrancher le connecteur électrique ① ainsi que connecteur électrique ②, puis décrocher la partie ③.

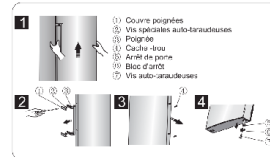


4. Retirer les vis ① le fil lâche ② et retirer la partie ③.

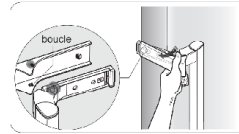


**Note:** Veillez à soutenir la porte par la main lors de l'étape 4 afin d'éviter qu'elle ne tombe.

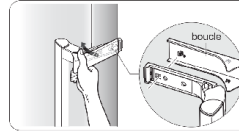
5. Enlevez la porte et placez-la sur une surface lisse, les panneaux vers le haut. Soulever la partie ① et la partie ④, puis desserrer les vis ②, comme indiqué sur l'image. Changer la poignée ③ sur le côté droit, puis installer les vis ②, partie ① et partie ④ à leur tour. Desserrer les vis ⑦, détacher la partie ⑥ et la partie ⑤, retourner la partie ④ sur puis installez la partie ⑤ et la partie ⑥ sur le côté gauche avec des vis ⑦.



**Note 1 :** Retirez le couvercle de la poignée comme dans la figure suivante : pliez l'aile supérieure et retirez la boucle supérieure de la poignée et tout comme l'autre côté, après cela, retirez le couvercle de la poignée.



**Note 2 :** Installez le couvercle de la poignée comme dans la figure suivante : attachez d'abord la boucle, puis fermez le couvercle de l'intérieur jusqu'à ce que vous entendiez un « pop ».

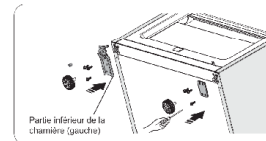


6. Placer le réfrigérateur à plat, enlever la partie ③ et desserrer les vis ④. Enlever les parties ① et ②.

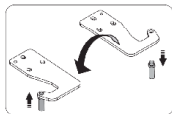


7. Dévisser la charnière inférieure, replacer la au niveau du trou adéquate, puis vissez et monter la rondelle.

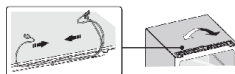
8. Remonter simplement à l'étape 6, modifier la partie ① à gauche et la partie ② à droite, puis fixer les avec les vis ④. Enfin, installer la partie ③.



9. Dévisser l'axe supérieur de charnière, tourner la charnière supérieure et fixer d'axe sur elle. Puis le placer de côté pour l'emploi.



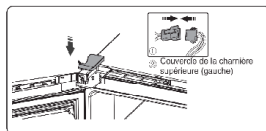
10. Echanger les câbles des encoches gauche et droite du réfrigérateur



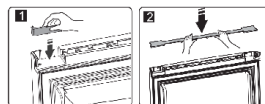
11. Déplacer la porte en position appropriée, ajuster la partie ① et la porte, déplacez le fil de connexion ② dans la fente de la porte de droite à gauche, puis fixer la partie ① et le câble ② par des vis ③ (Veillez à tenir la porte d'une main lors de l'installation)



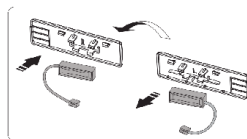
12. Branchez le connecteur électrique ①, conformément à l'étape 3, puis installer la partie ② (qui est dans le sac en plastique).



13. Renverser la partie ① à 180° et l'installer sur le coin droit de la porte, puis montez la partie ②. (qui sont tous deux enlevé à l'étape 2)

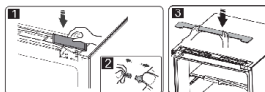


14. Enlever l'interrupteur magnétique du couvercle supérieur (pièce ③, instruction 3) puis monter le sur le couvercle à utiliser (celui marqué du R dans le sac plastique). Replacer le couvercle supérieur dans le sac en plastique.



**Remarque :** Assurez-vous que le côté de l'interrupteur magnétique est correctement placé sur le couvercle supérieur

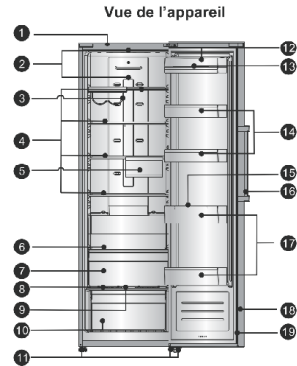
15. Installez la partie ①, branchez le fil de connexion ②, puis installez la partie ③.



16. Ouvrir la porte, monter les compartiments de portes puis refermer.

## Description de l'appareil

1. cabinet
2. LED
3. Casier à vin souple
4. Étagère en verre
5. Boîte fraîcheur flexible
6. Petite étagère en verre
7. 0°C Refroidir
8. Couverture du bac
9. Bloc coulissant du contrôle de l'humidité
10. Bac à légumes frais
11. Pieds réglables
12. Support couvert des produits laitiers
13. Plateau à œufs (intérieur)
14. Étagère du milieu
15. Porte-bouteilles (intérieur)
16. Poignée facile
17. Porte-bouteilles
18. Porte du réfrigérateur
19. Joint de porte frigo



**Remarque:** En raison de la modification continue de nos produits, votre réfrigérateur peut être légèrement différent de celui décrit dans ce manuel d'instructions, mais ses fonctions ainsi que les méthodes d'utilisation restent les mêmes.

## Commandes d'affichage

Utilisez votre appareil conformément aux réglementations de contrôle suivantes, votre appareil possède les mêmes fonctions et modes que les panneaux de contrôle montrés dans les images ci-dessous. Lors de la première mise sous tension de l'appareil, les icônes de l'écran s'affichent. Si aucun bouton n'est pressé et si les portes sont fermées, les icônes s'éteignent.



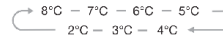
### Réglage de température

Nous vous conseillons que lorsque vous démarrez votre réfrigérateur pour la première fois, de régler la température du réfrigérateur à 4°C. Si vous voulez modifier la température, suivez les instructions ci-dessous.

**Attention!** Lorsque vous réglez une température, vous réglez une température moyenne pour l'ensemble du réfrigérateur. Les températures à l'intérieur de chaque compartiment peuvent varier par rapport aux températures affichées sur le panneau et en fonction de la quantité de nourriture que vous y mettez et où vous le placez. La température ambiante élevée ou faible peut influencer la température réelle à l'intérieur de l'appareil.

### 1. Réfrigérateur

Appuyez sur « Réfrigérateur » pour régler la température du réfrigérateur entre 2°C et 8°C, le panneau de contrôle affichera la valeur correspondante selon la séquence suivante.



### 2. Super Fraîcheur

La fonction Super Fraîcheur permet de réfrigérer vos aliments bien plus rapidement, et ainsi de conserver la nourriture plus longtemps.

- Appuyez sur le bouton « Super Fraîcheur » pour activer cette fonction. La lumière s'allumera.
- Cette fonction s'éteindra automatiquement au bout de 6 heures et le réglage de la température du réfrigérateur affichera 2°C.
- Lorsque la fonction Super Fraîcheur est activée, vous pouvez l'éteindre en appuyant une nouvelle fois sur le bouton « Super Fraîcheur » ou sur le bouton « Réfrigérateur ». La température du réfrigérateur retourne alors au réglage précédent.

### 3. Vacances

Si vous comptez vous absenter pendant une longue période, vous pouvez utiliser cette fonction en appuyant sur le bouton « Vacances » pendant 3 secondes jusqu'à ce que la lumière s'allume.

- Lorsque la fonction vacances est activée, la température du réfrigérateur passe automatiquement à « - » pour réduire la consommation d'énergie et dans ce mode la température est de 15°C.
- Important !** Ne conservez pas de nourriture dans le réfrigérateur pendant votre absence.
- Lorsque la fonction vacances est activée, vous pouvez l'éteindre en appuyant sur n'importe lequel des boutons « Vacances », « Réfrigérateur » ou « Super Fraîcheur ». La température du réfrigérateur retournera alors au réglage précédent.

#### 4. Alarme



En cas d'alarme, le voyant "Alarme" s'allumera et il y aura un bourdonnement. Appuyer sur "Alarm" pour éteindre l'alarme. Ainsi le voyant « Alarm » ainsi que le bourdonnement cessera.

##### Alarme de la porte

- Lorsque la porte du réfrigérateur ou du congélateur est ouverte pendant plus de 2 minutes, l'alarme de la porte se met en marche. Lorsque l'alarme de la porte est activée, un ronfleur sonne 3 fois par minute et arrête l'alarme après 10 minutes.
- Pour économiser de l'énergie, évitez de laisser les portes ouvertes pendant une période prolongée lorsque vous utilisez le réfrigérateur. Vous pouvez également effacer l'alarme de la porte en fermant les portes.

#### 5. Alimentation

Si vous souhaitez nettoyer l'appareil ou cesser de l'utiliser, vous pouvez éteindre l'appareil en appuyant sur bouton "Power".

- Lorsque le réfrigérateur fonctionne, vous pouvez éteindre l'appareil en appuyant sur bouton "Power" pendant 5 secondes, et le panneau d'affichage sera désactivé.

**Important!** Ne pas entreposer de la nourriture dans le réfrigérateur pendant cette période.

- Lorsque l'appareil est hors de tension, vous pouvez mettre l'appareil en marche en appuyant sur bouton "Power" pendant 1 seconde, le réfrigérateur reviendra alors à la température précédente.

#### 6. Verrouillage parental



Vous pouvez appuyer sur le bouton "Verrouillage parental" lorsque les enfants touchent les boutons, afin d'éviter tout mauvais réglage. Lorsque la fonction de Verrouillage Enfant est activée, appuyer sur les autres touches ne fonctionnerait pas, sauf pour le bouton "Alarme".

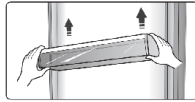
- Lorsque l'appareil est déverrouillé, vous pouvez activer la fonction de Verrouillage Enfant en appuyant sur "Verrouillage" pendant 3 secondes.
- Lorsque la fonction de verrouillage parental est activée, vous pouvez la désactiver en appuyant sur "Verrouillage parental" pendant 3 secondes, quant à lui le voyant "Verrouillage parental" sera désactivé.

## Utilisation de votre appareil

Votre appareil est pourvu d'accessoires comme la « Description de l'appareil » affichée en général, avec les instructions de cette partie que vous devriez avoir sous les yeux lorsque vous l'utilisez.

### Bâti de la porte

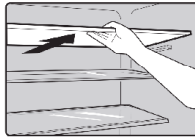
- Il sert à ranger des œufs, des conserves, des boissons en bouteilles et des aliments emballés, etc. Ne placez pas de choses trop lourdes dans les bâtis.
- Si vous desirez retirer les grilles afin de les nettoyer, veuillez-vous assurer que toute nourriture ait été enlevée au préalable.



**Note :** Le rayon supérieur est pourvu de compartiments à œufs et le rayon inférieur est pourvu d'un support pour bouteilles.

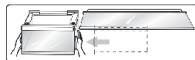
### Rayons du réfrigérateur

- Le réfrigérateur est pourvu de rayons pouvant être retirés pour être nettoyés.



### Boîte Fraîcheur Flexible

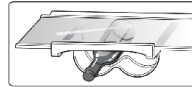
- Elle est adaptée pour ranger les aliments de petite taille, y compris les œufs, le fromage, le beurre confiture, les petits gâteaux et des fruits ainsi que les légumes.
- Elle peut coulisser le long de l'étagère.



**Note:** Veuillez appuyer une légère pression sur le côté latérale gauche ou droit pour déplacer la boîte le long du plateau. Si nécessaire, la boîte fraîcheur flexible peut être enlevée avec son support vous permettant d'ajuster le plateau à différentes hauteurs et ainsi économiser de l'espace.

### Porte bouteilles

- Il permet de stocker les bouteilles de vin ou les boissons.
- Il peut aussi glisser le long du plateau si nécessaire.



**Note:** Veillez à appuyer une pression douce sur le côté de gauche ou de droite pour déplacer le support de vin le long du plateau.

- Le porte-bouteilles peut être replié pour économiser l'espace.



- Si nécessaire, il peut également être détaché de son support vous permettant d'ajuster le plateau à différentes hauteurs et économiser de l'espace.

### 0 ° C, refroidir

- La température y est d'environ 2-4 ° C plus basse que celle dans le compartiment du réfrigérateur.
- Il est utilisé pour stocker le poisson, la viande et d'autres aliments sensibles à l'érosion.

### Couvercle du bac

- Il est destiné à contrôler la température du bac à légumes et d'éviter la perte d'humidité végétale.

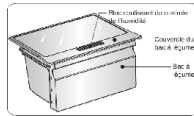
### Bac à légumes frais

- Il est adapté pour le stockage des fruits et légumes.



### Bac à légumes et contrôle de l'humidité

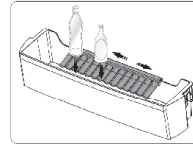
- Le bac à légumes, monté sur des glissières d'extension télescopiques, est destiné au stockage des légumes et des fruits. Vous pouvez régler le taux d'humidité à l'intérieur en utilisant le bloc coulissant.
- Le bloc coulissant se trouvant sur le couvercle du bac peut glisser vers la gauche ou vers la droite, variant ainsi la taille de trou d'air. Plus le trou d'air est ouvert moins il y a d'humidité et inversement.
- Nous vous recommandons de stocker les légumes dans un environnement humide, et les fruits dans un environnement moins humide.



- Lorsque vous retirez le bac à légumes, tirez-le vers l'avant, puis soulevez le bac à légumes hors des glissières. N'oubliez pas de vider la nourriture contenue dans le bac d'abord. Une fois que vous avez retiré les tiroirs, assurez-vous que les glissières sont repoussées totalement.

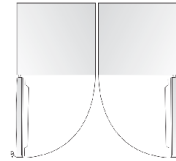
### Porte-bouteille

- Le porte-bouteille peut être utilisé pour fixer les bouteilles. Vous pouvez les placer sur l'étagère du milieu ou celle du bas et faites glisser vers la gauche ou vers la droite selon votre choix.



### Installation de réfrigérateurs par pair

- Votre réfrigérateur peut être installé avec un congélateur associé.
- Il peut être installé en utilisant des pièces d'installation fournies similaires.



## Conseils et astuces pratiques

### Conseils pour économiser de l'énergie

- Nous vous recommandons de suivre les instructions présentées ci-dessous pour économiser de l'énergie.
- Dans la mesure du possible, évitez de laisser la porte ouverte trop longtemps pour conserver de l'énergie.
  - Assurez-vous que l'appareil ne soit pas à proximité de sources de chaleur (lumière directe du soleil, four ou cuisinière électrique, etc.)
  - Ne réglez pas l'appareil sur une température plus basse que nécessaire.
  - Ne placez pas d'aliments chauds ni de liquides en évaporation au sein de l'appareil.
  - Installez l'appareil dans une pièce sèche et bien ventilée. Veuillez vous référer au chapitre Installer votre nouvel appareil.

- Si la combinaison de tiroirs, bacs à légumes et tablettes montrée sur le diagramme est correcte, ne la modifiez pas car cette configuration est conçue pour une consommation d'énergie minimale.

### Astuces pour la réfrigération d'aliments frais

- Ne placez pas d'aliments encore chauds directement au réfrigérateur ou au congélateur. Ils feront augmenter la température interne de telle sorte que le compresseur devra travailler plus dur et consommer plus d'énergie.
- Couvrez ou emballez vos aliments, particulièrement s'ils ont un goût fort.
- Placez la nourriture de telle sorte que l'air puisse circuler autour librement.

### Conseils pour la réfrigération d'aliments frais

- Viande (tous types) : Emballez sous polyéthylène et placez sur la tablette en verre au-dessus du bac à légumes. Observez les périodes de conservation et les dates de limites de consommation suggérées par les fabricants.
- Aliments cuisinés, plats froids, etc. : Ils doivent être couverts et peuvent être placés sur n'importe quelle tablette.
- Fruits et légumes : Ils doivent être stockés dans le bac prévu à cet effet.
- Beurre et fromage : Doivent être emballés hermétiquement avec du papier aluminium ou un film plastique.

- Bouteilles de lait : Doivent être fermées et conservées dans les compartiments de la porte.

### Eteindre votre appareil

Si l'appareil doit être éteint pendant une longue période, il faut prendre les précautions suivantes pour éviter l'apparition de moisissures.

1. Retirez toute nourriture.
2. Débranchez l'alimentation électrique.
3. Nettoyez et séchez soigneusement l'intérieur de l'appareil.
4. Assurez-vous que les portes soient maintenues légèrement ouvertes pour permettre à l'air de circuler.

## Nettoyage et entretien

Pour des raisons d'hygiène, l'appareil (y compris les accessoires intérieurs et extérieurs) doit être nettoyé régulièrement au moins tous les deux mois.

**Attention !** L'appareil ne doit pas être branché sur le secteur pendant que vous le nettoyez. Risque d'électrocution ! Avant de nettoyer, éteignez l'appareil et débranchez l'alimentation électrique.

### Nettoyage extérieur

Pour qu'il conserve son aspect, votre appareil doit être nettoyé régulièrement.

- Essuyez le panneau numérique et le panneau d'affichage avec un chiffon doux et propre.
- Pulvérisez l'eau sur le chiffon plutôt que de pulvériser directement sur la surface de l'appareil. Cela aide à assurer une bonne répartition du liquide sur la surface.
- Nettoyez les portes, les poignées, et la surface de l'armoire avec un produit de nettoyage neutre, puis essuyez avec un chiffon doux.

Séchez soigneusement toutes les surfaces et toutes les parties amovibles.

### Attention !

- N'utilisez pas d'objets tranchants car ils sont susceptibles de rayer la surface.
- N'utilisez pas de diluant, de détergent pour voiture, de Clorox, de nettoyeurs abrasifs ni de solvants organiques tels que du Benzène. Ils peuvent abîmer la surface de l'appareil et présentent un risque d'incendie.

### Nettoyage intérieur

Il faut nettoyer l'intérieur de l'appareil régulièrement. Il sera plus facile de le nettoyer s'il contient peu de nourriture.

- Essuyez les parois intérieures du réfrigérateur avec une solution au bicarbonate de soude faiblement concentrée, puis rincez à l'eau tiède avec une éponge ou un chiffon essore.
  - Essuyez jusqu'à ce que tout soit sec avant de remettre les tablettes et bacs en place.
- Séchez soigneusement toutes les surfaces et toutes les parties amovibles.

Bien que cet appareil se dégivre automatiquement, il est possible qu'une couche de gel se développe sur les parois internes du compartiment congélation si la porte du congélateur est ouverte trop souvent ou trop longtemps. Si la couche de gel est trop épaisse, attendez que vos réserves de nourriture aient baissé et procédez comme suit :

- Retirez tous les aliments et accessoires, débranchez l'alimentation électrique de l'appareil et laissez les portes ouvertes. Bien aérer la pièce pour accélérer le processus de décongélation.

**Attention !** N'utilisez pas d'objets pointus pour retirer le gel du congélateur. Attendez que l'intérieur soit complètement sec avant de rebrancher l'appareil sur le secteur et de le rallumer.

#### **Nettoyage des joints d'étanchéité des portes**

Prenez soin de garder les joints propres. Les aliments ou boissons collantes peuvent faire que les joints attachent à l'armoire lorsque vous ouvrez la porte. Lavez les joints avec un produit de nettoyage neutre et un peu d'eau tiède. Rincez et séchez soigneusement après le nettoyage.

**Attention !** L'appareil ne doit être rallumé qu'après que les joints soient entièrement secs.

#### **Remplacer le voyant LED :**

**Avertissement :** Le voyant LED ne doit pas être remplacé par l'utilisateur ! Si le voyant LED est endommagé, veuillez contacter l'assistance client pour demander de l'aide. Pour remplacer le voyant LED, vous pouvez suivre les étapes suivantes :

1. Débranchez votre appareil.
2. Retirez le couvercle de la lampe en le soulevant et en le tirant.
3. Tenez le couvercle de la LED d'une main et tirez-la de l'autre tout en appuyant sur l'attache du connecteur.
4. Remplacez le voyant LED et enclenchez-le correctement.

## Dépannage

Si vous rencontrez un problème avec votre appareil ou si vous pensez que l'appareil ne fonctionne pas correctement, vous pouvez effectuer quelques simples vérifications avant de faire appel à un technicien. Veuillez en prendre connaissance ci-dessous. Vous pouvez effectuer quelques simples vérifications présentées dans cette section avant de faire appel à un technicien.

**Attention !** Ne tentez pas de réparer l'appareil vous-même. Si le problème persiste après que vous avez effectué les vérifications mentionnées ci-dessous, contactez un électricien qualifié, un technicien d'entretien autorisé, ou le magasin où vous avez acheté le produit.

Problème	Causes possibles et solution
L'appareil ne fonctionne pas correctement	Vérifiez que le cordon d'alimentation est correctement branché sur le secteur.
	Vérifiez si la fonction « Power » est activée en appuyant sur la touche "POWER" pendant 1 seconde.
	Vérifiez le fusible ou le circuit de votre module d'alimentation, remplacez-les si nécessaire.
	La température ambiante est trop basse. Essayez de régler la température de la pièce sur une valeur plus basse pour régler ce problème.
Mauvaises odeurs dans les compartiments	Afin de protéger le compresseur, il est normal que le congélateur ne fonctionne pas pendant le cycle de dégivrage automatique ou qu'il ne se mette pas en marche immédiatement après avoir allumé l'appareil.
	Il faut peut-être nettoyer l'intérieur.
Bruits émis par l'appareil	Certains aliments, récipients ou emballages peuvent émettre de mauvaises odeurs.
	<p>Les bruits ci-dessous sont absolument normaux :</p> <ul style="list-style-type: none"> <li>• Bruit du compresseur</li> <li>• Bruit du petit moteur du ventilateur au sein du compartiment congélateur ou d'autres compartiments.</li> <li>• Gargouillement similaire au bruit de l'eau qui bout.</li> <li>• Craquements pendant le dégivrage automatique.</li> <li>• Clics avant que le compresseur ne se mette en marche.</li> </ul>
Le moteur tourne en continu	Les autres bruits inhabituels sont causés par les raisons ci-dessous et peuvent nécessiter que vous preniez les mesures nécessaires :
	<ul style="list-style-type: none"> <li>• L'armoire n'est pas à niveau.</li> <li>• L'arrière de l'appareil est en contact avec le mur.</li> <li>• Des bouteilles ou des récipients sont tombées ou roulent.</li> </ul>
Une couche de gel se développe dans le compartiment	Il est normal d'entendre le bruit du moteur fréquemment ; il devra fonctionner plus fort dans les circonstances suivantes :
La température intérieure est trop haute	<ul style="list-style-type: none"> <li>• La température est réglée sur une valeur plus basse que nécessaire</li> <li>• Une grande quantité d'aliments encore chauds a été placée au sein de l'appareil récemment.</li> <li>• La température à l'extérieur de l'appareil est trop élevée.</li> <li>• Les portes restent ouvertes trop souvent ou trop longtemps.</li> <li>• Immédiatement après avoir installé l'appareil ou s'il a été éteint pendant une longue période.</li> </ul>
	Vérifiez que les sorties d'air de l'appareil ne soient pas bloquées par les aliments et assurez-vous que la nourriture au sein de l'appareil soit disposée de sorte à permettre une aération suffisante. Assurez-vous que la porte soit bien fermée. Pour retirer le gel, veuillez vous référer au chapitre Nettoyage et entretien.
	Vous pourriez avoir ouvert les portes trop longtemps ou trop fréquemment; un obstacle pourrait empêcher les portes de se fermer; ou l'appareil ne dispose pas d'un espace suffisant sur les côtés, derrière et au-dessus.

La température intérieure est trop basse	Augmentez la température en suivant les indications du chapitre « Affichage des commandes ».
Les portes ne seferment pas aisément	Vérifiez que le réfrigérateur soit bien incliné vers l'arrière d'environ 10 à 15mm pour permettre aux portes de se refermer d'elles-mêmes et que rien à l'intérieur ne les empêche de se refermer.
De l'eau goutte sur le sol	Le réservoir d'eau (situé à l'arrière de l'armoire) peut ne pas être stable, ou bien le bec de drainage (situé en dessous du haut du dépôt du compresseur) n'est pas positionné de sorte à verser l'eau dans le récipient, ou le bec est bloqué. Il vous faudra peut-être éloigner le réfrigérateur du mur pour vérifier l'état du bec et du récipient.
L'ampoule ne fonctionne pas	<ul style="list-style-type: none"> <li>• L'ampoule LED peut être endommagée. Référez-vous au passage sur le remplacement de l'ampoule LED dans le chapitre Nettoyage et entretien.</li> <li>• Le système de contrôle a désactivé la lumière parce que la porte est restée ouverte trop longtemps. Fermez et rouvrez la porte pour réactiver la lumière.</li> </ul>

## Mise au rebut de l'appareil

Il est interdit de mettre cet appareil au rebut comme n'importe quel autre déchet ménager.


### Matériaux d'emballage

Les matériaux d'emballage portant le symbole de recyclage sont recyclables. Jetez l'emballage dans le conteneur à déchets approprié pour le recycler.

### Avant la mise au rebut de l'appareil

1. Débranchez l'alimentation électrique.
2. Coupez le cordon d'alimentation et jetez-le avec la prise.

**Attention !** Les réfrigérateurs contiennent du réfrigérant et des gaz au sein de l'isolant. Ceux-ci doivent être mis au rebut par des professionnels car ils peuvent causer des lésions oculaires et présenter des risques d'ignition. Assurez-vous que les tubes du circuit de refroidissement ne sont pas endommagés avant de mettre l'appareil au rebut.

	Élimination correcte de ce produit
	<p>Ce marquage indique que le produit ne doit pas être éliminé avec les autres produits ménagers au sein de l'UE. Afin d'éviter de possibles dégâts sur l'environnement ou sur la santé des humains, recyclez l'appareil de façon responsable pour promouvoir la réutilisation des matériaux. Pour retourner votre appareil utilisé, veuillez utiliser les systèmes de retour et de collecte ou contactez le revendeur chez qui vous avez acheté ce produit. Ils peuvent récupérer ce produit pour un recyclage respectueux de l'environnement.</p>