

# Hisense

EN

## 5.1.2CH Soundbar with Wireless Subwoofer

Model: U5120GW

### Quick Start Guide



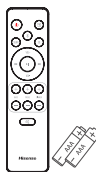
COMPATIBLE WITH  
Dolby Vision Dolby Atmos



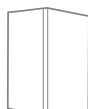
### What's in the Box



Main Unit



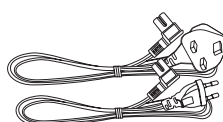
Remote Control /  
AAA Batteries x 2



Wireless Subwoofer



Wall Mounting Screws (x2) / Brackets (x2) /  
Bracket Screw (x4) / Wall Anchors (x4)



AC power Cord \*  
x 2



HDMI Cable



User Manual /  
Quick Start Guide

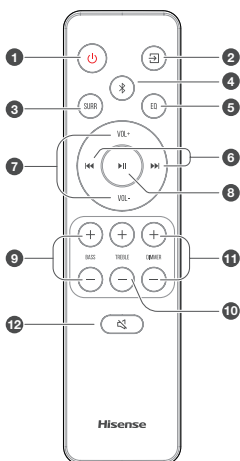


OPTICAL Cable

\* Power cord quantity and plug type vary by regions.

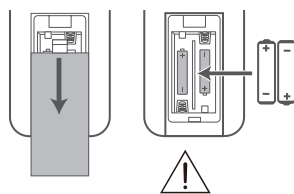
## 1 Remote Control

- ⏻ Switch the unit between ON and STANDBY mode.
- 📺 Select the play function.
- SURR Adjust the surround ON/OFF.
- 🔊 (BT) Select the Bluetooth mode. Press and hold the 🔊 (BT) button to activate the pairing function in Bluetooth mode or disconnect the existing paired Bluetooth device.
- EQ Select a preset sound effect.
- ⏮️/⏭️ Skip to previous/next track in BT / USB mode.
- VOL+/- Increase/decrease the volume level.
- ⏸️ Play/pause/resume playback in BT / USB mode. Press and hold the ⏸️ button for 3s to enter setup menu. Confirm a selection.
- BASS+/- Adjust bass level.
- TREBLE+/- Adjust treble level.
- DIMMER+/- Adjust display brightness.
- 🔇 (MUTE) Mute or resume the sound.



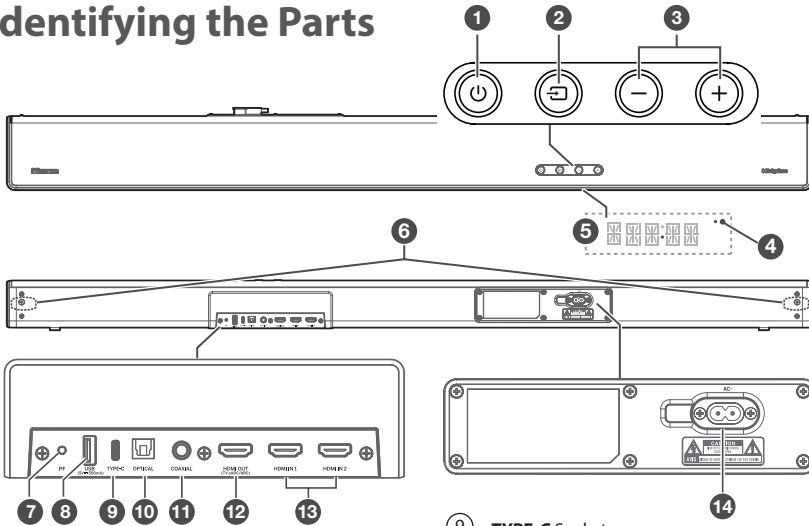
### Replace the Remote Control Battery

- Press and slide the back cover to open the battery compartment of the remote control.
- Insert two AAA size batteries. Make sure the (+) and (-) ends of the batteries match the (+) and (-) ends indicated in the battery compartment.
- Close the battery compartment cover.



- Do not mix old and new batteries;
- Do not mix alkaline, standard (Carbon-Zinc) or rechargeable (Ni-Cd, Ni-MH, etc.) batteries.

## 2 Identifying the Parts



### ① (ON/OFF) button

State	Action	Function
<b>On</b>		<ul style="list-style-type: none"> <li>Follow source state</li> </ul>
<b>Semi Standby</b>	Press  once	<ul style="list-style-type: none"> <li>Wi-Fi is still on.</li> <li>It still supports Play-Fi and Airplay2.</li> </ul>
<b>Eco Standby</b>	Press and hold  5 seconds	<ul style="list-style-type: none"> <li>Wi-Fi is off.</li> <li>The product enters the lower power consumption mode.</li> <li>Restarting the system will take a relatively longer time.</li> </ul>

### ② (SOURCE) button

Select the play function.

### ③ VOL+/VOL- buttons

Increase/decrease the volume level.

### ④ Wi-Fi LED indicator

LED State	Status
Blink	Wi-Fi Access Point (AP) mode
Double blink	Wi-Fi Protected Setup (WPS) mode
Constant on	Connected / Paired successful

### ⑤ Display Window / Remote Control Sensor

Show the current status.  
Receive signal from the remote control.

### ⑥ Screws

Remove the screws then install the wall mounting screws into the back of the unit.

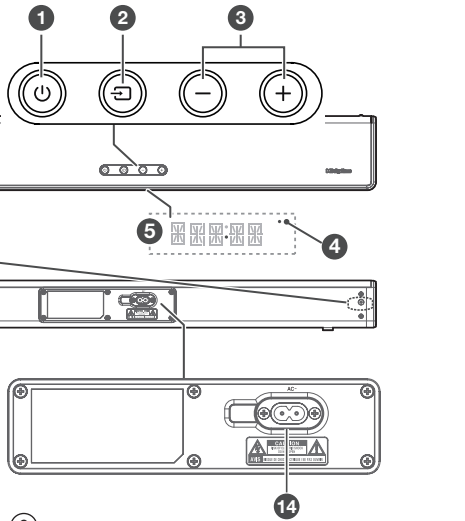
### ⑦ PF (Wi-Fi Setup) button

- Trigger Wi-Fi setup for Play-Fi.
- Press and hold the button:

8 seconds	Wi-Fi Access Point (AP) mode
3 seconds	Wi-Fi Protected Setup (WPS) mode

### ⑧ USB Socket

Insert the USB device to play music.



### ⑨ TYPE-C Socket

For the Dongle of wireless rear surround speaker.

① The surround kit needs to be purchased separately. This port can't be used to connect to other Type C devices.

### ⑩ OPTICAL Socket

Use to connect to the OPTICAL OUT socket on an external device.

### ⑪ COAXIAL Socket

Use to connect to the COAXIAL OUT socket on an external device.

### ⑫ HDMI OUT (TV eARC/ARC) Socket

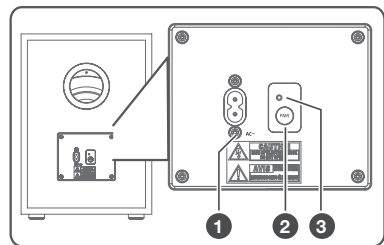
The port for connecting a TV. The port supports the eARC/ARC HDMI feature, which allows the soundbar to play audio that originates on the connected TV.

### ⑬ HDMI IN (1/2) Sockets

Two HDMI ports for connecting HDMI source devices, such as a DVD player, Blu-ray Disc™ player, or gaming console. Note that only one HDMI input is usable at a time.

### ⑭ AC~ Socket

Connect to power supply.



## Wireless Subwoofer

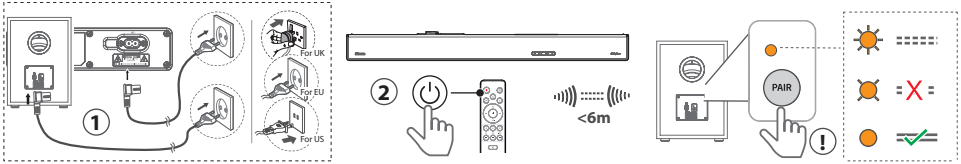
### ① AC~ Socket

### ② PAIR button

### ③ PAIR Indicator

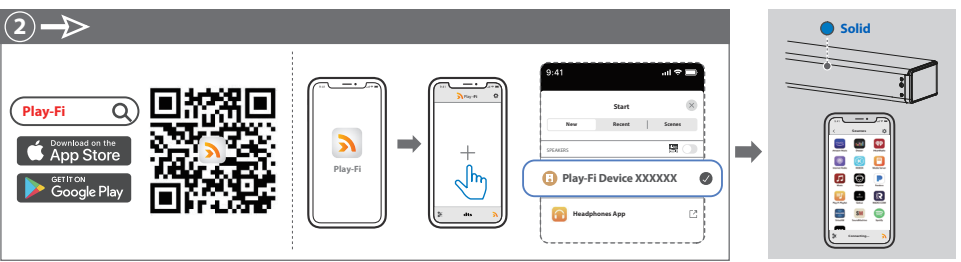
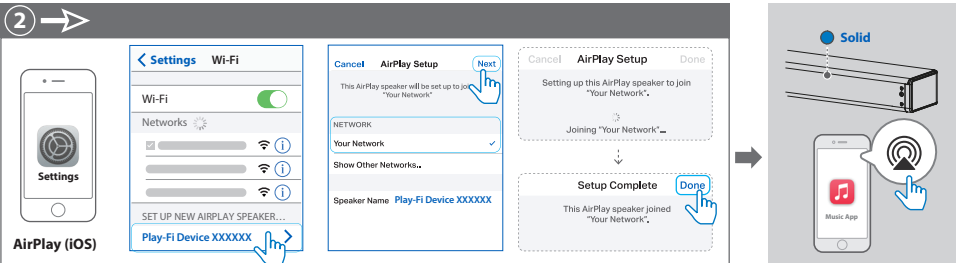
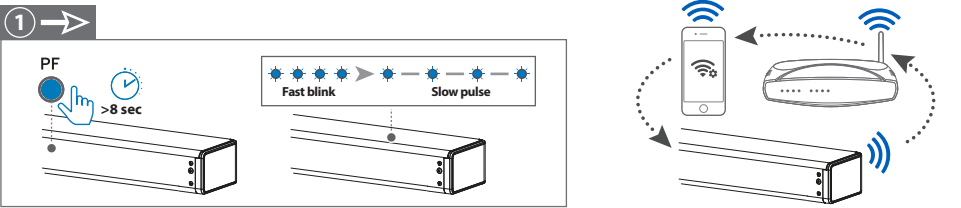
### 3 Pair up with the subwoofer

The subwoofer and the soundbar will be paired automatically when both are powered on.  
 Ⓛ If no audio from the wireless subwoofer can be heard, manually pair up the subwoofer.

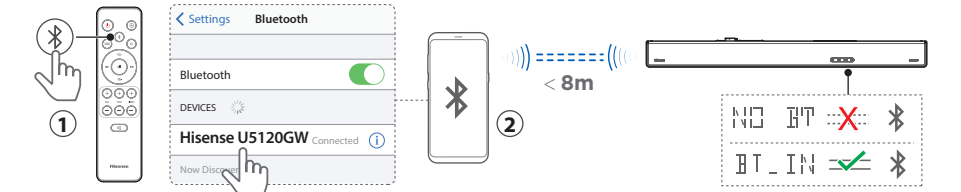


\* Power cord quantity and plug type vary by regions.

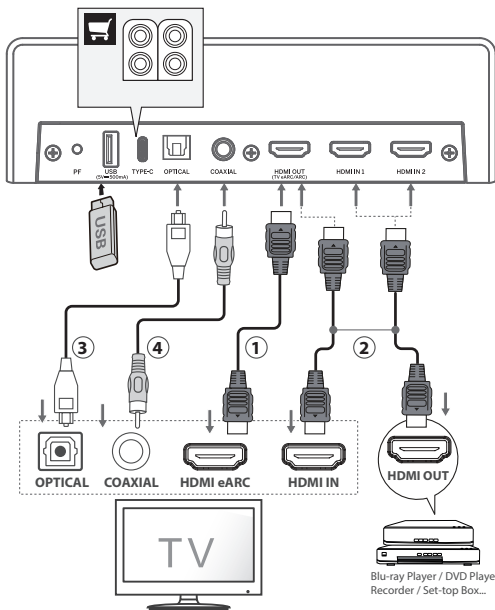
### 4 Connect to Wi-Fi (📶)



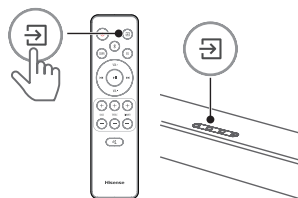
### 5 Bluetooth Operation (📶)



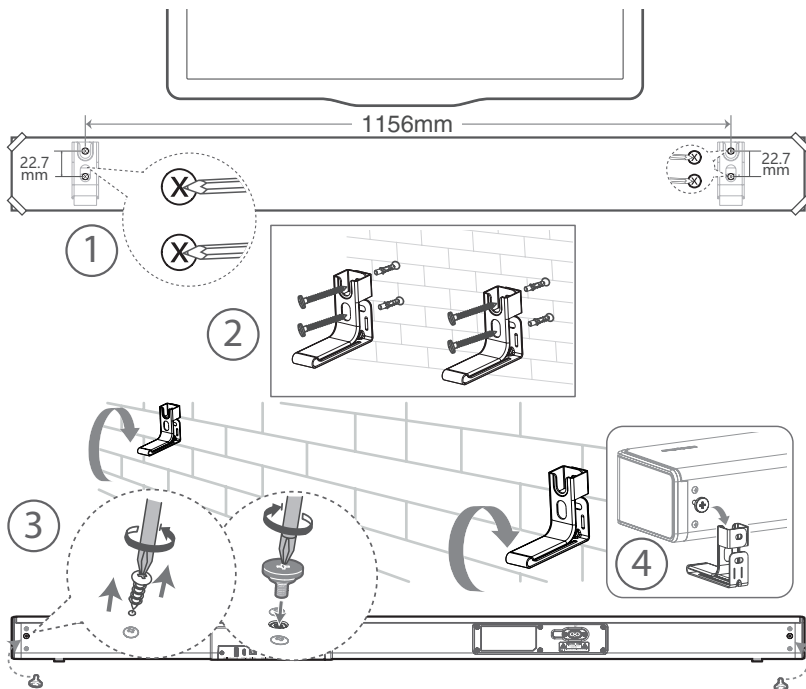
## 6 Select the play function ( )



Display	Mode
ARC EARC	ARC
HDMI 1	HDMI IN 1
HDMI 2	HDMI IN 2
OPT	OPTICAL
COAX	COAXIAL
BT_IN NO_BT	Bluetooth Connected Connection
USB	USB



## 7 Wall Mounting



Barre de son 5.1.2CH avec caisson de basses sans fil

Modèle : U5120GW

Guide de démarrage rapide



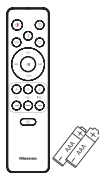
COMPATIBLE WITH



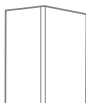
## Contenu de la boîte



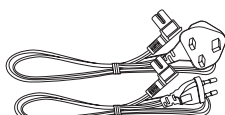
Unité principale



Télécommande / piles AAA x 2



Caisson de basses sans fil



Cordon d'alimentation CA \* x 2



Câble HDMI



Vis de montage mural (x 2) / Supports (x 2) / Vis de support (x 4) / Ancrages muraux (x 4)



Manuel d'utilisation / Guide de démarrage rapide

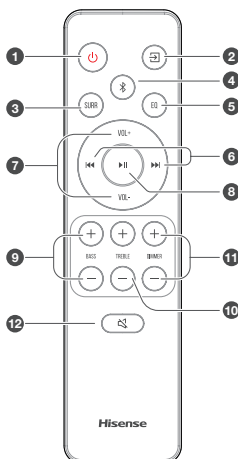


Câble OPTIQUE

\* Le nombre de cordons d'alimentation fournis et le type de prise varient selon les régions

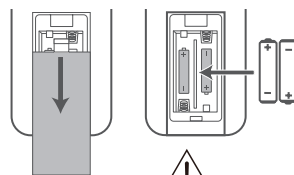
## 1 Télécommande

- ① Permet de commuter l'appareil entre le mode MARCHE et le mode VEILLE.
- ② Sélectionnez le mode de lecture.
- ③ **SURR** Permet d'activer/de désactiver le son ambiophonique.
- ④ (BT) Permet de sélectionner le mode Bluetooth. Appuyez et maintenez enfoncé le bouton (BT) pour activer la fonction d'appariement en mode Bluetooth ou pour déconnecter le périphérique Bluetooth apparié existant.
- ⑤ **EQ** Permet de sélectionner un effet sonore prédéfini.
- ⑥ Permet de passer à la piste précédente/suivante en mode BT/USB.
- ⑦ **VOL+/-** Permet d'augmenter/diminuer le volume.
- ⑧ Lecture/pause/reprise de la lecture en mode BT/USB. Appuyez et maintenez enfoncé le bouton pendant 3 secondes pour accéder au menu de configuration. Confirmez une sélection.
- ⑨ **BASS+/-** Permet de régler le niveau des basses.
- ⑩ **TREBLE+/-** Permet de régler le niveau des aigus.
- ⑪ **DIMMER+/-** Réglez la luminosité de l'écran.
- ⑫ (MUTE) Couper le son ou reprendre le volume.



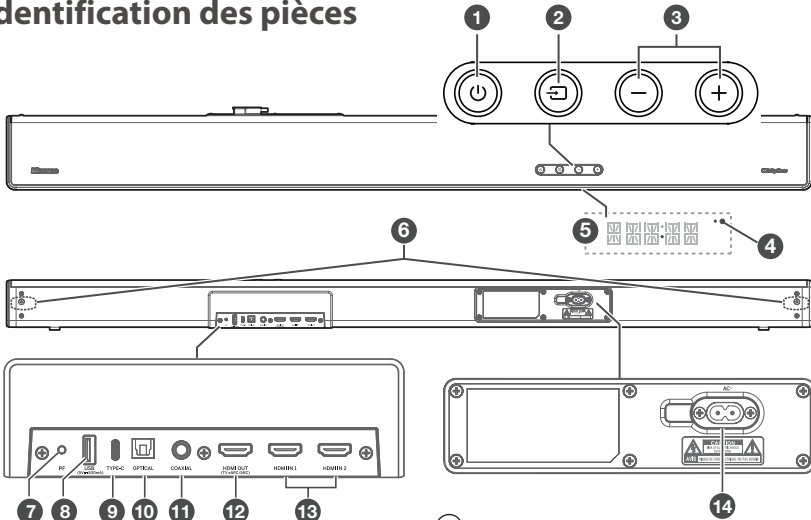
### Remplacer les piles de la télécommande

- 1 Appuyez et faites glisser le couvercle arrière pour ouvrir le compartiment des piles de la télécommande.
- 2 Insérez deux piles AAA. Veiller à faire correspondre les extrémités (+) et (-) indiquées dans le compartiment à piles.
- 3 Fermez le couvercle du compartiment à piles.



- Ne pas mélanger des piles usagées et neuves.
- Ne pas mélanger des piles alcalines, standard (carbone-zinc) ou rechargeables (Ni-Cd, Ni-MH, etc.).

## 2 Identification des pièces



### ① Bouton (MARCHÉ/ARRÊT)

État	Action	Fonction
<b>Marche</b>		• Suivez l'état de la source
<b>Semi-veille</b>	Appuyez une fois sur	• Le Wi-Fi est toujours activé. • Il prend toujours en charge Play-Fi et Airplay2.
<b>Veille éco</b>	Appuyez sur  et maintenez-le enfoncé pendant 5 secondes	• Le Wi-Fi est désactivé. • Le produit passe en mode de faible consommation d'énergie. • Le redémarrage du système prendra relativement plus de temps.

② Bouton (SOURCE)  
Permet de sélectionner la fonction de lecture.

③ Boutons **VOL+ /VOL-**  
Permettent d'augmenter/diminuer le volume.

### ④ Indicateur DEL Wi-Fi

État du voyant DEL	État
Clignotement	Mode Point d'accès Wi-Fi ( <b>AP</b> )
Double clignotement	Mode Configuration protégée Wi-Fi ( <b>WPS</b> )
Toujours allumé	Connexion/appariement réussi

⑤ **Fenêtre d'affichage/Capteur de télécommande**  
Affiche l'état actuel.  
Permet de recevoir le signal de la télécommande.

⑥ **Vis**  
Retirez les vis, puis installez les vis de montage mural au dos de l'appareil.

⑦ Bouton **PF (Configuration Wi-Fi)**  
• Active la configuration Wi-Fi pour Play-Fi.  
• Appuyez et maintenez enfoncé le bouton :

8 secondes	Mode Point d'accès Wi-Fi ( <b>AP</b> )
3 secondes	Mode Configuration protégée Wi-Fi ( <b>WPS</b> )

⑧ Prise **USB**  
Insérez le périphérique USB pour lire de la musique.

⑨ Prise **TYPE-C**  
Pour le dongle d'enceinte d'ambiance arrière sans fil.  
① Le kit d'ambiance doit être acheté séparément. Ce port ne peut pas être utilisé pour la connexion à d'autres périphériques Type-C.

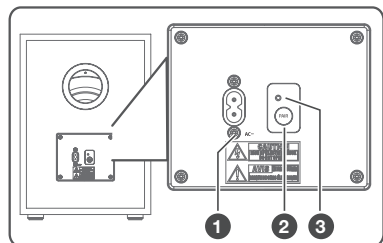
⑩ Prise **OPTICAL**  
Permet la connexion à la prise SORTIE OPTIQUE d'un périphérique externe.

⑪ Prise **COAXIAL**  
Permet la connexion à la prise SORTIE COAXIALE d'un périphérique externe.

⑫ Prise **HDMI OUT (TV eARC/ARC)**  
Le port permettant de connecter un téléviseur. Le port prend en charge la fonctionnalité eARC/ARC HDMI, qui permet à la barre de son de lire le son provenant du téléviseur connecté.

⑬ Prises **HDMI IN (1/2)**  
Deux ports HDMI permettant de connecter des périphériques sources HDMI, tels qu'un lecteur DVD, un lecteur Blu-ray Disc™ ou une console de jeu. Notez qu'une seule entrée HDMI est utilisable à la fois.

⑭ Prise **AC~**  
Branchez ici le câble d'alimentation.



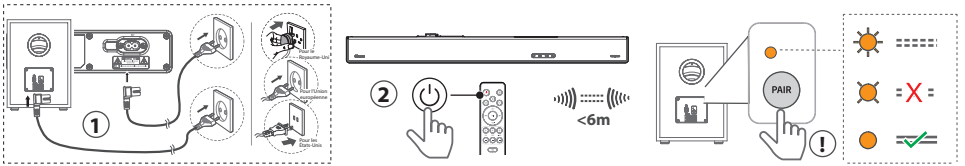
### Caisson de basses sans fil

- ① Prise **AC~**
- ② Bouton **PAIR**
- ③ Voyant **PAIR**

## 3 Association avec le subwoofer

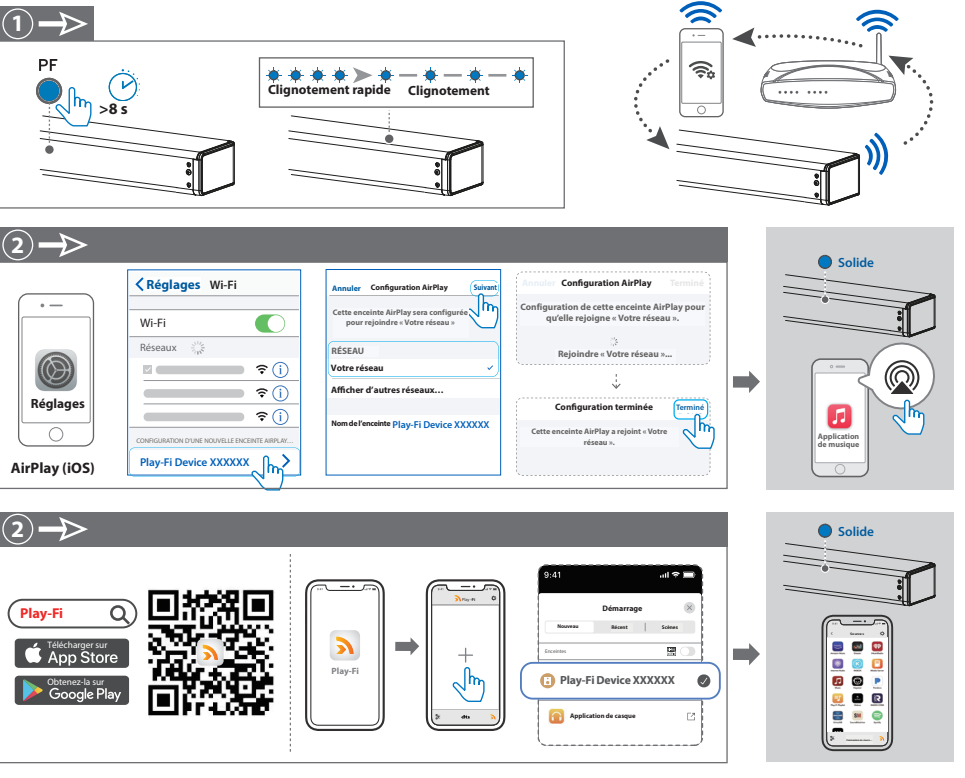
Le caisson de basses et la barre de son seront appariés automatiquement lorsque les deux sont allumés.

① Si aucun son du caisson de basses sans fil ne peut être entendu, apparez manuellement le caisson de basses.

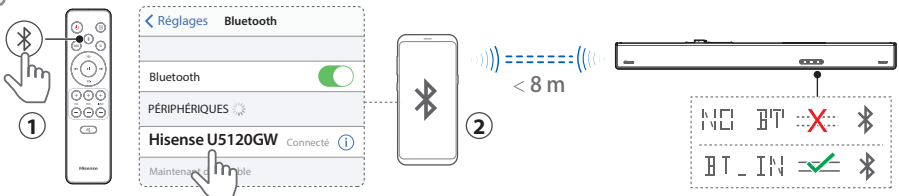


\* Le nombre de cordons d'alimentation fournis et le type de prise varient selon les régions

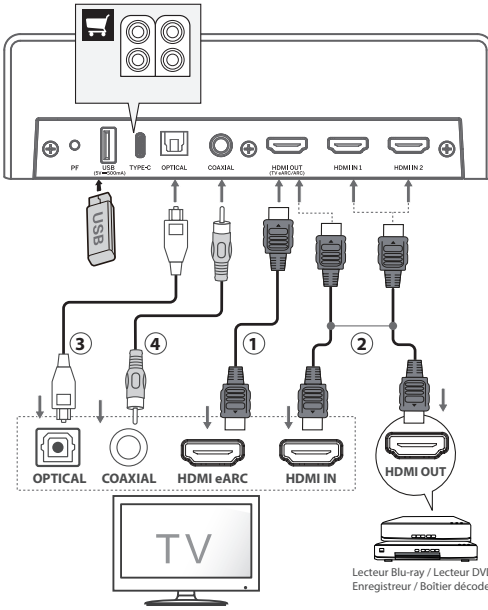
## 4 Connectez-vous au Wi-Fi (📶)



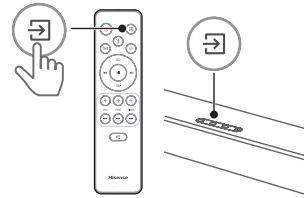
## 5 Fonctionnement avec source Bluetooth (📶)



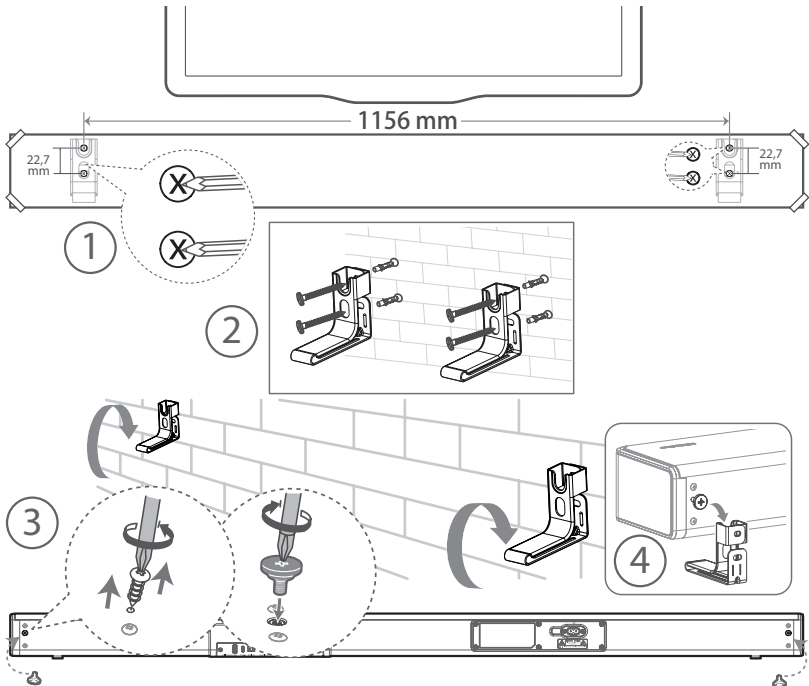
## 6 Permet de sélectionner la fonction de lecture (↔)



Écran	Mode
ARC eARC	ARC
HDMI 1	ENTRÉE HDMI 1
HDMI 2	ENTRÉE HDMI 2
OPT	OPTIQUE
COAX	COAXIAL
BT_IN NO BT	Bluetooth Connecté Connexion
USB	USB



## 7 Montage mural





Barra de sonido de 5.1.2 canales con subwoofer inalámbrico

Modelo: U5120GW

Guía de inicio rápido

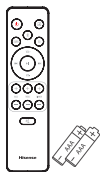


COMPATIBLE WITH



## Contenido de la caja

Unidad principal

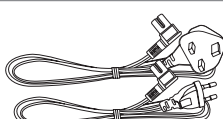


Mando a distancia /  
baterías AAA x 2

Subwoofer inalámbrico



Tornillos de montaje en pared (x 2) / Soportes (x 2) /  
Tornillo de soporte (x 4) / Anclajes de pared (x 4)



Cable de alimentación de CA \*  
x 2



Cable HDMI



Manual de usuario /  
Guía de inicio rápido

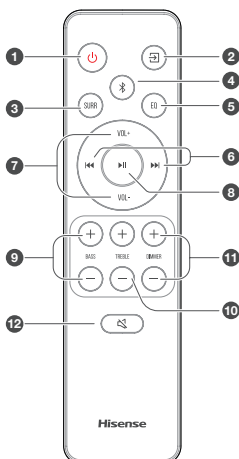


Cable ÓPTICO

\*La cantidad de cable de alimentación y el tipo de enchufe varían según la región.

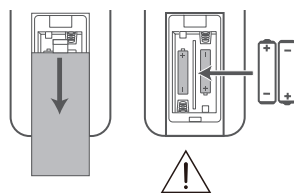
## 1 Mando a distancia

- ① Alterne la unidad entre el modo ENCENDER y ESPERA.
- ② Seleccionar el modo de reproducción.
- ③ **SURR** ACTIVE/DESACTIVE sonido envolvente.
- ④ Selecciona el modo de Bluetooth. Mantenga presionado el botón (BT) para activar la función de emparejamiento en el modo Bluetooth o desconectar el dispositivo Bluetooth emparejado existente.
- ⑤ **EQ** Seleccione un efecto de sonido predefinido.
- ⑥ Saltar a la siguiente/anterior pista en el modo BT/USB.
- ⑦ **VOL+/-** Aumente/disminuya el nivel de volumen.
- ⑧ Reproducir/pausar/reanudar la reproducción en el modo BT/USB. Mantenga pulsado el botón 3 s para acceder al menú de configuración. Confirme la selección.
- ⑨ **BASS+/-** Ajuste el nivel de graves.
- ⑩ **TREBLE+/-** Ajuste el nivel de agudos.
- ⑪ **DIMMER+/-** Ajustar el brillo de la pantalla.
- ⑫ Silenciar o reactivar el volumen.



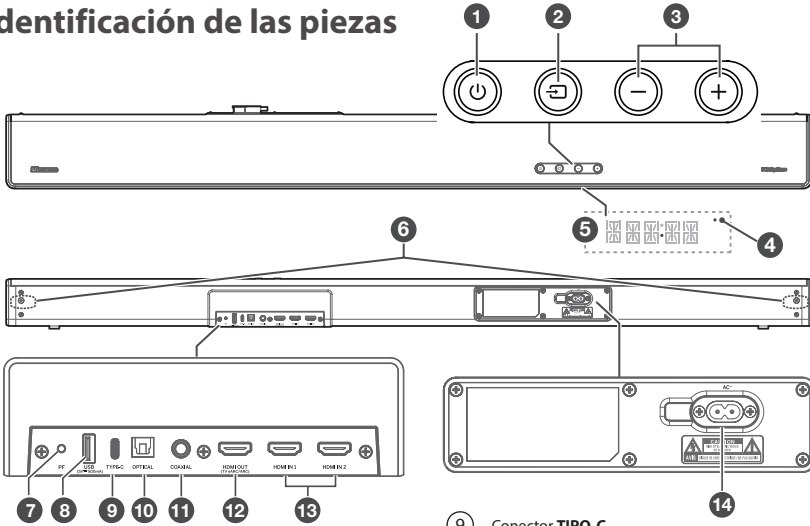
### Sustituir la batería del mando a distancia

- 1 Presione y deslice la tapa posterior para abrir el compartimiento de baterías del mando a distancia.
- 2 Inserte dos baterías AAA (incluidas). Asegúrese de que los polos (+) y (-) en los polos de las baterías coincidan con los polos (+) y (-) del compartimiento de las baterías.
- 3 Cierre la tapa del compartimiento de baterías.



- No mezcle baterías viejas y nuevas.
- No mezcle baterías alcalinas, estándar (carbono-zinc) o recargables (Ni-Cd, Ni-MH, etc.).

## 2 Identificación de las piezas



### 1 Botón (ACTIVE/DESACTIVE)

Estado	Acción	Función
<b>Activar</b>		• Seguir el estado de origen
<b>Semi Espera</b>	Pulse  una vez	• La conexión Wi-Fi sigue activada. • Sigue siendo compatible con Play-Fi y Airplay2.
<b>Eco En espera</b>	Mantener presionado  durante 5 segundos	• Wi-Fi desactivado. • El producto entra en el modo de menor consumo de energía. • El reinicio del sistema tardará relativamente más tiempo.

### 2 Botón (SOURCE) Seleccione la función de reproducción.

### 3 Botones **VOL+ / VOL-** Aumentar/disminuir el nivel de volumen.

### 4 **Indicador LED de Wi-Fi**

Estado LED	Estado
Parpadea	Modo de punto de acceso Wi-Fi ( <b>AP</b> )
Parpadeo doble	Modo de configuración Wi-Fi protegida ( <b>WPS</b> )
Encendido constante	Conexión/emparejamiento correcto

### 5 **Ventana de visualización / Sensor del mando a distancia** Mostrar estado actual. Recibir la señal del mando a distancia.

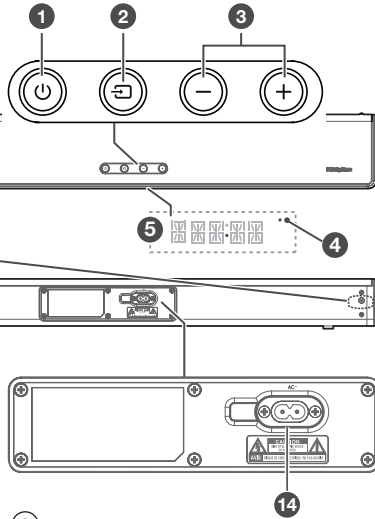
### 6 **Tornillos** Retire los tornillos y luego instale los tornillos de montaje en la pared en la parte posterior de la unidad.

### 7 Botón **PF (Configuración Wi-Fi)**

- Desencadenar la configuración Wi-Fi para Play-Fi.
- Mantenga pulsado el botón:

8 segundos	Modo de punto de acceso Wi-Fi ( <b>AP</b> )
3 segundos	Modo de configuración Wi-Fi protegida ( <b>WPS</b> )

### 8 Toma **USB** Inserte el dispositivo USB para reproducir música.



### 9 Conector **TIPO-C** Para el dispositivo de seguridad del altavoz envolvente posterior inalámbrico.

! El kit de sonido envolvente debe adquirirse por separado. Este puerto no se puede utilizar para conectarse a otros dispositivos de tipo C.

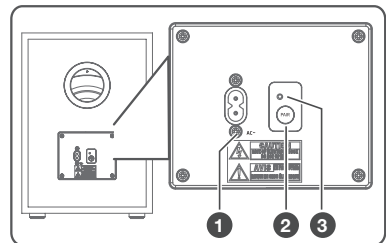
### 10 Conector **OPTICAL** Se utiliza para conectar a la toma OPTICAL OUT de un dispositivo externo.

### 11 Conector **COAXIAL** Se utiliza para conectar a la toma COAXIAL OUT de un dispositivo externo.

### 12 Conector **HDMI OUT (TV eARC/ARC)** Puerto para conectar un TV. El puerto admite la función HDMI eARC/ARC, que permite que la barra de sonido reproduzca el audio que se origina en el TV conectado.

### 13 Conectores **HDMI IN (1/2)** Dos puertos HDMI para conectar dispositivos fuente HDMI, como un reproductor de DVD, un reproductor de Blu-ray Disc™ o una consola de juegos. Tenga en cuenta que solo se puede utilizar una entrada HDMI a la vez.

### 14 Toma **AC~** Conecta al suministro de energía.



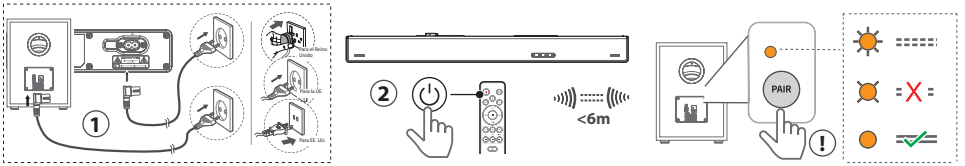
### Subwoofer inalámbrico

- 1 Toma **AC~**
- 2 Botón **PAIR**
- 3 Indicador **PAIR**

### 3 Emparejar con el subwoofer

El subwoofer y la barra de sonido se emparejarán automáticamente cuando ambos estén encendidos.

① Si no se puede escuchar el audio del altavoz de subgraves inalámbrico, empareje manualmente el altavoz de subgraves.

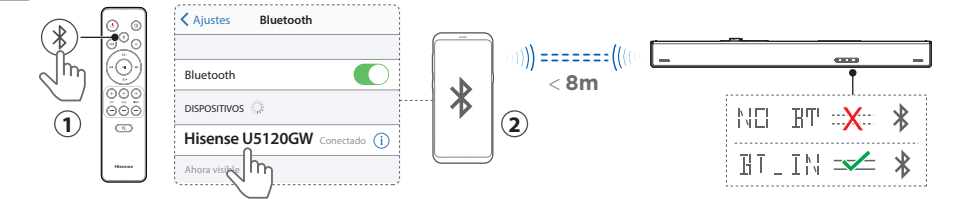


\* La cantidad de cable de alimentación y el tipo de enchufe varían según la región.

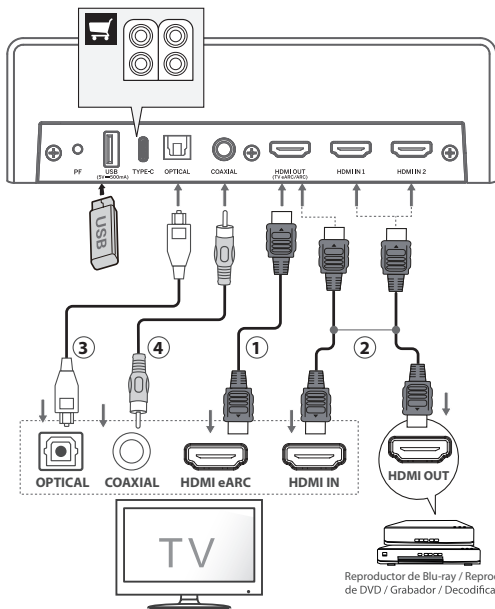
### 4 Conectar a Wi-Fi (📶)



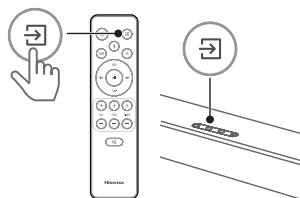
### 5 Operación Bluetooth (📶)



## 6 Seleccione la función de reproducción ( ⇨ )



Pantalla	Modo
ARC EARC	ARC
HDMI 1	HDMI IN 1
HDMI 2	HDMI IN 2
OPT	ÓPTICO
COAX	COAXIAL
BT_IN NO BT	Bluetooth Conectado Conexión
USB	USB



## 7 Montaje en pared

