

The image features the Hisense logo in a bold, white, sans-serif font. Below it, the tagline "life reimagined" is written in a smaller, lowercase, sans-serif font. The background is a dark grey gradient with three curved, light grey bands that sweep across the page from the bottom left towards the top right.

**Hisense**

life reimagined

## **MODE D'EMPLOI POUR L'UTILISATEUR**

Avant faire fonctionner cet appareil, s'il vous plaît lisez attentivement ce manuel et conservez-le pour référence ultérieure

Français

## Contenus

Informations de sécurité et de mises en garde..2	Utilisation de votre appareil électrique...14
Installation de votre nouvel appareil électrique.....8	Conseils et astuces utiles.....16
Description de l'appareil .....9	Nettoyage et entretien.....17
Inversion de la porte.....10	Dépannage.....19
Opération.....13	Élimination de l'appareil électrique.....20



### Informations de sécurité et de mises en garde

Pour votre sécurité et une utilisation correcte, avant d'installer et d'utiliser l'appareil électrique pour la première fois, lisez ce manuel de l'utilisateur avec attention, y compris les astuces et mises en garde. Pour éviter des erreurs et des accidents inutiles, il est important de s'assurer que toutes les personnes utilisant l'appareil électrique sont entièrement familiarisées avec son fonctionnement et ses caractéristiques de sécurité. Enregistrez ces instructions et assurez-vous qu'elles sont conservées avec l'appareil électrique s'il est déplacé ou vendu, afin que toute personne l'utilisant au cours de sa durée de vie d'utilisation soit informée de manière correcte sur son utilisation et ses avis de sécurité.

Pour la sécurité des biens et des personnes, conservez les précautions contenues dans ces instructions pour utilisateur, car le fabricant n'est pas responsable des dommages causés par omission.

#### Sécurité des enfants et des personnes vulnérables

- Conformément à la norme NE

Cet appareil électrique peut être utilisé par des enfants âgés de 8 ans et plus et des personnes avec des capacités physiques, sensorielles ou mentales réduites, ou ayant un manque d'expérience et de connaissances à condition qu'elles soient supervisées ou guidées concernant l'utilisation de l'appareil électrique de manière sûre et comprend les risques encourus. Les enfants ne devraient pas jouer avec l'appareil. Le nettoyage et l'entretien utilisateur ne devraient pas être effectués par des enfants sans supervision.

Les enfants âgés de 3 à 8 ans sont autorisés à charger et décharger les appareils de réfrigération.

Conformément à la norme IEC

Cet appareil électrique n'est pas prévu pour être utilisé par des personnes (y compris des enfants) avec des capacités physiques, sensorielles ou mentales réduites, ou un manque d'expérience et de connaissance, à moins qu'elle soit supervisée ou guidée concernant l'utilisation de l'appareil électrique par une personne responsable de leur sécurité.

Les enfants doivent être surveillés pour éviter qu'ils ne jouent avec l'appareil.

---

**Hisense Refrigerator**

- Conservez tous les emballages à distance des enfants, car il y a un risque de suffocation.
- Si vous vous débarrassez de l'appareil, retirez la fiche de la prise, coupez le câble de connexion (aussi près de l'appareil que possible) et retirez la porte pour empêcher que des enfants jouant avec ne subissent un choc électrique ou s'enferment à l'intérieur.
- Si cet appareil, comportant des joints de porte aimantés, doit être remplacé par un appareil électrique plus ancien ayant un blocage à ressort (loquet) sur la porte ou le couvercle, assurez-vous de rendre le blocage à ressort inutilisable avant d'éliminer l'ancien appareil électrique. Cela l'empêchera de devenir un piège mortel pour des enfants.

#### **Sécurité générale**



- **AVERTISSEMENT** — Cet appareil électrique est destiné à être utilisé dans un foyer et pour des applications similaires telles que :
  - Les zones de cuisine du personnel dans les boutiques, les bureaux et les autres environnements de travail ;
  - Les maisons de fermes et les clients dans les hôtels et les autres types d'environnements résidentiels ;
  - Les environnements de type gîte ;
  - Utilisé dans un foyer et pour des applications similaires telles que :
- **AVERTISSEMENT** — Ne stockez pas de substances explosives telles que des bombes aérosol contenant un gaz propulsif dans cet appareil électrique.
- **AVERTISSEMENT** — Si le cordon d'alimentation est endommagé, il doit être remplacé par le fabricant, son agent de service ou une personne qualifiée de manière similaire afin d'éviter tout danger.
- **AVERTISSEMENT** — Gardez les ouvertures de ventilation, dans l'enceinte de l'appareil électrique ou dans la structure intégrée, dégagée de toute obstruction.
- **AVERTISSEMENT** — N'utilisez pas d'appareils mécaniques ou d'autres médiums pour accélérer le processus de dégivrage, autres que ceux recommandés par le fabricant.
- **AVERTISSEMENT** — N'endommagez pas le circuit réfrigérant.
- **AVERTISSEMENT** — N'utilisez pas d'appareils électriques à l'intérieur du compartiment de stockage de nourriture de l'appareil électrique, à moins qu'ils soient recommandés par le fabricant.

---

***Hisense Refrigerator***

- **AVERTISSEMENT** — Le réfrigérant et le gaz soufflant sont inflammables. Lorsque vous vous débarrassez de l'appareil électrique, faites-le uniquement dans un centre d'élimination de déchets agréé. Ne pas exposer à des flammes.
- **AVERTISSEMENT** — Lors du positionnement de l'appareil électrique, assurez-vous que le cordon d'alimentation n'est pas coincé ou endommagé.
- **AVERTISSEMENT** — Ne placez pas de prises portables multiples ou d'alimentation électrique portable à l'arrière de l'appareil.
- **AVERTISSEMENT** — Les aliments doivent être emballés dans des sacs avant d'être stockés dans le réfrigérateur, et les liquides doivent être embouteillés ou mis dans des récipients fermés pour éviter que le problème de la difficulté à nettoyer le produit en raison de sa structure complexe ne se présente.



Le symbole  constitue un avertissement et indique que le réfrigérant et le gaz de soufflage de l'isolant sont inflammables.

**Avertissement: Risque d'incendie matires inflammables**

**Remplacement des lampes d'éclairage**

- **AVERTISSEMENT** — Les lampes d'éclairage ne doivent pas être remplacées par l'utilisateur ! Si les lampes d'éclairage sont endommagées, contactez l'assistance téléphonique client pour une assistance

Cet avertissement est uniquement pour les réfrigérateurs qui contiennent des lampes d'éclairage.

**Réfrigérant**

Le réfrigérant isobutène (R600a) est contenu au sein du circuit réfrigérant de l'appareil électrique, est un gaz naturel avec un niveau élevé de compatibilité environnementale, et qui est néanmoins inflammable. Pendant le transport et l'installation de l'appareil électrique, assurez-vous qu'aucun des composants du circuit réfrigérant ne soit endommagé.

Le réfrigérant (R600a) est inflammable.

- **AVERTISSEMENT** — Les réfrigérateurs contiennent des réfrigérants et des gaz dans l'isolation. Les réfrigérants et les gaz doivent être éliminés de manière professionnelle, car ils peuvent provoquer des blessures aux yeux et des départs de feu. Assurez-vous que le tuyau de réfrigérant n'est pas endommagé avec de l'éliminer correctement.

Si le circuit réfrigérant devait être endommagé :

- Évitez les flammes nues et les sources de départ de feu.
- Ventilez entièrement la pièce dans laquelle se situe l'appareil électrique.

Il est dangereux de modifier les spécifications ou ce produit de quelque manière que ce soit.

Tout dommage au cordon d'alimentation peut provoquer un court-circuit, un feu et/ou un choc électrique.



### **Sécurité électrique**

1. Le cordon d'alimentation ne doit pas être rallongé.
2. Assurez-vous que la prise d'alimentation n'est pas écrasée ou endommagée. Une prise d'alimentation écrasée ou endommagée peut surchauffer et provoquer un incendie.
3. Assurez-vous que vous pouvez accéder à la prise principale de l'appareil électrique.
4. Ne tirez pas le câble principal.
5. Si la prise d'alimentation est lâche, n'insérez pas la prise d'alimentation. Il y a un risque de choc électrique ou d'incendie.
6. Vous ne devez pas faire fonctionner l'appareil électrique sans la couverture de la lampe d'éclairage intérieure.
7. Le réfrigérateur doit uniquement utiliser une source d'alimentation électrique de phase simple et courant alternatif de 220-240 V/50 Hz. S'il y a des fluctuations de tension dans la zone de l'utilisateur suffisamment large pour que la tension dépasse celle recommandée ci-dessus, pour des raisons de sécurité, assurez-vous d'utiliser un courant alternatif. Un régulateur automatique de tension de plus de 350 W au réfrigérateur. Le réfrigérateur doit utiliser une prise d'alimentation spéciale au lieu d'une prise commune avec d'autres appareils électriques. Sa fiche doit correspondre à la prise avec une fiche de terre.

### **Utilisation quotidienne**

- Ne stockez pas de gaz inflammable ou de liquides dans l'appareil électrique. Il y a un risque d'explosion.
- Ne faites pas fonctionner un appareil électrique quelconque dans l'appareil électrique (par ex. des machines à glaces, des mélangeurs, etc.)
- Lors du débranchement, tirez toujours la fiche de la prise principale, ne tirez jamais sur le câble.
- Ne placez pas d'éléments chauds près des composants en plastique de cet appareil électrique.

---

***Hisense Refrigerator***

- Ne placez pas de produits d'alimentation directement contre la sortie d'air sur le mur arrière.
- Stockez la nourriture congelée préemballée conformément aux instructions du fabricant de nourriture congelée.
- Les recommandations de stockage de l'appareil électrique devraient être rigoureusement respectées. Se référer aux instructions appropriées pour le stockage.
- Ne placez pas de boissons gazeuses dans le compartiment de congélation, car cela crée une pression sur le conteneur, ce qui pourrait entraîner son explosion et endommager l'appareil.
- La nourriture surgelée peut provoquer des gelures si elle est consommée directement à la sortie du compartiment du congélateur.
- Ne laissez pas l'appareil exposé directement à la lumière du soleil.
- Conservez les bougies, les luminaires et les autres éléments comportant des flammes nues à l'écart de l'appareil afin qu'ils ne mettent pas le feu à l'appareil.
- L'appareil électrique est destiné à garder la nourriture et/ou les boissons dans un foyer normal comme expliqué dans ce livret d'instruction. L'appareil électrique est lourd. Il convient de prendre des précautions lors du déplacement de l'appareil.
- Ne retirez pas et ne touchez pas les éléments du compartiment du congélateur si vos mains sont mouillées/humides, car cela pourrait provoquer des abrasions de la peau ou des gelures.
- N'utilisez jamais le support, les tiroirs, les portes, etc... Pour vous mettre dessus ou comme supports.
- La nourriture congelée ne doit pas être recongelée une fois qu'elle a été dégelée.
- Ne consommez pas de sucettes glacées ou de glaçons directement à leur sortie du congélateur, car cela pourrait causer des brûlures à la bouche et aux lèvres.
- Pour éviter que des objets ne tombent et ne blessent ou n'endommagent l'appareil, ne surchargez pas les grilles de porte et ne mettez pas trop de nourriture dans les tiroirs du bac à légumes.

### **Mise en garde !**

### **Entretien et nettoyage**

---

## ***Hisense Refrigerator***

- Avant la maintenance, éteignez l'appareil et débranchez la fiche secteur de la prise de courant.
- Ne nettoyez pas l'appareil avec des objets métalliques, un nettoyeur vapeur, des huiles essentielles, des solvants organiques ou des nettoyants abrasifs.
- N'utilisez pas d'objets tranchants pour enlever le givre de l'appareil électrique. Utilisez un grattoir en plastique.

#### **Installation Important !**

- Pour la connexion électrique, suivez les instructions données dans le manuel.
- Déballez l'appareil électrique et vérifiez s'il est endommagé. Ne connectez pas l'appareil électrique s'il est endommagé. Signalez les dommages possibles immédiatement à l'endroit où vous l'avez acheté. Dans ce cas, conservez l'emballage.
- Il est conseillé d'attendre au moins quatre heures avant de connecter l'appareil électrique pour permettre à l'huile de refluer dans le compresseur.
- Une circulation d'air adéquate devrait être en place autour de l'appareil électrique, le cas échéant cela conduit à une surchauffe. Pour obtenir une ventilation suffisante, suivez les instructions appropriées pour l'installation.
- Lorsque c'est possible, l'arrière du produit ne devrait pas être trop près d'un mur pour éviter de toucher ou de coincer des pièces chaudes (compresseur, condensateur) pour empêcher les risques d'incendie, suivez les instructions appropriées à l'installation.
- L'appareil électrique ne doit pas être placé près de radiateurs ou de cuiseurs.
- Assurez-vous que la prise principale est accessible après l'installation de l'appareil électrique.

#### **Maintenance**

- Tous les travaux électriques nécessaires pour faire la maintenance de l'appareil électrique devraient être effectués par un électricien qualifié ou une personne compétente.
- Ce produit doit être entretenu par un centre de service agréé, et seules des pièces de rechange authentiques doivent être utilisées.
  - 1) Si l'appareil est exempt de givre
  - 2) Si l'appareil contient un compartiment de congélation

---

***Hisense Refrigerator***

## Installation de votre nouvel appareil électrique

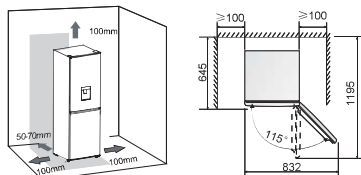
Avant d'utiliser l'appareil pour la première fois, vous devez être informé des conseils suivants.

### Ventilation de l'appareil électrique



Afin d'augmenter l'efficacité du système de refroidissement et économiser de l'énergie, il est nécessaire de maintenir une bonne ventilation autour de l'appareil électrique. Pour cette raison, un espace de dégagement suffisant devrait être disponible autour du réfrigérateur.

Recommandation: Il est conseillé pour cela d'avoir un espace de 50 à 70 mm depuis l'arrière du mur, au moins 100 mm depuis le haut et au moins 100 mm depuis le côté du mur et un espace de dégagement à l'avant pour permettre aux portes d'ouvrir à 115°. Veuillez voir les diagrammes suivants.



Remarque :

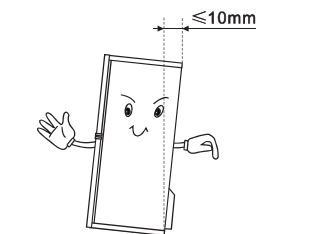
- Cet appareil fonctionne bien dans la classe climatique indiquée dans le tableau ci-dessous. Il se peut qu'il ne fonctionne pas correctement s'il est laissé à la température au-dessus ou en dessous de la plage indiquée pour une longue période.

Classe de climat	Température ambiante
N	+16°C à +32°C
ST	+16°C à +38°C

- Placez votre appareil dans un endroit sec pour éviter une humidité considérable.
- Conservez l'appareil électrique à l'abri d'une exposition directe à la lumière du soleil, de la pluie ou du givre. Placez l'appareil à l'écart des sources de chaleur telles que des fours, des feux ou des radiateurs.

### Nivellement de l'appareil électrique

- Pour un nivellement et une circulation d'air suffisant dans la section arrière basse de l'appareil, les pieds du bas peuvent nécessiter d'être ajustés. Vous pouvez les ajuster manuellement en utilisant une clé adaptée.
- Pour permettre aux portes de s'autofermer, faites pencher le haut vers l'arrière d'environ 10 mm.



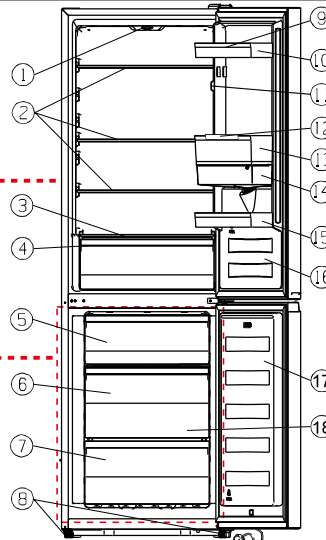
**Hisense Refrigerator**



## Description de l'appareil

### Vue de l'appareil (avec distributeur d'eau)

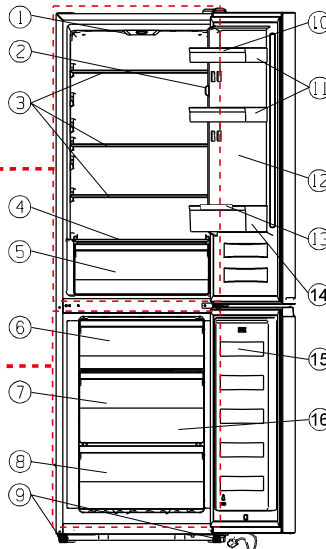
1. Lampe du réfrigérateur
2. Étagère
3. Couvercle du bac à légumes
4. Bac à légumes
5. Tiroir supérieur du congélateur **Réfrigérateur**
6. Tiroir intermédiaire du congélateur
7. Tiroir inférieur du congélateur
8. Pieds réglables
9. Œufrier (à l'intérieure)
10. Panier supérieur
11. Interrupteur de la porte
12. Ceinture pour le bloc porte bouteilles
13. Panier intermédiaire
14. Réservoir d'eau
15. Panier inférieure
16. Porte du réfrigérateur
17. Porte du congélateur
18. Bac à glaçons (à l'intérieure)



**Remarque:** En raison des modifications incessante de nos produits, votre réfrigérateur peut légèrement être différent mais les fonctions et méthodes d'utilisation restent les même. Pour obtenir plus d'espace dans le congélateur, vous pouvez retirer le support d'installation des tiroirs et la machine à glaçons / bac à glaçons intégré.

### Vue de l'appareil (avec distributeur d'eau)

1. Lampe du réfrigérateur
2. Interrupteur de la porte
3. Étagère
4. Couvercle du bac à légumes **Réfrigérateur**
5. Bac à légumes
6. Tiroir supérieur du congélateur
7. Tiroir intermédiaire du congélateur
8. Tiroir inférieur du congélateur
9. Pieds réglables
10. Œufrier (à l'intérieure)
11. Panier supérieur
12. Porte du réfrigérateur
13. Ceinture pour le bloc porte bouteilles
14. Panier inférieure
15. Porte du congélateur
16. Bac à glaçons (à l'intérieure)




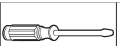

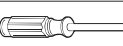


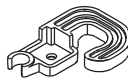
**Remarque:** En raison des modifications incessante de nos produits, votre réfrigérateur peut légèrement être différent mais les fonctions et méthodes d'utilisation restent les même. Pour obtenir plus d'espace dans le congélateur, vous pouvez retirer le support d'installation des tiroirs et la machine à glaçons / bac à glaçons intégré.

**Hisense Refrigerator**

## Inversion de la porte

Le côté d'ouverture de la porte peut être changé, du côté droit (tel que fourni) vers le côté gauche, si nécessaire.  
Avertissement ! Lors de l'inversion de la biche, l'appareil ne doit pas être branché sur le secteur. Assurez-vous que la fiche est débranchée de la prise de courant.

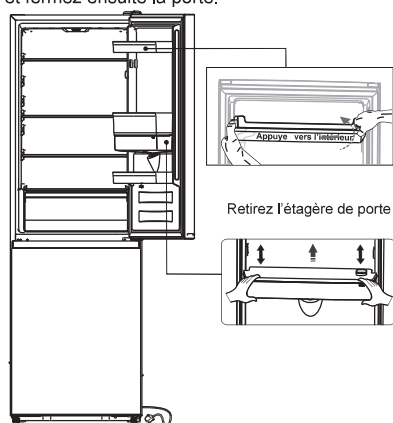
### Les outils dont vous aurez besoin

Non fourni		
		
Clé à douille de 8mm	Tournevis à lame mince	Couteau à mastic
		
Tournevis cruciforme	Clé à molette	Clé de 8mm
Pi ces supplémentaires dans le sac plastique		
		
Butée de porte gauche		

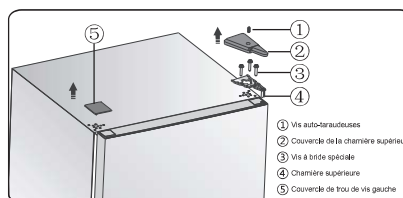
Remarque : Si nécessaire, vous pouvez poser le réfrigérateur sur sa face arrière afin d'avoir accès à la base, vous devez le poser sur un emballage en mousse souple ou un matériau similaire pour éviter d'endommager le panneau arrière du réfrigérateur. Pour inverser la porte, les étapes suivantes sont généralement recommandées. Si certaines parties ne figurent pas dans l'image ci-dessous, veuillez ignorer la description correspondante.

1. Tenez le réfrigérateur à la verticale.

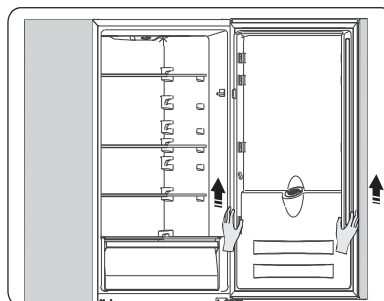
Ouvrez la porte supérieure pour sortir tous les supports de porte (afin d'éviter tout dommage) et fermez ensuite la porte.



2. Retirez la pièce ①, puis retirez la pièce ② du coin supérieur droit du réfrigérateur. Dévissez les vis ③ à l'aide d'une clé à douille de 8 mm et retirez la charnière ④. Veuillez tenir la porte supérieure à la main lors de l'installation. Utilisez un couteau à mastic ou un tournevis à lame fine pour saisir la pièce ⑤ qui se trouve dans le coin supérieur gauche du réfrigérateur.



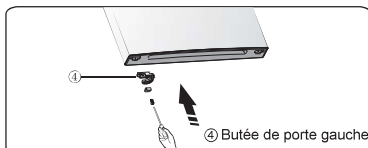
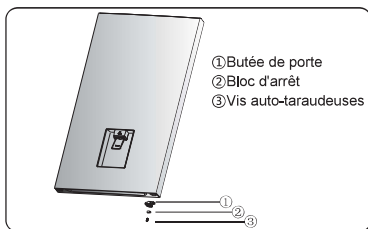
3. Retirez la porte supérieure de la charnière intermédiaire en soulevant délicatement la porte vers le haut.



4. Placez la porte supérieure sur une surface lisse avec son couvercle supérieur vers le haut.

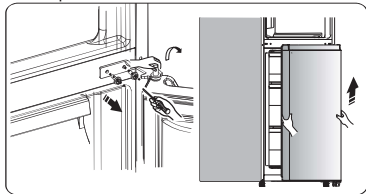
**Hisense Refrigerator**

5. Desserrez la vis ③ et retirez les pièces ② et ①, installez la butée de porte de remplacement à gauche ④ (fournie dans le sac en plastique) et la pièce ② (bloc d'arrêt) sur le côté gauche à l'aide de la vis ③. Conservez la pièce ① avec l'appareil pour référence ultérieure.

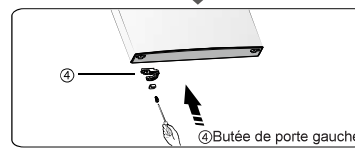
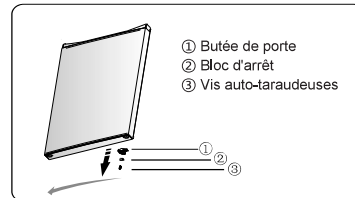


6. Dévisser les deux vis autotaraudeuses spéciales à bride qui servent à fixer la partie centrale de la charnière, puis retirer la partie centrale qui maintient la porte inférieure en place.

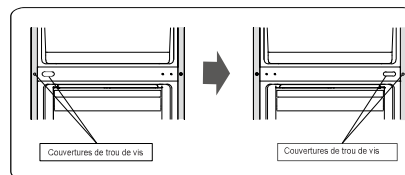
**REMARQUE :** Lorsque vous retirez la porte, faites attention aux rondelles entre la charnière inférieure et le bas de la porte inférieure qui peuvent coller à la porte. Ne le perdez pas.



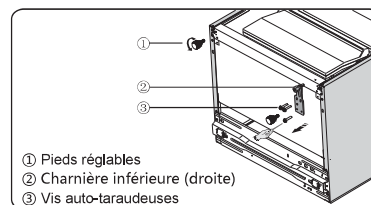
7. Placez la porte inférieure sur une surface lisse avec son panneau vers le haut. Desserrez la vis ③ et retirez les pièces ① et ②, puis installez la butée de porte gauche ④ fournie (dans le sac en plastique) sur le côté gauche et serrez-les fermement.



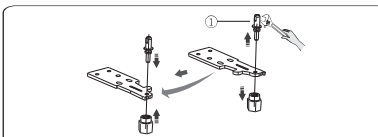
8. Changer de gauche à droite les couvercles des trous de vis sur la plaque de recouvrement centrale (comme indiqué sur la figure ci-dessous).



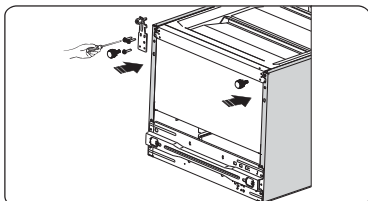
9. Placez le réfrigérateur sur un emballage en mousse souple ou un matériau similaire. Retirez les deux pieds réglables ①, puis retirez la pièce de la charnière inférieure ② en dévissant les vis auto-taraudeuses à bride spéciales ③.



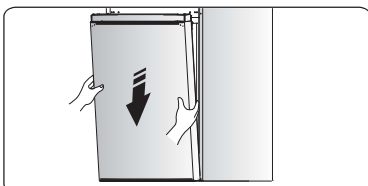
10. Retirez la pièce ① de la charnière inférieure (droite), desserrez la goupille de la charnière inférieure, déportez-la au trou inverse, puis serrez-la en place. Installez la pièce ① sur la goupille de la charnière inférieure.



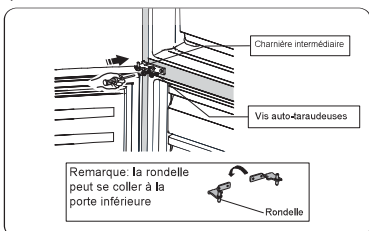
11. Remplacez la partie inférieure de charnière sur le côté gauche et la fixez à l'aide des vis autotaraudeuses spéciales de la bride. Remplacez les parties inférieures des pieds réglables d'un autre côté et fixez-les.



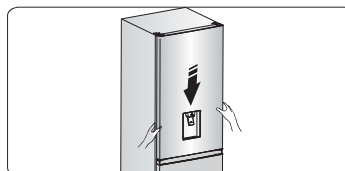
12. Transférez la porte inférieure sur position de propriété, ajustez la partie inférieure de la charnière, faites rentrer l'axe de charnière dans le trou inférieur de la porte inférieure, puis serrez les boulons.



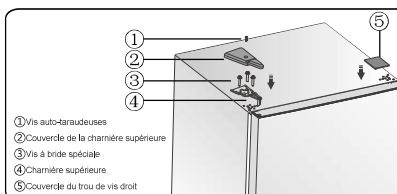
13. Insérez la porte inférieure dans l'axe de la charnière inférieure et maintenez-la en place. Tournez la charnière intermédiaire de 180°, changez la rondelle de l'axe du côté inférieur, ajustez la charnière intermédiaire à la position appropriée, puis installez-la en veillant à ce que la porte inférieure soit bien en place.



14. Transférez la porte supérieure à la position appropriée. Fixez le niveau de la porte, faites rentrer l'axe de la charnière centrale dans le trou inférieur de la porte supérieure.



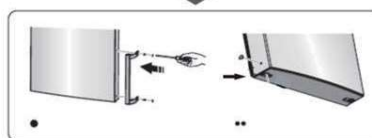
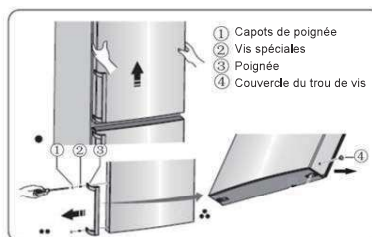
15. Déplacez la porte supérieure dans une position appropriée, puis fixez la pièce à l'aide de la vis ③. (Veuillez tenir la porte supérieure à la main lors de l'installation). Installez le couvercle de la charnière supérieure ② dans le coin gauche à l'aide de la vis ①.



16. Installez le couvercle du trou de vis droit ⑤ dans l'angle supérieur droit du réfrigérateur.

17. Ouvrez la porte supérieure et installez étagères de porte, puis fermez-la.

Remarque:  
Si votre appareil est muni d'une poignée, vous devez inverser la poignée en suivant les instructions ci-dessous. Retirez la porte supérieure et placez-la sur une surface lisse avec son panneau vers le haut. Lever les pièces ① et ④, puis desserrez les vis ②. Changez l'emplacement de la poignée ③ vers le côté droit, puis installez les vis ②, la pièce ① et la pièce ④.



**Avertissement !** Lors de l'inversion du sens d'ouverture de la porte, l'appareil ne doit pas être branché sur le secteur. Retirez au préalable la fiche d'alimentation de la prise principale.

## Opération

### Démarrage et régulation de température

- Insérez la fiche du câble de connexion dans la prise avec le contact de mise à la terre. Quand la porte du compartiment du réfrigérateur est ouverte, la lumière interne est allumée. Une fois que le réfrigérateur a été mis en position, attendez pendant 5 minutes avant d'alimenter en électricité. Ne stockez rien jusqu'à ce que la température à l'intérieur du réfrigérateur soit suffisamment basse.
- Le bouton du sélecteur de température est situé en haut du compartiment du réfrigérateur.

#### Paramètre 0 signifie :

Arrêt.

Faites tourner le bouton dans le sens horaire pour mettre l'appareil en marche.

#### Paramètre 1 signifie :

Température la plus élevée, environnement le plus chaud.

#### Paramètre 7 (butée finale) signifie :

Température la plus basse, environnement le plus froid.

#### Important !

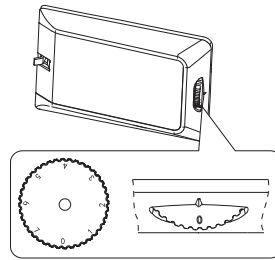
Normalement, nous conseillons que vous sélectionnez le paramètre 2, 3 ou 4, si vous voulez une température plus élevée ou plus basse, veuillez tourner le bouton de manière adéquate pour un environnement plus chaud ou plus froid. Lorsque vous tournez le bouton vers plus froid, cela peut conduire à une plus grande efficacité énergétique — sinon cela entraînerait plus de consommation d'énergie.

#### Important !

Des températures ambiantes élevées (par ex. lors de chaudes journées d'été) et un réglage froid (positions 6 à 7) peuvent faire fonctionner le compresseur en continu ou même sans à-coups !

#### Raison

lorsque la température ambiante est élevée, le compresseur doit fonctionner en continu pour maintenir la température basse de l'appareil.



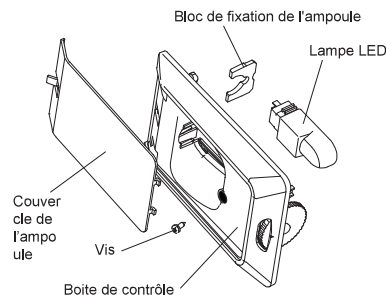
### Changer la lampe d'éclairage



**Avertissement !** Dans le cas où le luminaire LED est endommagé. NE LA FAITES PAS CHANGER PAR L'UTILISATEUR !

Un changement de luminaire LED effectué par des personnes inexpérimentées peut provoquer des blessures ou des dysfonctionnements graves. Cela doit être remplacé par des personnes qualifiées afin d'éviter tout risque. Contactez votre centre de service local pour de l'aide.

- Avant de changer la lumière LED, éteindre l'appareil et le débrancher, ou retirer le fusible ou le disjoncteur.
- Données d'éclairage LED : 220-240V, MAX 1.5W .
- Éteignez l'appareil en tournant le régulateur de température à la position « 0 ».
- Débranchez la fiche secteur.
- Appuyez sur l'abat-jour et faites-le glisser vers l'arrière.
- Pour changer le voyant LED, dévissez la vis.
- Retirez le bloc de fixation de l'ampoule, changez la lampe LED défectueuse.
- Resserrez le bloc de fixation de l'ampoule, le couvercle de la lampe LED et la vis.
- Remettre le réfrigérateur en service.

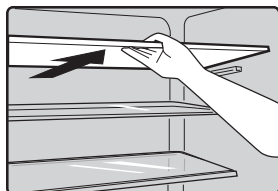


## Utilisation de votre appareil électrique

### Accessoires 1)

#### Étagères mobiles / plateaux

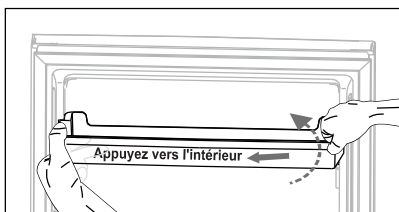
- Des étagères ou grilles de stockage variées en verre, en plastique sont incluses avec votre appareil — des modèles différents ont des combinaisons différentes et des caractéristiques différentes.
- Les murs du réfrigérateur sont équipés d'une série de roues afin que les étagères puissent être positionnées comme souhaité.



#### Retirez et installez l'étagère de porte

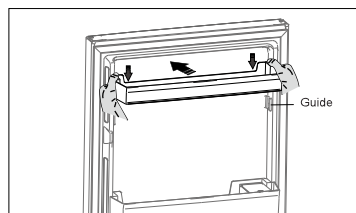
Avertissement : L'étagère de porte ne doit pas être retirée et installée par l'utilisateur ! Si l'étagère de porte est endommagée, contactez la ligne client pour de l'assistance. Pour remplacer l'étagère de la porte, les étapes ci-dessous peuvent être suivies :

Retirez l'étagère de porte



Tenez un côté de l'étagère de la porte, appuyez le côté opposé vers l'intérieur avec l'autre main, puis soulevez le support de la porte. Lorsque la fente de l'étagère de porte a été détachée du guide situé sur la porte, retirez l'étagère de manière oblique vers le haut.

#### Installez l'étagère de porte



En premier lieu, tenez fermement les deux côtés de l'étagère de la porte, placez-la sur les guides de la porte, puis poussez-la en place.

#### Tiroir à légumes

- Pour le stockage des fruits et des légumes.

#### Tiroir du congélateur

- Pour stocker des aliments surgelés.

#### Bac à glaçons

- Pour faire de la glace et stocker des glaçons.

#### Compartment du réfrigérateur

- Pour le stockage de nourriture qui n'a pas besoin d'être congelé et des différentes sections adaptées aux différents types de nourriture.

#### Compartment à aliments du congélateur

- Pour la congélation de nourriture fraîche et le stockage d'aliments congelés ou surgelés pendant de longues périodes de temps.

#### Décongélation d'aliments

- Dans le compartiment du réfrigérateur
- À la température de la pièce
- Dans un four à micro-ondes
- Dans un four conventionnel ou à convection.
- Un aliment une fois décongelé ne devrait pas être recongelé.

1) Si l'appareil électrique contient des accessoires et des fonctions liés.

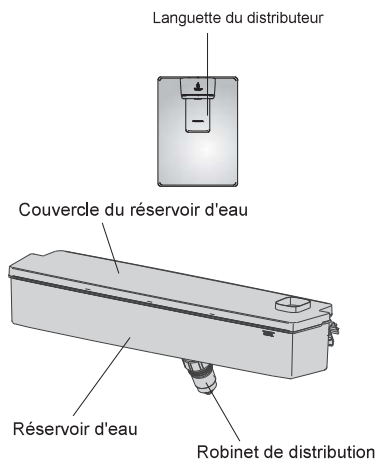
2) Si l'appareil contient un compartiment de congélation.

**Accessoires 2)**

S'applique uniquement à l'appareil avec distributeur intégré.

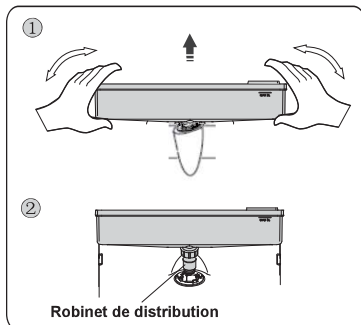
**Distributeur d'eau**

Le distributeur d'eau, situé sur la porte du réfrigérateur, permet de stocker de l'eau potable. Grâce à cet appareil, vous pourriez puiser de l'eau fraîche sans devoir ouvrir le réfrigérateur. Vous devriez prendre connaissance des conseils suivants.

**Avant toute utilisation**

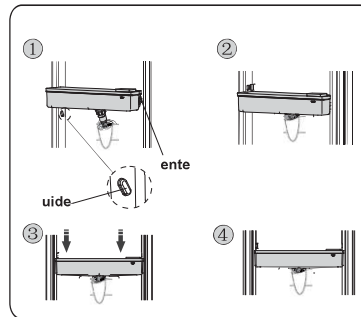
Avant d'utiliser cet appareil pour la première fois, vous devriez être informé des consignes d'utilisation suivantes:

1. Tenez fermement les deux côtés du réservoir d'eau, puis soulevez le réservoir d'eau en le secouant de haut en bas.
2. Dévissez la tête, nettoyez-le et le réservoir d'eau aussi.

**Assemblage**

Avant l'assemblage, vidangez l'eau qui se trouve à l'intérieur du réservoir et vérifiez si la rondelle est inversée ou non.

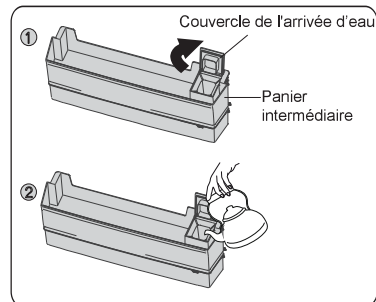
1. Insérez la tête dans le trou.
2. Montez le réservoir le long des guides sur la porte.
3. Appuyez sur les deux côtés du réservoir.
4. Lorsque vous entendez un clic, cela signifie que l'installation est terminée.

**Attention !**

1. Veillez à ne pas appuyer sur la tête.
2. Lors du montage du réservoir d'eau, rassurez-vous que la tête est insérée dans le trou en premier.

**Remplissage d'eau**

1. Ouvrez le couvercle de l'arrivée d'eau par le côté droit.
2. Remplissez l'eau.

**Mise en garde!**

- Remplissez de l'eau jusqu'à 3L (volume recommandé) et ne dépassez pas cette limite. Sinon, il risque de déverser même si le couvercle du bouchon est en place.

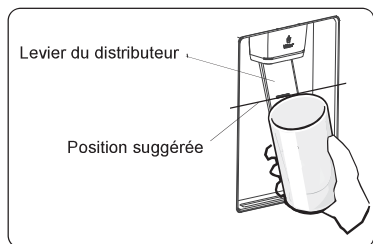
- Aucune autre boisson (lait, jus, boisson gazeuse, etc.) ne peut être utilisée à la place de l'eau potable. Des boissons ayant des graines ne doivent pas être utilisés (peut endommager le distributeur d'eau).
- L'eau chaude ne peut pas être remplie directement dans le réservoir d'eau.

#### Attention !

Ne pas toucher d'autres parties de l'appareil lors du remplissage de l'eau, il peut provoquer une fuite de l'eau.

#### Puiser de l'eau

Utilisez un verre de taille adaptée pour puiser de l'eau en dessous du distributeur d'eau.



#### Attention !

Ne poussez pas sur le levier tant qu'il n'y a pas un verre pour récupérer l'eau, afin d'éviter que l'eau ne suinte du distributeur.

#### Nettoyage

1. Retirez le panier intermédiaire, sortez le réservoir d'eau avec précaution,
2. Lavez le réservoir, le couvercle du capuchon, le seau du couvercle et la valve légèrement dans l'eau.
3. Après avoir nettoyé l'appareil, vous devez le sécher à l'air ou utilisez une sècheuse.
4. Vous devez nettoyer le réservoir d'eau régulièrement avec une serviette sèche pour éviter tout débordement.
5. Nettoyez les réservoirs d'eau s'ils n'ont pas été utilisés depuis 48 h ; rincez le système d'eau raccordé à une alimentation en eau si l'eau n'a pas été prélevée depuis 5 jours.

## Conseils et astuces utiles

#### Conseils pour économiser de l'énergie

Nous vous recommandons de suivre les conseils ci-dessous pour économiser de l'énergie.

- Essayez de ne pas laisser la porte ouverte longtemps afin de conserver de l'énergie.
- Veillez à ce que l'appareil soit à l'abri de toute source de chaleur (exposition directe à la lumière du soleil, four électrique ou cuisinière, etc.).
- Ne réglez pas la température sur une valeur plus froide que nécessaire.
- Ne conservez pas d'aliments chauds ou de liquide qui s'évapore dans l'appareil.
- Placez l'appareil dans une pièce bien ventilée, exempte d'humidité. Veuillez consulter le chapitre Installation de votre nouvel appareil.
- Si le diagramme montre la bonne combinaison pour les tiroirs, le bac à légumes et les étagères, ne modifiez pas la combinaison, car elle est conçue pour être la configuration la plus efficace sur le plan énergétique.

#### Conseils pour la réfrigération des aliments frais

- Ne placez pas les aliments chauds directement dans le réfrigérateur ou le congélateur, la température interne augmentera, ce qui obligera le compresseur à travailler plus et consommera plus d'énergie.
- Couvrez ou emballez les aliments, surtout s'ils ont une saveur forte.
- Placez les aliments avec précaution afin que l'air puisse circuler librement autour d'eux.

#### Conseils pour la réfrigération

- Viande (tous types) Enveloppez la nourriture dans du polyéthylène : enveloppez et placez sur l'étagère en verre au-dessus du tiroir à légumes. Respectez toujours les délais de conservation des aliments et les dates limites d'utilisation suggérées par les fabricants.
- Aliments cuits, plats froids, etc. : Ils devraient être couverts et peuvent être placés sur n'importe quelle étagère.



- **Beurre et fromage :**  
Ils devraient être enveloppés dans du papier d'aluminium étanche à l'air ou dans une pellicule de plastique.
- **Bouteilles de lait :**  
Elles devraient avoir un couvercle et être rangées dans les étagères de porte.

#### Conseils pour la congélation

- Lors de la première mise en marche ou après une période d'inutilisation, laissez l'appareil fonctionner pendant au moins 2 heures avec les réglages les plus élevés avant de mettre de la nourriture dans le compartiment.
- Préparez les aliments en petites portions pour leur permettre d'être rapidement et complètement congelés et de ne décongeler par la suite que la quantité requise.
- Emballez les aliments dans du papier d'aluminium ou des emballages alimentaires en polyéthylène étanche à l'air.
- Ne laissez pas les aliments frais et non congelés toucher les aliments qui sont déjà congelés afin d'éviter une élévation de température de ces derniers.

- Les produits glacés, s'ils sont consommés immédiatement après avoir été retirés du compartiment congélateur, causeront probablement des gelures sur la peau.
- Il est recommandé d'étiqueter et de dater chaque emballage congelé afin de garder une trace de la durée de stockage.

#### Conseils pour l'entreposage des aliments congelés

- Assurez-vous que les aliments congelés ont été entreposés correctement par le détaillant en alimentation.
- Une fois décongelés, les aliments se détérioreront rapidement et ne devraient pas être recongelés. Ne pas dépasser la durée de conservation indiquée par le fabricant de l'aliment.

#### Éteindre votre appareil

Si l'appareil doit être éteint pendant une période prolongée, les mesures suivantes doivent être prises pour éviter la moisissure sur l'appareil.

1. Retirez toute la nourriture.
2. Retirez la fiche d'alimentation de la prise principale.
3. Nettoyez et séchez entièrement l'intérieur.
4. Veillez à ce que toutes les portes soient légèrement calées pour permettre à l'air de circuler.

## Nettoyage et entretien

Pour des raisons d'hygiène, l'appareil (y compris les accessoires extérieurs et intérieurs) doit être posé régulièrement au moins tous les deux mois.

**Mise en garde!** L'appareil ne doit pas être branché à la prise principale pendant le nettoyage. Danger de choc électrique! Avant le nettoyage, éteignez l'appareil et débranchez-le de la prise principale.

#### Nettoyage extérieur

Pour maintenir la belle apparence de votre appareil, vous devez le nettoyer régulièrement.

- Essayez le panneau numérique et le panneau d'affichage avec un chiffon propre et doux.
- Vaporisez de l'eau sur le chiffon de nettoyage au lieu de vaporiser directement sur la surface de l'appareil. Cela permet d'assurer une répartition uniforme de l'humidité sur la surface.
- Nettoyez les portes, les poignées et les surfaces des armoires avec un détergent doux, puis essuyez-les avec un chiffon doux. Mise en garde !

-N'utilisez pas d'objets tranchants, car ils risquent de rayer la surface.

- N'utilisez pas de diluant, de détergent pour automobiles, de Clorox, d'huile éthérée, de nettoyants abrasifs ou de solvants organiques comme le benzène pour le nettoyage. Ils peuvent endommager la surface de l'appareil et provoquer un incendie.

#### Nettoyage intérieur

Vous devez régulièrement nettoyer l'intérieur de l'appareil. Il serait plus facile de le nettoyer lorsque la quantité de nourriture à l'intérieure est petite. Essayez l'intérieur du congélateur avec une solution faible en bicarbonate de soude, et rincez-le avec de l'eau chaude en utilisant une éponge ou un chiffon torréfié. Nettoyez-le complètement à sec avant de réinstaller les étagères et les paniers.

Séchez entièrement toutes les surfaces et les pièces amovibles.

une couche de givre peut se former à l'intérieur du compartiment du congélateur ouvert fréquemment ou trop longtemps. Si le gel est trop épais, choisissez un moment où

les réserves de nourriture sont faibles et procédez comme suit :

1. Retirez les paniers d'aliments et d'accessoires existants, débranchez l'appareil de l'alimentation principale et laissez les portes ouvertes. Ventilez complètement la pièce pour accélérer le processus de décongélation.

2. Une fois le dégivrage terminé, nettoyez votre congélateur comme décrit ci-dessus.

**Mise en garde !** N'utilisez pas d'objets pointus pour enlever le givre du compartiment du congélateur. Ce n'est qu'une fois l'intérieur complètement sec que l'appareil doit être remis en marche et branché dans la prise de courant.

#### Nettoyage des joints de porte

Prenez soin de conserver les joints de porte propre. Les aliments et les boissons collants peuvent entraîner que les joints d'étanchéité collent à l'armoire et se déchirent lorsque vous ouvrez la porte. Lavez le joint d'étanchéité avec un détergent doux et de l'eau tiède. Rincez et séchez entièrement après le nettoyage.

**Mise en garde !** L'appareil ne doit être mis sous tension qu'après que les joints d'étanchéité de la porte soient complètement secs.

#### Dégivrage

##### ● Pourquoi dégivrer

L'eau contenue dans les aliments ou entrants dans l'air à l'intérieur du réfrigérateur en ouvrant les portes peut former une couche de givre à l'intérieur. Il affaiblira la réfrigération lorsque le gel est épais. Bien qu'il ait plus de 10 mm d'épaisseur, vous devriez le décongeler.

##### Dégivrage dans le compartiment de stockage des aliments frais

- Il est commandé automatiquement par l'activation ou la désactivation du régulateur de température, de sorte qu'il n'est pas nécessaire de procéder à un dégivrage. L'eau provenant du dégivrage sera évacuée automatiquement dans un bac d'égouttage par un tuyau de vidange situé à l'arrière du réfrigérateur.

##### Dégivrage dans le compartiment de stockage des aliments congelés

- Le dégivrage dans la chambre de congélation s'effectue manuellement. Avant de décongeler, retirez les aliments.

- Sortez le bac à glaçons et les aliments dans les tiroirs ou placez-les temporairement dans le compartiment des aliments frais.
- Réglez le bouton du régulateur de température sur la position « 0 » (là où le compresseur s'arrêtera de fonctionner) et laissez la porte du réfrigérateur ouverte jusqu'à ce que la glace et le givre se dissolvent complètement et s'accumulent au fond de la chambre froide. Essuyez l'eau avec un chiffon doux.
- Pour accélérer le processus de décongélation, vous pouvez mettre un bol d'eau chaude (à environ 50 °C) dans la chambre de congélation et racler la glace et le givre avec une spatule de décongélation. Après avoir fait cela, assurez-vous de régler le bouton du régulateur de température sur la position d'origine.
- Il n'est pas recommandé de chauffer la chambre de congélation directement avec de l'eau chaude ou un sèche-cheveux pendant le dégivrage pour éviter la déformation de l'intérieur du boîtier.
- Il est également déconseillé de gratter la glace et le givre ou de séparer les aliments des récipients qui ont été congelés avec les aliments à l'aide d'outils tranchants ou de barres de bois, afin de ne pas endommager l'enveloppe intérieure ou la surface de l'évaporateur.

**Avertissement !** Éteindre l'appareil avant le dégivrage règle le régulateur de température en position « 0 ».

**Important !** Le réfrigérateur devrait être dégivré au moins une fois par mois. Lors de l'utilisation, si la porte a été ouverte fréquemment ou si l'appareil est utilisé dans des conditions d'humidité extrême, nous conseillons à l'utilisateur de dégivrer toutes les deux semaines. Le réfrigérateur devrait être dégivré au moins une fois par mois. Lors de l'utilisation, si la porte a été ouverte fréquemment ou si l'appareil est utilisé dans des conditions d'humidité extrême, nous conseillons à l'utilisateur de dégivrer toutes les deux semaines.

##### Non-utilisation de l'appareil pendant une longue période.

- Retirez tous les emballages réfrigérés.
- Éteindre l'appareil en réglant le régulateur de température en position « 0 ».
- Débranchez la fiche principale, ou coupez ou débranchez l'alimentation électrique.
- Nettoyer entièrement (voir section : Nettoyage et entretien).
- Laissez la porte ouverte pour éviter l'accumulation d'odeurs.

**Remarque :** Si l'appareil contient un compartiment de congélation.

## Dépannage

Si vous rencontrez un problème avec votre appareil ou si vous craignez qu'il ne fonctionne pas correctement, vous pouvez effectuer quelques vérifications simples avant d'appeler le service après-vente, voir ci-dessous. Vous pouvez effectuer quelques vérifications simples conformément à cette section avant d'appeler le service après-vente.

**Avertissement !** N'essayez pas de réparer l'appareil électrique vous-même. Si le problème persiste après **avoir** effectué les vérifications mentionnées ci-dessous, contactez un électricien qualifié, un technicien agréé ou la boutique où vous avez acheté le produit.

Problème	Cause Solution possible
L'appareil électrique ne fonctionne pas correctement.	Vérifiez si le cordon d'alimentation est correctement branché dans la prise électrique.
	Vérifiez le fusible ou le circuit de votre alimentation électrique, remplacez-le si nécessaire.
	La température ambiante est trop basse: Essayez de régler la température de la chambre à un niveau plus froid pour résoudre ce problème.
Des odeurs proviennent du compartiment	L'intérieur peut avoir besoin d'être nettoyé.
	Certaines nourritures, conteneurs ou emballages provoquent des odeurs.
Du bruit est émis par l'appareil électrique	Les sons ci-dessous sont relativement normaux : <ul style="list-style-type: none"> <li>● Bruits de compresseur.</li> <li>● Son de gargouillement semblable à celui de l'eau bouillante.</li> <li>● Bruit d'éclatement pendant le dégivrage automatique.</li> <li>● Bruit de cliquetis avant le démarrage du compresseur.</li> </ul>
	D'autres bruits inhabituels sont dus aux raisons ci-dessous et peuvent nécessiter une vérification et une intervention de votre part : L'appareil n'est pas à niveau. L'arrière de l'appareil touche le mur. Des bouteilles ou contenants sont tombés ou en train de rouler.
Le moteur fonctionne en permanence	Il est normal d'entendre fréquemment le bruit du moteur, il devra fonctionner davantage dans les circonstances suivantes: <ul style="list-style-type: none"> <li>● Le réglage de la température est plus froid que nécessaire</li> <li>● Une grande quantité d'aliments chauds a récemment été stockée dans l'appareil.</li> <li>● La température extérieure de l'appareil est trop élevée.</li> <li>● Les portes restent ouvertes trop longtemps ou trop souvent.</li> <li>● Après l'installation de l'appareil ou s'il a été éteint pendant une longue période.</li> </ul>
Une couche de givre se forme sur le compartiment	Veillez à ce que les aliments soient placés à l'intérieur de l'appareil pour permettre une ventilation suffisante. Assurez-vous que la porte est entièrement fermée. Pour enlever le givre, veuillez vous référer au chapitre sur le nettoyage et l'entretien.

La température à l'intérieur est trop chaude	Il se peut que vous ayez laissé les portes ouvertes pendant trop longtemps ou trop fréquemment ; ou les portes sont laissées ouvertes à cause d'un obstacle quelconque ; ou l'appareil électrique est situé à un endroit avec un dégagement insuffisant sur les côtés, vers le haut et vers le bas.
La température à l'intérieur est trop froide	Augmentez la température en suivant les instructions du chapitre « Contrôles de l'affichage ».
Les portes ne se ferment pas facilement	Vérifiez si le dessus du réfrigérateur est incliné vers l'arrière de 10 à 15 mm pour permettre aux portes de se fermer automatiquement ou si quelque chose à l'intérieur empêche les portes de se fermer.
De l'eau s'égoutte sur le sol	Il se peut que le bac à eau (situé au fond arrière de l'armoire) ne soit pas correctement mis à niveau ou que le bec d'écoulement (situé sous le dessus du dépôt du compresseur) ne soit pas positionné correctement pour diriger l'eau dans ce bac ou que le distributeur d'eau soit obstrué. Il se peut que vous ayez besoin de retirer le réfrigérateur du mur pour vérifier la casserole et le bec verseur.
Le luminaire ne fonctionne pas	<ul style="list-style-type: none"> <li>La lumière peut être endommagée. Reportez-vous au chapitre Remplacement des lampes en fonctionnement.</li> </ul>

## Élimination de l'appareil électrique

Il est interdit de se débarrasser de cet appareil électrique de la même manière que les déchets ménagers.


### Matériaux d'emballage

Les matériaux d'emballage avec le symbole de recyclage sont recyclables. Étez l'emballage dans un conteneur de collecte des déchets approprié pour le recycler.

### Avant l'élimination de l'appareil électrique

- Retirez la fiche d'alimentation de la prise principale.
- Coupez le cordon d'alimentation et jetez-le avec la fiche secteur.

Avertissement ! Les réfrigérateurs contiennent des réfrigérants et des gaz dans l'isolation. Les réfrigérants et les gaz doivent être éliminés de manière professionnelle, car ils peuvent provoquer des blessures aux yeux et des départs de feu. Assurez-vous que le tuyau de réfrigérant n'est pas endommagé avec de l'éliminer correctement.

	Élimination correcte de ce produit
	<p>Ce symbole sur le produit ou dans son emballage indique que ce produit ne doit pas être traité comme un déchet ménager. Au lieu de cela, il devrait être amené au point de collecte des déchets approprié pour le recyclage des équipements électriques et électroniques. En vous assurant que ce produit est éliminé correctement, vous contribuerez à prévenir les conséquences négatives potentielles pour l'environnement et la santé humaine, qui pourraient autrement être causées par la manipulation inappropriée des déchets de ce produit. Pour plus d'informations concernant le recyclage de ce produit, veuillez contacter le service d'élimination des déchets ménagers de votre administration locale, ou la boutique où vous avez acheté le produit.</p>

**Hisense Refrigerator**

Afin d'éviter la contamination des aliments, veuillez respecter les instructions suivantes

- L'ouverture de la porte pendant de longues périodes peut provoquer une augmentation significative de la température dans les compartiments de l'appareil.
- Le nettoyage régulier des surfaces peuvent entrer en contact avec les aliments et les systèmes de drainage accessibles.
- Conservez la viande et le poisson crus dans des récipients prévus à cet effet au réfrigérateur, de façon à ce qu'ils ne soient pas en contact avec d'autres aliments ou ne puissent tomber sur ces derniers.
- Les compartiments à aliments surgelés de type deux étoiles permettent de conserver les aliments pré-congelés, de conserver ou de préparer de glace et des glaçons.
- Les compartiments à une, deux et trois étoiles ne conviennent pas à la congélation des aliments frais.
- Si l'appareil frigorifique est laissé vide pendant de longues périodes, éteignez-le, dégivrez-le, nettoyez-le, séchez-le et laissez la porte ouverte pour éviter l'apparition de moisissures dans l'appareil.
- Si l'appareil frigorifique est laissé vide pendant de longues périodes, éteignez-le, dégivrez-le, nettoyez-le, séchez-le et laissez la porte ouverte pour éviter l'apparition de moisissures dans l'appareil.

Étape	Compartiments T PE	Température de stockage cible °C	Aliments convenables
1	Réfrigérateur	+2 ~ +8	Il est déconseillé de mettre des œufs, des aliments cuits, des aliments emballés, des fruits et légumes, des produits laitiers, des gâteaux, des boissons et autres aliments au congélateur.
2	( ) -Congélateur	≤ -18	Les fruits de mer (poissons, crevettes, crustacés), les produits de la pêche d'eau douce et les viandes (recommandé pendant 3 mois, plus la durée de conservation est longue, plus le goût et la qualité alimentaire se détériorent) peuvent être congelés.
3	-Congélateur	≤ -18	Les fruits de mer (poissons, crevettes, crustacés), les produits de la pêche d'eau douce et les viandes (recommandé pendant 3 mois, plus la durée de conservation est longue, plus le goût et la qualité alimentaire se détériorent) ne peuvent être congelés.
4	-Congélateur	≤ -12	Les fruits de mer (poissons, crevettes, crustacés), les produits de la pêche d'eau douce et les viandes (recommandé pendant 2 mois, plus la durée de conservation est longue, plus le goût et la qualité alimentaire se détériorent) peuvent être congelés.
5	-Congélateur	≤ -6	Les fruits de mer (poissons, crevettes, crustacés), les produits de la pêche d'eau douce et les viandes (recommandé pendant 1 mois, plus la durée de conservation est longue, plus le goût et la qualité alimentaire se détériorent) peuvent être congelés.
6	0 étoile	-6 ~ 0	La viande de porc fraîche, ainsi que le bœuf, le poisson, le poulet, certains aliments transformés et emballés, etc. (Il est préférable de le consommer dans la même journée, de préférence pas plus de 3 jours). Aliments transformés partiellement encapsulés (aliments non susceptibles d'être surgelés)
7	Fraîcheur	-2 ~ +3	Viande de porc fraîche/congelée, bœuf, poulet, produits de la pêche d'eau douce, etc. (7 jours en dessous de 0 °C, au cours de la journée et de préférence dans un délai maximum de 2 jours en cas de température supérieure à 0 °C). Fruits de mer (pendant 15 jours pour une température inférieure à 0 °C, en revanche, il n'est pas recommandé de le conserver au-dessus de 0 °C)

## **Hisense Refrigerator**

---

8	Aliments frais	0~ +4	La viande de porc fraîche, ainsi que le bœuf, le poisson, le poulet, les aliments préparés, etc. (Il est préférable de le consommer dans la même journée, de préférence pas plus de 3 jours).
9	Vin	+5~ +20	vin rouge, vin blanc, vin mousseux etc.

Note : Veuillez entreposer les aliments en fonction des compartiments ou de la température de stockage cible de vos produits achetés.

- Si l'appareil de réfrigération restera vide pendant de longues périodes, éteignez-le, dégèlez-le, nettoyez-le, essuyez-le et laissez la porte ouverte pour éviter la formation de moisissures dans l'appareil.