

The image features the Hisense logo in a bold, white, sans-serif font. Below it, the tagline "life reimagined" is written in a smaller, lowercase, white, sans-serif font. To the right of the text, there is a decorative graphic consisting of three thick, curved, light gray bands that sweep upwards and to the right, set against a dark gray background.

Hisense

life reimagined

MODE D'EMPLOI POUR L'UTILISATEUR

Avant faire fonctionner cet appareil, s'il vous
plaît lisez attentivement ce manuel et
conservez-le pour référence ultérieure

Français

Contenus

Sécurité et mises en garde -----2	Conseils et astuces pratiques 17
Installation de votre nouvel appareil 9	Nettoyage et entretien18
Description de l'application14	Dépannage19
Panneau de commandes 16	Mise au rebut de l'appareil21
Utilisation de votre appareil 16	



Cet appareil est conforme aux normes suivantes européennes: **2014/35/EU** et **2014/30/EU** et 2009/125/EC et EC 643/2009 et 2002/96/EC



Sécurité et mises en garde

Pour votre sécurité et pour une utilisation correcte de l'appareil, avant d'installer et d'utiliser l'appareil pour la première fois, lisez attentivement cette notice, y compris les mises en gardes et les conseils utiles qu'elle contient. Afin d'éviter d'endommager l'appareil et/ou de vous blesser inutilement, il est important que les personnes amenées à utiliser cet appareil aient pris entièrement connaissance de son fonctionnement ainsi que de ses fonctions de sécurité. Conservez ces consignes pour plus tard et pensez à les ranger à côté de

l'appareil, afin qu'elles soient transmises avec ce dernier en cas de vente ou de déménagement. Cela permettra de garantir un fonctionnement optimal du système.

Pour éviter tout risque de blessure, conservez cette notice. Le fabricant ne saurait en effet pas être tenu responsable en cas de mauvaise manipulation du système.

Sécurité des enfants et des autres personnes vulnérables

- Ce système peut être utilisé par des enfants âgés de 8 ans et plus et par des

personnes à capacités réduites sur le plan physique, sensoriel ou mental, ou n'ayant pas appris à utiliser l'appareil, dans le cadre où ils sont encadrés par une personne informée et ayant conscience des risques impliqués. Les enfants ne doivent pas jouer avec l'appareil. Le nettoyage et l'entretien ne doivent en aucun cas être effectués par des enfants sans surveillance.

- Conservez tous les emballages hors de portée des enfants, car il existe un risque de suffocation.
- Si vous décidez de mettre au rebut l'appareil, débranchez-le de la prise murale, coupez le câble de connexion (aussi proche de l'appareil que vous le pouvez) et retirez la porte afin d'empêcher les enfants de jouer avec et de se faire électrocuter ou de s'enfermer à l'intérieur.
- Si l'appareil, doté d'un joint de porte magnétique, doit

remplacer un autre appareil doté d'un loquet sur la porte ou sur le joint, vérifiez bien que le loquet est hors d'état de fonctionner avant de vous débarrasser de l'ancien appareil. Cela évitera de transformer cet appareil en piège pour les enfants.

Sécurité générale



- **ATTENTION !** Cet appareil est conçu pour fonctionner dans un foyer domestique et dans les environnements de type suivant
 - locaux de cuisine et équipements vendus dans le commerce, environnements de travail et bureaux ;
 - structures de type Bed and Breakfast
 - bâtiments de ferme et hôtels, motels et autres organismes accueillant des clients ;
 - cuisine industrielle et autres applications non destinées à la revente
- **ATTENTION —** Ne rangez jamais de substances

inflammable tels que des aérosols à l'intérieur de cet appareil, car elles pourraient s'y déverser.

- **ATTENTION** — Si le cordon d'alimentation est endommagé, vous devez le remplacer immédiatement auprès de votre fabricant, ou d'un revendeur qualifié, afin d'éviter tout risque d'électrocution.

- **ATTENTION** — Maintenez les ventilations bien ouvertes, et vérifiez bien que l'air peut circuler par les ouvertures, surtout si l'appareil est encastré dans le mur.

- **ATTENTION** — Etant donné que les systèmes mécaniques et autres équipements électriques accélèrent le processus de dégivrage, respectez l'environnement recommandé par le fabricant.

- **ATTENTION** — N'endommagez pas le circuit de réfrigération.

- **ATTENTION** — N'utilisez pas d'appareils électriques à

l'intérieur du compartiment destiné à recevoir de la nourriture, sauf si ces derniers sont tolérés par le fabricant.

- **ATTENTION** — Le système réfrigérant et isolant contiennent des gaz inflammables. Lorsque vous mettez le système au rebut, faites-le auprès d'un centre de collecte agréé. N'exposez jamais l'appareil aux flammes.

Liquide réfrigérant

De l'isobutane réfrigérant (R600a) est utilisé dans le circuit réfrigérant du système ; Il s'agit d'un gaz naturel hautement inflammable, et donc dangereux pour l'environnement. Pendant les transports et l'installation du système, vérifiez qu'aucun des composants du circuit de réfrigération ne soit endommagé. Le réfrigérant (R600a) est un liquide inflammable.



Attention :
Risque d'incendie

Si le circuit de réfrigération était endommagé :

- Évitez les flammes nues et toute source d'inflammation.
- Ventilez bien la pièce où se trouve l'appareil.

Il est dangereux de modifier la composition de cet appareil, de quelque manière que ce soit.

Tout dommage fait au cordon peut provoquer un court-circuit, et/ou une électrocution.



Sécurité électrique

1. Le cordon d'alimentation ne doit pas être rallongé.
2. Vérifiez bien que la prise murale n'est pas endommagée. Une prise murale en mauvais état pourrait entraîner une surchauffe du système et son explosion.
3. Vérifiez bien que vous pouvez accéder à la prise murale de l'appareil.
4. Ne tirez jamais sur le câble principal.

5. Si la prise murale est lâche, ne branchez pas le cordon. Il existe un risque d'électrocution ou d'incendie.

6. Vous ne devez jamais utiliser l'appareil si le cache de l'éclairage intérieur n'est pas en place.

7. Ce réfrigérateur fonctionne sur un courant à phase unique de 220~240V/50Hz. Si des variations de tensions sont constatées ou que la tension électrique dépasse la valeur conseillée, pour votre sécurité, vérifiez bien que le régulateur de tension automatique C.A supporte bien 350W de plus que l'appareil. Le réfrigérateur doit utiliser une prise murale spécifique plutôt qu'une prise regroupant d'autres appareils électriques. L'appareil doit être relié au sol selon les recommandations en vigueur.

Utilisation quotidienne

- Ne stockez jamais de substances ou de liquides inflammables à l'intérieur de l'appareil ; cela provoquerait

un risque d'exposition.

- Ne faites pas fonctionner d'autres appareils électriques à l'intérieur de cet appareil (mixeurs, turbines à glace électrique, etc).
- Lorsque vous débranchez l'appareil, tenez toujours la prise dans vos mains et ne tirez pas sur le cordon.
- Ne placez pas d'éléments chauds ni de composants en plastiques dans cet appareil.
- Rangez les aliments déjà emballés conformément aux consignes livrées par leur fabricant.
- Cet appareil doit être utilisé et traité selon certaines règles spécifiques. Consultez les règles établies en matière de stockage.
- **Ne placez pas de boissons gazeuses ni de boissons carbonatées dans le compartiment de congélation, car cela exercerait une pression sur les bouteilles, qui pourraient exploser à l'intérieur de l'appareil.**
- Les aliments congelés

peuvent brûler s'ils sortent directement du froid.

- N'exposez pas l'appareil directement au soleil.
- Conservez les bougies, luminaires et autres flammes nues éloignées de l'appareil, afin d'éviter les risques d'incendie.
- Cet appareil est destiné à ranger des aliments et/ou des boissons domestiques traditionnelles, selon les consignes livrées avec le système.
- L'appareil est lourd. Soyez prudent lorsque vous le déplacez.
- Ne retirez pas et ne touchez pas les éléments du congélateur si vous avez les mains mouillées/humides, car cela pourrait provoquer une abrasion de la peau et/ou des brûlures graves.
- N'utilisez jamais lesocle, les tiroirs, les portes, et autres éléments similaires pour vous appuyer
- **Les aliments congelés ne doivent jamais être**

recongelés une fois qu'ils ont été décongelés.

- Les bouteilles pourraient exploser. Ne consommez pas les glaçons formés directement par le congélateur, car vous pourriez vous brûler la bouche et les lèvres.

- Pour éviter les chutes d'objets et empêcher de détériorer l'appareil, ne surchargez pas les compartiments de portes ni les tiroirs.

Attention !

Nettoyage et entretien

- Avant tout entretien, débranchez l'appareil et coupez le courant.
- Ne nettoyez pas l'appareil avec des objets métalliques, un système à vapeur, des huiles volatiles, des solvants organiques ou des composants abrasifs.
- N'utilisez pas d'objets tranchants ou pointus pour retirer la glace. Utilisez un grattoir en plastique.

Information importante à

propos de l'installation!

- Pour que les branchements électriques soient corrects, suivez bien les consignes livrées dans ce manuel.
- Déballez l'appareil et vérifiez qu'il n'est pas endommagé visuellement. Ne branchez pas l'appareil si ce dernier est endommagé. Signalez tout dommage au point de vente où vous l'avez acheté. Dans ce cas, conservez l'emballage.
- Il est recommandé d'attendre au moins quatre heures avant de brancher l'appareil au courant, afin que le compresseur soit bien alimenté en huile.
- Une bonne circulation de l'air est nécessaire, afin d'éviter les risques de surchauffe. Pour que la ventilation soit suffisante, suivez bien les consignes d'installation fournies.
- Dès que possible, évitez que l'appareil ne touche les parois murales et/ou ne soit en contact avec des éléments

chauds (compresseur, condensateur) afin d'éviter les risques d'incendie. Respectez toujours bien les consignes d'installation.

- L'appareil ne doit pas être situé à côté de radiateurs ou de feux de cuisson.
- Vérifiez bien que les prises sont accessibles une fois l'appareil installé.
- **Dépannage**
- Toute opération électrique doit être effectuée par un

technicien qualifié et compétent dans le domaine.

- Cet appareil doit être dépanné par un Centre de Réparation Agréé, et seules des pièces d'origine doivent être utilisées.

- 1) Si l'appareil ne contient pas de congélateur.
- 2) Si l'appareil contient un congélateur.

Installation de votre nouvel appareil

Avant d'utiliser votre appareil pour la première fois, veuillez prendre connaissance des conseils suivants.

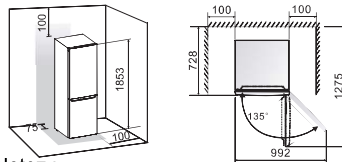
Aération de l'appareil



Pour améliorer l'efficacité du système de refroidissement et économiser de l'énergie, il est indispensable de bien aérer l'appareil pour faire se dissiper la chaleur. Pour cette raison, il faut faire en sorte que l'espace libre autour du réfrigérateur soit suffisant.

Suggestion : il est conseillé de laisser un espace minimum de 75mm entre l'arrière de l'appareil et le mur, 100mm au-dessus, 100mm entre le côté et le mur, ainsi que de

laisser l'espace devant l'appareil entièrement libre pour permettre aux portes de s'ouvrir à 135°. Comme présenté dans les diagrammes suivants.



Notez :

- Cet appareil est plus efficace au sein des classes climatiques présentées dans le tableau ci-dessous.

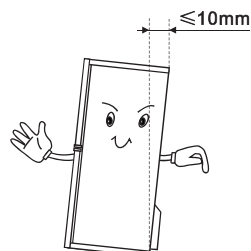
Il pourrait ne pas fonctionner correctement s'il demeure sous une température supérieure ou inférieure à la plage indiquée pendant une longue période.

Classes climatiques	Température ambiante
SN	+ 10°C à +32°C
N	+ 16°C à +32°C
ST	+ 16°C à +38°C
T	+ 16°C à +43°C

- Installez votre appareil dans un endroit sec pour éviter les taux d'humidité élevés.
- N'exposez pas l'appareil à la lumière directe du soleil, à la pluie, ou au gel. N'installez pas l'appareil à proximité de sources de chaleur telles que des cuisinières, cheminées, ou radiateurs.

Nivelage de l'appareil

- Pour la circulation suffisante d'air et le nivellement à l'arrière bas de l'appareil, il est peut-être nécessaire d'ajuster fond.
- Il est permis inclinaison environ 10 mm de la porte à fermeture automatique, vers l'arrière.

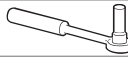







Inversion de la porte

si le site d'installation nécessite, le côté auquel s'ouvre la porte peut être changé, depuis le côté droit (comme fourni) sur le côté gauche.

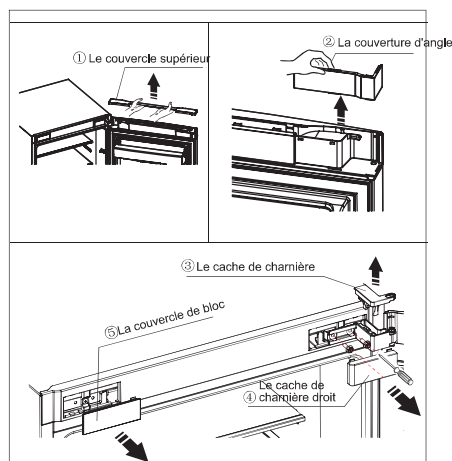
Attention! Lors de l'inversion de la porte, la machine ne doit pas être connectée à secteur. Assurez-vous que la fiche est retirée de la prise de courant.

Outil que vous aurez besoin

Ne pas fournir	
 Clé à douille de 8mm	 Tournevis cruciforme
 Tournevis à lame	 Clé de 7mm
Partie additionnelle (dans le sac plastique)	
 Bloc d'arrêt	 Couverture de charnière à gauche

Remarque : Avant de commencer à préparer le réfrigérateur sur le dos afin d'avoir accès à la base, vous devriez poser le réfrigérateur sur l'emballage de mousse souple ou matériau similaire pour éviter le dommage sur le panneau du réfrigérateur. Pour l'inversion de la porte, les étapes suivantes sont généralement recommandées.

1. Retirer le couvercle supérieur① et couverture d'angle② sur le dessus de la porte supérieure, puis retirer le cache de charnière③et④ le cache de charnière droit et du couvercle de bloc⑤ sur le dessus de l'armoire.

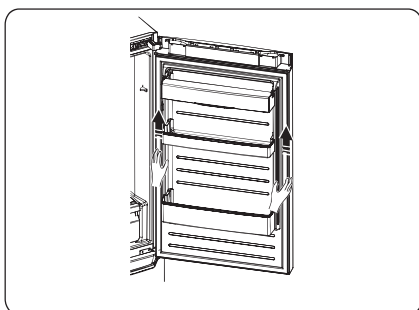


Hisense Refrigerator

2. Débrancher le câble entre la porte supérieure et l'armoire (uniquement pour le modèle équipé d'affichage sur la porte supérieure).

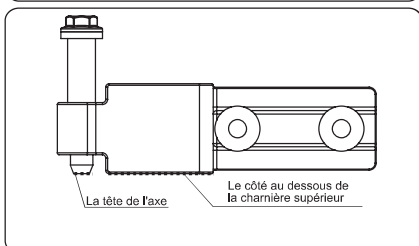
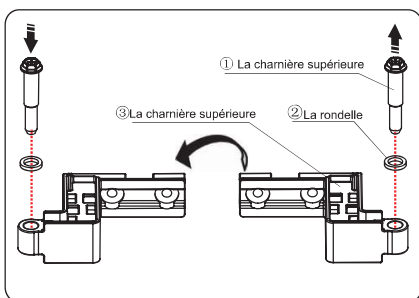
Enlever les 2 vis sur la charnière supérieure (voir la photo au dessus).
Attention ! Tenir à la main la porte supérieure au cours de cette étape pour éviter sa chute.

3. Retirer la porte supérieure de la charnière centrale en soulevant doucement la porte vers le haut.



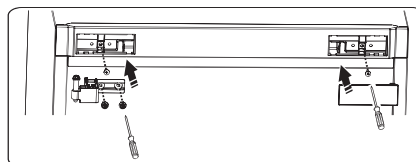
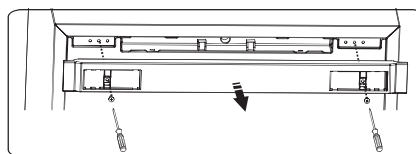
4. Dévisser l'axe de la charnière supérieure ① et la rondelle ②, tourner la charnière supérieure ③ à la fin et fixer l'axe et la rondelle sur elle.

Attention! Fixer l'axe jusqu'à son sommet atteindre à la face inférieure de la charnière supérieure.

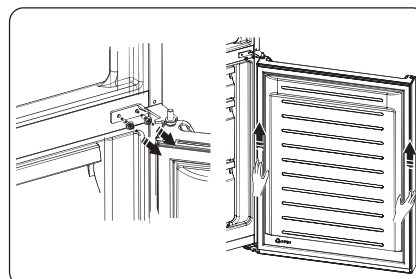


5. Retirer les 2 vis sur le côté gauche et à droite et le capot supérieur, changer la direction des fils sur le côté opposé (de droite à gauche) du boîtier. Ensuite, fixer le couvercle supérieur et les 2 vis (modèle d'affichage uniquement).

Installez le couvercle de bloc sur le côté droit et la charnière supérieure sur le côté gauche.

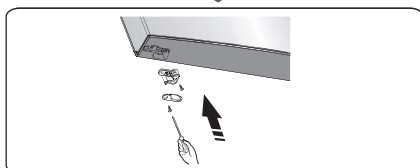
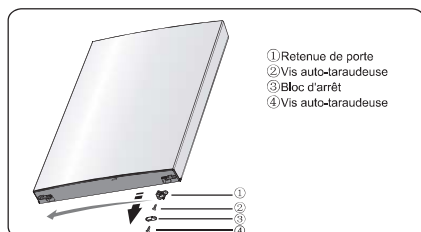


6. Retirer les 2 vis et la charnière centrale. Ensuite, retirer la porte inférieure de la charnière inférieure en soulevant doucement la porte vers le haut.

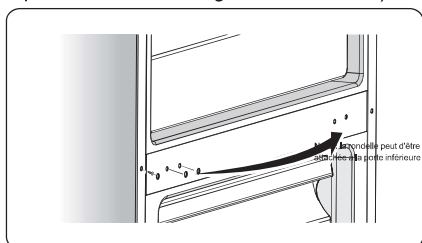


Attention! Maintenir la porte inférieure à la main au cours de cette étape afin d'éviter la chute de la porte.

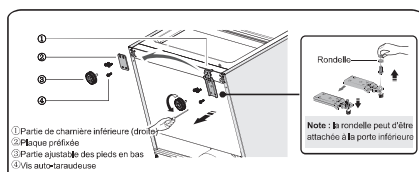
7. Placer la porte inférieure sur une surface lisse avec ses hauts du panneau. Détacher l'hélice ④ et la partie ③, puis fixer la partie ② et la partie ①. Tourner la partie ① de 180° et l'installer avec la vis ②, et d'installer le cadre ③ avec la vis ④.



8. Changer les couvertures de trou de vis sur le milieu de la plaque de couverture de gauche à droite (comme présenté dans la figure ci-dessous).

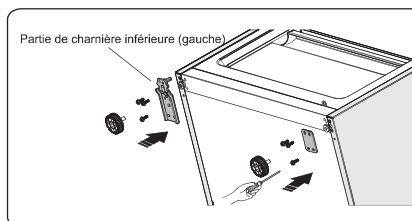


9. Faire coucher prudemment le réfrigérateur. Retirer les 2 parties réglables de pieds au bas et lâcher après tous les 6 vis. Retirer la carte fixée précédemment et la charnière inférieure (à droite).

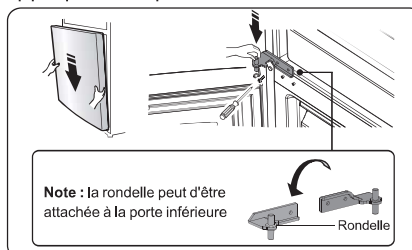


10. détacher la charnière inférieure et de le déplacer sur le site de trou tout-près, puis visser la charnière et la rondelle de montage.

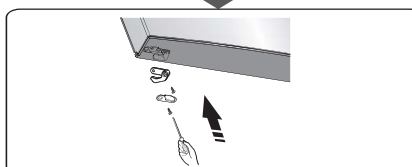
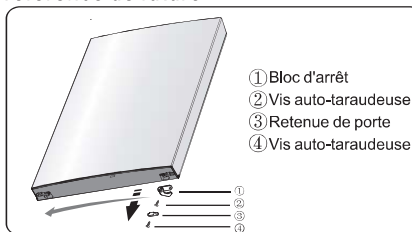
11. Juste remonter à l'étape 9, changer la charnière inférieure à côté gauche et la plaque préfixée à droite. Les fixer avec 6 vis et installer les 2 parties réglables sur le pied de fond.



12. Déplacer la porte inférieure et ajuster sa position pour aligner le site de trou inférieur et l'axe de la charnière inférieure. Tourner la charnière du milieu de 180, déplacer la rondelle de l'axe à la face supérieure, régler la charnière centrale à la position appropriée, et puis de l'installer.

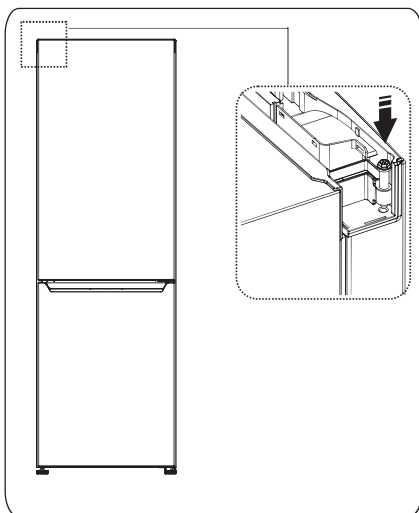


13. Placer la porte supérieure sur une surface lisse avec son panneau en haut. Détacher le vis ④ et partie ③, puis attacher partie ② et partie ①. Installer d'autre bloc d'arrêt (dans le sac plastique) sur la face gauche et de fixer partie ②, puis d'installer la partie ③ en fixant la partie ④. Mettre la partie ① dans le sac plastique en appliquant la référence de future.



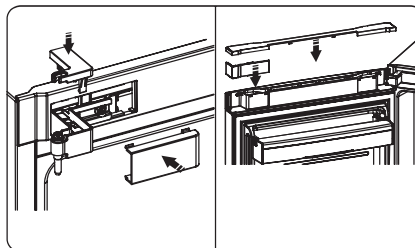
14. Déplacer la porte supérieure à une position appropriée, ajuster la charnière supérieure et la porte supérieure, puis fixer l'axe d'articulation dans la partie avant de la partie supérieure vers le bas de la charnière. (tenir la porte supérieure à la main lors de l'installation)

Attention! Vous devez fixer l'axe étroitement afin de garder la porte supérieure en état stable et durable.

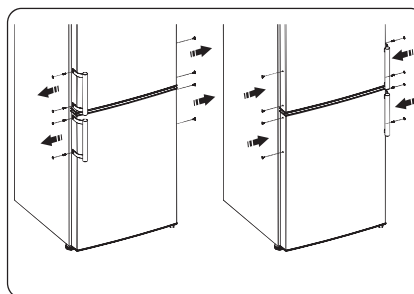


15. Mettre la direction du fil sur le côté opposé (de droite à gauche) sur la porte supérieure. Connecter le fil entre la porte et l'armoire. Insérer le fil dans la couverture de charnière à gauche.

Note: Les étapes ci-dessus ne sont nécessaires que pour le modèle avec affichage de la porte supérieure. Monter la couverture pour qu'elle soit correspondue à la charnière.



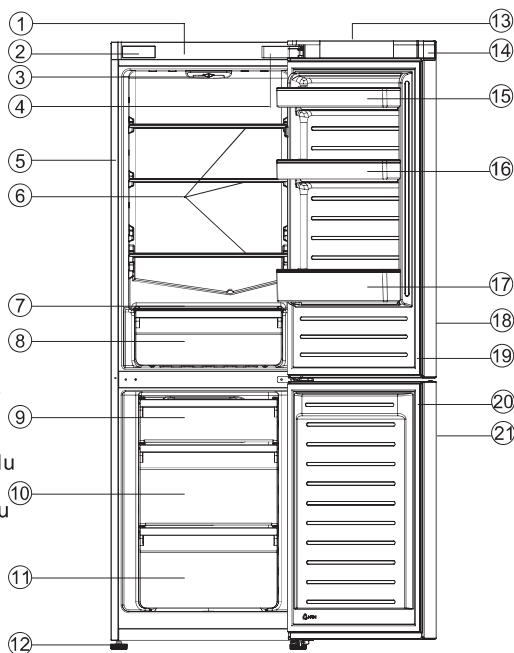
16. Mettre les poignées de la gauche vers la droite (uniquement pour le modèle avec poignées).



Description De L'application

VUE D'APPLICATION

1. Couvercle supérieur
2. Couvercle de bloc
3. Lampe LED
4. Couvercle de la charnière
5. Cabinet
6. Étagère en verre
7. Couvercle du bac à légumes
8. Bac des fruits et légumes
9. Tiroir du congélateur supérieur
10. Tiroir du congélateur au milieu
11. Tiroir du congélateur en bas
12. Pieds réglables en bas
13. Couvercle supérieur de la porte supérieure
14. Couverture d'angle
15. Étagère supérieur sur la porte du réfrigérateur
16. Étagère au milieu sur la porte du réfrigérateur
17. Étagère en bas sur la porte du réfrigérateur
18. Porte de réfrigérateur
19. Joint de porte de réfrigérateur
20. Joint de porte du congélateur
21. Porte du congélateur



Note 1 : RB422D4AW1 & RB422D4AW2 pour les panneaux blancs

Note 2 : RB422D4AY1 & RB422D4AY2 pour les panneaux jaunes

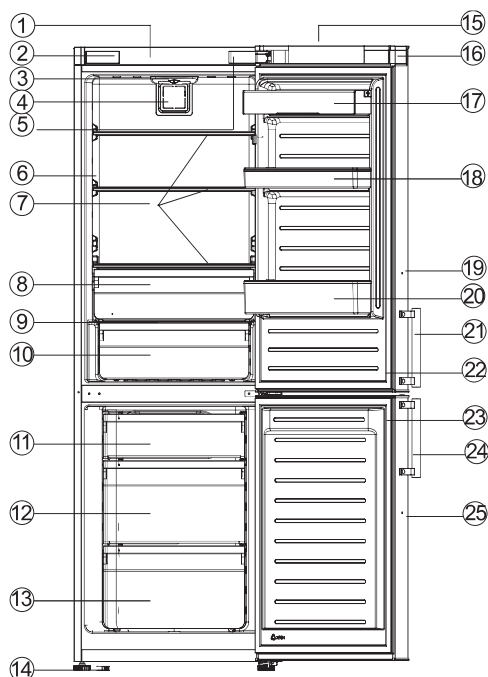
Note 3 : RB422D4AC1 & RB422D4AC2 & KG325A++EL pour les panneaux en acier inoxydable imités

Note : En raison de la modification incessante de nos produits, votre réfrigérateur peut être légèrement différent de ce manuel d'instruction, mais ses fonctions et les méthodes d'utilisation restent les mêmes. Pour avoir plus d'espace dans le congélateur, vous pouvez retirer les tiroirs, le support de l'installation et machine intégrale de la fabrication de glaçons / bac flexible à glaçons.

Description De L'application

VUE D'APPLICATION

- 1.Couvercle supérieur
- 2.Couvercle de bloc
- 3.Lampe LED
- 4.Ventilateur
- 5.Couvercle de la charnière
- 6.Cabinet
- 7.Étagère en verre
- 8.Bac des fruits et légumes
- 9.Couvercle du bac
- 10.Bac des fruits et légumes
- 11.Tiroir du congélateur supérieur
- 12.Tiroir du congélateur au milieu
- 13.Tiroir du congélateur en bas
- 14.Pieds réglables en bas
- 15.Couvercle supérieur de la porte supérieure
- 16.Couvertures d'angle
- 17.Étagère supérieure sur la porte du réfrigérateur
- 18.Étagère au milieu sur la porte du réfrigérateur
- 19.Porte de réfrigérateur
- 20.Étagère en bas sur la porte du réfrigérateur
- 21.Poignée de réfrigérateur
- 22.Joint de porte de réfrigérateur
- 23.Joint de porte du congélateur
- 24.Poignée de la porte du congélateur
- 25.Porte de congélateur



Note 1 : RB422D4AW3 pour les panneaux blancs

Note 2 : RB422D4AC3 pour les panneaux en acier inoxydable imités

Note : En raison de la modification incessante de nos produits, votre réfrigérateur peut être légèrement différent de ce manuel d'instruction, mais ses fonctions et les méthodes d'utilisation restent les mêmes. Pour avoir plus d'espace dans le congélateur, vous pouvez retirer les tiroirs, le support de l'installation et machine intégrale de la fabrication de glaçons / bac flexible à glaçons.

Hisense Refrigerator

Panneau de commandes

Démarrage et régulation de la température

- Insérez le cordon dans la prise murale en veillant à l'isoler convenablement. Lorsque la porte du réfrigérateur est ouverte, l'éclairage intérieur s'enclenche.
- Le régulateur de température est situé en haut du compartiment réfrigérant.

Si vous réglez sur la valeur "0", cela signifie que le système est en:

Arrêt

Si vous réglez sur la valeur "1", cela signifie que:

La température la plus élevée (réglage au plus chaud).

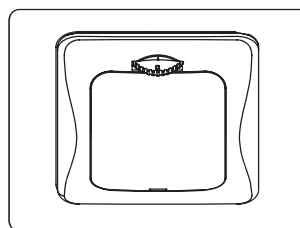
Si vous réglez sur la valeur "7" (fin-arrêt) cela signifie que:

La température la plus basse (réglage au plus froid).

Nous vous recommandons de configurer l'appareil sur la valeur 3 ou 4, puis d'ajuster la température au moyen du régulateur.

Important! Les températures ambiantes élevées (ex: pendant les journées chaudes d'été) associées à un réglage froid (6 ou 7), peuvent entraîner le fonctionnement en continu du compresseur, parfois sans arrêt!

Raison: lorsque la température ambiante est élevée, le compresseur fonctionne en continu afin de maintenir l'appareil à une température faible



Utilisation de votre appareil

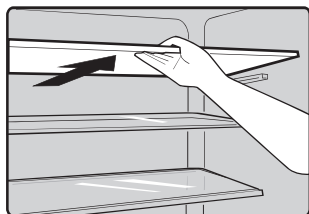
Votre appareil est pourvu d'accessoires comme la « Description de l'appareil » affichée en général, avec les instructions de cette partie que vous devriez avoir sous les yeux lorsque vous l'utilisez.

Bâti de la porte

- Il sert à ranger des œufs, des conserves, des boissons en bouteilles et des aliments emballés, etc. Ne placez pas de choses trop lourdes dans les bâtis

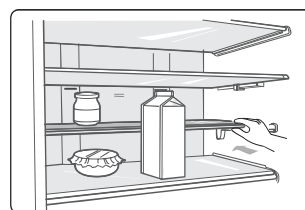
Rayons du réfrigérateur

- Le réfrigérateur est pourvu de rayons pouvant être retirés pour être nettoyés.



Etagère pliée

- Il est composé d'une partie fixe et une partie flexible.
- Il peut être ajusté et plié pour atteindre un volume de stockage différent que vous avez besoin. Voir l'image ci-dessous:



Hisense Refrigerator

Conseils et astuces pratiques

Conseils pour économiser de l'énergie

Nous vous recommandons de suivre les instructions présentées ci-dessous pour économiser de l'énergie.

- Dans la mesure du possible, évitez de laisser la porte ouverte trop longtemps pour conserver de l'énergie.
- Assurez-vous que l'appareil ne soit pas à proximité de sources de chaleur (lumière directe du soleil, four ou cuisinière électrique, etc.)
- Ne réglez pas l'appareil sur une température plus basse que nécessaire.
- Ne placez pas d'aliments chauds ni de liquides en évaporation au sein de l'appareil.
- Installez l'appareil dans une pièce sèche et bien ventilée. Veuillez vous référer au chapitre Installer votre nouvel appareil.
- Si la combinaison de tiroirs, bacs à légumes et tablettes montrée sur le diagramme est correcte, ne la modifiez pas car cette configuration est conçue pour une consommation d'énergie minimale.

Astuces pour la réfrigération d'aliments frais

- Ne placez pas d'aliments encore chauds directement au réfrigérateur ou au congélateur. Ils feront augmenter la température interne de telle sorte que le compresseur devra travailler plus dur et consommer plus d'énergie.
- Couvrez ou emballez vos aliments, particulièrement s'ils ont un goût fort.
- Placez la nourriture de telle sorte que l'air puisse circuler autour librement.

Conseils pour la réfrigération d'aliments frais

- Viande (tous types) : Emballez sous polyéthylène et placez sur la tablette en verre au-dessus du bac à légumes. Observez les périodes de conservation et les dates de limites de consommation suggérées par les fabricants.
- Aliments cuisinés, plats froids, etc. : Ils doivent être couverts et peuvent être placés sur n'importe quelle tablette.

Fruits et légumes :

Ils doivent être stockés dans le bac prévu à cet effet.

Beurre et fromage :

Doivent être emballés hermétiquement avec du papier aluminium ou un film plastique.

Bouteilles de lait :

Doivent être fermées et conservées dans les compartiments de la porte.

Conseils pour la congélation

- Lors d'une première utilisation ou après une longue période d'inactivité, laissez fonctionner l'appareil à plein régime pendant au moins 2 heures avant de placer de la nourriture dans le compartiment.
- Séparez vos aliments en petites portions afin qu'ils soient congelés rapidement et entièrement et pour pouvoir par la suite ne décongeler que la quantité désirée.
- Emballez les aliments dans des sachets hermétiques en aluminium ou en polyéthylène.
- Évitez tout contact entre la nourriture fraîche non congelée et les aliments déjà congelés pour éviter de faire augmenter la température de ces derniers.
- Les produits congelés peuvent causer des gelures cutanées s'ils sont consommés immédiatement après avoir été sortis du congélateur.
- Nous vous conseillons d'étiqueter et de dater chaque paquet congelé afin de suivre les délais de conservation.

Conseils pour le stockage des aliments congelés

- Assurez-vous que les aliments congelés ont été conservés correctement par le distributeur de produits alimentaires.
- Une fois décongelés, les aliments se détériorent rapidement et ne doivent jamais être recongelés. Ne dépassez pas la période de conservation indiquée par le fabricant.

Eteindre votre appareil

Si l'appareil doit être éteint pendant une longue période, il faut prendre les précautions suivantes pour éviter l'apparition de moisissures.

1. Retirez toute nourriture.
2. Débranchez l'alimentation électrique.

3. Nettoyez et séchez soigneusement l'intérieur de l'appareil.

4. Assurez-vous que les portes soient maintenues légèrement ouvertes pour permettre à l'air de circuler.

Nettoyage et entretien

Pour des raisons d'hygiène, l'appareil (y compris les accessoires intérieurs et extérieurs) doit être nettoyé régulièrement au moins tous les deux mois.

Attention ! L'appareil ne doit pas être branché sur le secteur pendant que vous le nettoyez. Risque d'électrocution ! Avant de nettoyer, éteignez l'appareil et débranchez l'alimentation électrique.

Nettoyage extérieur

Pour qu'il conserve son aspect, votre appareil doit être nettoyé régulièrement.

-Essuyez le panneau numérique et le panneau d'affichage avec un chiffon doux et propre.

-Pulvériser l'eau sur le chiffon plutôt que de pulvériser directement sur la surface de l'appareil. Cela aide à assurer une bonne répartition du liquide sur la surface.

-Nettoyez les portes, les poignées, et la surface de l'armoire avec un produit de nettoyage neutre, puis essuyez avec un chiffon doux.

Attention !

-N'utilisez pas d'objets tranchants car ils sont susceptibles de rayer la surface.

-N'utilisez pas de diluant, de détergent pour voiture, de Clorox, de nettoyeurs abrasifs ni de solvants organiques tels que du Benzène. Ils peuvent abîmer la surface de l'appareil et présentent un risque d'incendie.

Nettoyage intérieur

Il faut nettoyer l'intérieur de l'appareil

régulièrement. Il sera plus facile de le nettoyer s'il contient peu de nourriture. Essuyez les parois intérieures du réfrigérateur avec une solution au bicarbonate de soude faiblement concentrée, puis rincez à l'eau tiède avec une éponge ou un chiffon essoré. Essuyez jusqu'à ce que tout soit sec avant de remettre les tablettes et bacs en place.

Séchez soigneusement toutes les surfaces et toutes les parties amovibles.

Bien que cet appareil se dégivre automatiquement, il est possible qu'une couche de gel se développe sur les parois internes du compartiment congélation si la porte du congélateur est ouverte trop souvent ou trop longtemps. Si la couche de gel est trop épaisse, attendez que vos réserves de nourriture aient baissé et procédez comme suit :

1. Retirez tous les aliments et accessoires, débranchez l'alimentation électrique de l'appareil et laissez les portes ouvertes. Bien aérer la pièce pour accélérer le processus de décongélation.

2. Lorsque le dégivrage est terminé, nettoyez votre congélateur en suivant les instructions ci-dessus.

Attention ! N'utilisez pas d'objets pointus pour retirer le gel du congélateur. Attendez que l'intérieur soit complètement sec avant de rebrancher l'appareil sur le secteur et de le rallumer.

Nettoyage des joints d'étanchéité des portes

Prenez soin de garder les joints propres. Les aliments ou boissons collantes peuvent faire que les joints attachent à l'armoire lorsque vous ouvrez la porte. Lavez les joints avec un produit de nettoyage neutre et un peu d'eau tiède. Rincez et séchez soigneusement après le nettoyage.

Attention ! L'appareil ne doit être rallumé qu'après que les joints soient entièrement secs.

Remplacer le voyant LED :

Avertissement : Le voyant LED ne doit pas être remplacé par l'utilisateur ! Si le voyant

LED est endommagé, veuillez contacter l'assistance client pour demander de l'aide. Pour remplacer le voyant LED, vous pouvez suivre les étapes suivantes :

1. Débranchez votre appareil.
2. Retirez le couvercle de la lampe en le soulevant et en le tirant.
3. Tenez le couvercle de la LED d'une main et tirez-la de l'autre tout en appuyant sur l'attache du connecteur.
4. Remplacez le voyant LED et enclenchez-le correctement.

Dépannage

Si vous rencontrez un problème avec votre appareil ou si vous pensez que l'appareil ne fonctionne pas correctement, vous pouvez effectuer quelques simples vérifications avant de faire appel à un technicien. Veuillez en prendre connaissance ci-dessous. Vous pouvez effectuer quelques simples vérifications présentées dans cette section avant de faire appel à un technicien.

Attention ! Ne tentez pas de réparer l'appareil vous-même. Si le problème persiste après que vous avez effectué les vérifications mentionnées ci-dessous, contactez un électricien qualifié, un technicien d'entretien autorisé, ou le magasin où vous avez acheté le produit.

Problème	Causes possibles et solution
L'appareil ne fonctionne pas correctement	Vérifiez que le cordon d'alimentation est correctement branché sur le secteur.
	Vérifiez le fusible ou le circuit de votre module d'alimentation, remplacez-les si nécessaire.
	La température ambiante est trop basse. Essayez de régler la température de la pièce sur une valeur plus basse pour régler ce problème.
	Afin de protéger le compresseur, il est normal que le congélateur ne fonctionne pas pendant le cycle de dégivrage automatique ou qu'il ne se mette pas en marche immédiatement après avoir allumé l'appareil.
Mauvaises odeurs dans les compartiments	Il faut peut-être nettoyer l'intérieur.
	Certains aliments, récipients ou emballages peuvent émettre de mauvaises odeurs.
Bruits émis par l'appareil	Les bruits ci-dessous sont absolument normaux : <ul style="list-style-type: none"> • Bruit du compresseur • Bruit du petit moteur du ventilateur au sein du compartiment congélateur ou d'autres compartiments. • Gargouillement similaire au bruit de l'eau qui bout. • Craquements pendant le dégivrage automatique. • Clics avant que le compresseur ne se mette en marche.
	Les autres bruits inhabituels sont causés par les raisons ci-dessous et peuvent nécessiter que vous preniez les mesures nécessaires : L'armoire n'est pas à niveau. L'arrière de l'appareil est en contact avec le mur. Des bouteilles ou des récipients sont tombées ou roulent.
Le moteur tourne en continu	Il est normal d'entendre le bruit du moteur fréquemment ; il devra fonctionner plus fort dans les circonstances suivantes : <ul style="list-style-type: none"> • La température est réglée sur une valeur plus basse que nécessaire • Une grande quantité d'aliments encore chauds a été placée au sein de l'appareil récemment. • La température à l'extérieur de l'appareil est trop élevée. • Les portes restent ouvertes trop souvent ou trop longtemps. • Immédiatement après avoir installé l'appareil ou s'il a été éteint pendant une longue période.
Une couche de gel se développe dans le compartiment	Vérifiez que les sorties d'air de l'appareil ne soient pas bloquées par les aliments et assurez-vous que la nourriture au sein de l'appareil soit disposée de sorte à permettre une aération suffisante. Assurez-vous que la porte soit bien fermée. Pour retirer le gel, veuillez vous référer au chapitre Nettoyage et entretien.

La température intérieure est trop haute	Vous pourriez avoir ouvert les portes trop longtemps ou trop fréquemment; un obstacle pourrait empêcher les portes de se fermer; ou l'appareil ne dispose pas d'un espace suffisant sur les côtés, derrière et au-dessus.
La température intérieure est trop basse	Augmentez la température en suivant les indications du chapitre « Affichage des commandes ».
Les portes ne seferment pas aisément	Vérifiez que le réfrigérateur soit bien incliné vers l'arrière d'environ 10 à 15mm pour permettre aux portes de se refermer d'elles-mêmes et que rien à l'intérieur ne les empêche de se refermer.
De l'eau goutte sur le sol	Le réservoir d'eau (situé à l'arrière de l'armoire) peut ne pas être stable, ou bien le bec de drainage (situé en dessous du haut du dépôt du compresseur) n'est pas positionné de sorte à verser l'eau dans le récipient, ou le bec est bloqué. Il vous faudra peut-être éloigner le réfrigérateur du mur pour vérifier l'état du bec et du récipient.
L'ampoule ne fonctionne pas	<ul style="list-style-type: none"> • L'ampoule LED peut être endommagée. Référez-vous au passage sur le remplacement de l'ampoule LED dans le chapitre Nettoyage et entretien. • Le système de contrôle a désactivé la lumière parce que la porte est restée ouverte trop longtemps. Fermez et rouvrez la porte pour réactiver la lumière.

Mise au rebut de l'appareil

Il est interdit de mettre cet appareil au rebut comme n'importe quel autre déchet ménager.


Matériaux d'emballage

Les matériaux d'emballage portant le symbole de recyclage sont recyclables. Jetez l'emballage dans le conteneur à déchets approprié pour le recycler.

Avant la mise au rebut de l'appareil

1. Débranchez l'alimentation électrique.
2. Coupez le cordon d'alimentation et jetez-le avec la prise.

Attention ! Les réfrigérateurs contiennent du réfrigérant et des gaz au sein de l'isolant. Ceux-ci doivent être mis au rebut par des professionnels car ils peuvent causer des lésions oculaires et présentent des risques d'ignition. Assurez-vous que les tubes du circuit de refroidissement ne sont pas endommagés avant de mettre l'appareil au rebut.

Élimination correcte de ce produit	
	<p>Ce marquage indique que le produit ne doit pas être éliminé avec les autres produits ménagers au sein de l'UE. Afin d'éviter de possibles dégâts sur l'environnement ou sur la santé des humains, recyclez l'appareil de façon responsable pour promouvoir la réutilisation des matériaux. Pour retourner votre appareil utilisé, veuillez utiliser les systèmes de retour et de collecte ou contactez le revendeur chez qui vous avez acheté ce produit. Ils peuvent récupérer ce produit pour un recyclage respectueux de l'environnement.</p>

Hisense Refrigerator