

The image features the Hisense logo in a bold, white, sans-serif font. Below the logo is the tagline "La vie réinventée" in a smaller, white, sans-serif font. The background is a dark grey gradient on the left, transitioning into a white background on the right. Three thick, curved, light grey lines sweep across the page from the bottom left towards the top right, creating a sense of motion and modernity.

Hisense

La vie réinventée

MANUEL DE L'UTILISATEUR

Veillez lire ce manuel attentivement avant d'utiliser cet appareil et gardez-le pour de futures référence.

Français

Contenus

Sécurité et mises en garde-----	2	Conseils et astuces pratiques -----	20
Installation de votre nouvel appareil----	11	Nettoyage et entretien -----	21
Description de l'appareil-----	16	Dépannage -----	22
Panneau de contrôle-----	17	Recyclage de l'appareil-----	25
Utilisation de l'appareil -----	19		



Cet appareil est conforme aux normes suivantes européennes:

2014/35/EU et 2014/30/EU et 2009/125/EC et EC.643/2009 et 2002/96/EC

Sécurité et mises en garde

Pour votre sécurité et pour une utilisation correcte de l'appareil, avant d'installer et d'utiliser l'appareil pour la première fois, lisez attentivement cette notice, y compris les mises en garde et les conseils utiles qu'elle contient. Afin d'éviter d'endommager l'appareil et/ou de vous blesser inutilement, il est important que les personnes amenées à utiliser cet appareil aient pris entièrement connaissance de son fonctionnement ainsi que de ses

fonctions de sécurité. Conservez ces consignes pour plus tard et pensez à les ranger à côté de l'appareil, afin qu'elles soient transmises avec ce dernier en cas de vente ou de déménagement. Cela permettra de garantir un fonctionnement optimal du système. Pour éviter tout risque de blessure, conservez cette notice. Le fabricant ne saurait en effet pas être tenu responsable en cas de mauvaise manipulation du système.

Sécurité des enfants et des autres personnes vulnérables

- Ce système peut être utilisé par des enfants âgés de 8 ans et plus et par des personnes à capacités réduites sur le plan physique, sensoriel ou mental, ou n'ayant pas appris à utiliser l'appareil, dans le cadre où ils sont encadrés par une personne informée et ayant conscience des risques impliqués. Les enfants ne doivent pas jouer avec l'appareil. Le nettoyage et l'entretien ne doivent en aucun cas être effectués par des enfants sans surveillance.
- Conservez tous les emballages hors de portée des enfants, car

il existe un risque de suffocation.

- Si vous décidez de mettre au rebut l'appareil, débranchez-le de la prise murale, coupez le câble de connexion (aussi proche de l'appareil que vous le pouvez) et retirez la porte afin d'empêcher les enfants de jouer avec et de se faire électrocuter ou de s'enfermer à l'intérieur.
- Si l'appareil, doté d'un joint de porte magnétique, doit remplacer un autre appareil doté d'un loquet sur la porte ou sur le joint, vérifiez bien que le loquet est hors d'état de fonctionner avant de vous débarrasser de l'ancien appareil. Cela évitera de transformer cet appareil en piège pour les

enfants.

 **Sécurité générale**

- ATTENTION! Cet appareil est conçu pour fonctionner dans un foyer domestique et dans les environnements de type suivant
 - locaux de cuisine et équipements vendus dans le commerce,
 - environnements de travail et bureaux ;
 - structures de type Bed and Breakfast
 - bâtiments de ferme et hôtels, motels et autres organismes accueillant des clients ;
 - cuisine industrielle et autres applications non destinées à la revente
- ATTENTION — Ne rangez jamais de substances

inflammable tels que des aérosols à l'intérieur de cet appareil, car elles pourraient s'y déverser.

- ATTENTION — Si le cordon d'alimentation est endommagé, vous devez le remplacer immédiatement auprès de votre fabricant, ou d'un revendeur qualifié, afin d'éviter tout risque d'électrocution.

- ATTENTION — Maintenez les ventilations bien ouvertes, et vérifiez bien que l'air peut circuler par les ouvertures, surtout si l'appareil est encastré dans le mur.

- ATTENTION — Etant donné que les systèmes mécaniques et autres équipements électriques accélèrent le processus de dégivrage, respectez

l'environnement recommandé par le fabricant.

● **ATTENTION** —
N'endommagez pas le circuit de réfrigération.

● **ATTENTION** —
N'utilisez pas d'appareils électriques à l'intérieur du compartiment destiné à recevoir de la nourriture, sauf si ces derniers sont tolérés par le fabricant.

● **ATTENTION** — Le système réfrigérant et isolant contiennent des gaz inflammables. Lorsque vous mettez le système au rebut, faites-le auprès d'un centre de collecte agréé. N'exposez jamais l'appareil aux flammes.

Liquide réfrigérant

De l'isobutane réfrigérant (R600a) est utilisé dans le circuit réfrigérant du système ; Il s'agit d'un gaz naturel hautement inflammable, et donc dangereux pour l'environnement. Pendant les transports et l'installation du système, vérifiez qu'aucun des composants du circuit de réfrigération ne soit endommagé. Le réfrigérant (R600a) est un liquide inflammable.



Attention : Risque d'incendie

Si le circuit de réfrigération était endommagé :

- Évitez les flammes nues et toute source d'inflammation.
- Ventilez bien la pièce

où se trouve l'appareil. Il est dangereux de modifier la composition de cet appareil, de quelque manière que ce soit. Tout dommage fait au cordon peut provoquer un court-circuit, et/ou une électrocution.

 **Sécurité électrique**

1. Le cordon d'alimentation ne doit pas être rallongé.
2. Vérifiez bien que la prise murale n'est pas endommagée. Une prise murale en mauvais état pourrait entraîner une surchauffe du système et son explosion.
3. Vérifiez bien que vous pouvez accéder à la prise murale de l'appareil.
4. Ne tirez jamais sur le

câble principal.

5. Si la prise murale est lâche, ne branchez pas le cordon. Il existe un risque d'électrocution ou d'incendie.

6. Vous ne devez jamais utiliser l'appareil si le cache de l'éclairage intérieur n'est pas en place.

7. Ce réfrigérateur fonctionne sur un courant à phase unique de 220~240V/50Hz. Si des variations de tensions sont constatées ou que la tension électrique dépasse la valeur conseillée, pour votre sécurité, vérifiez bien que le régulateur de tension automatique C.A supporte bien 350W de plus que l'appareil. Le réfrigérateur doit utiliser une prise murale spécifique plutôt qu'une

prise regroupant d'autres appareils électriques. L'appareil doit être relié au sol selon les recommandations en vigueur.

Utilisation quotidienne

- Ne stockez jamais de substances ou de liquides inflammables à l'intérieur de l'appareil ; cela provoquerait un risque d'exposition.
- Ne faites pas fonctionner d'autres appareils électriques à l'intérieur de cet appareil (mixeurs, turbines à glace électrique, etc).
- Lorsque vous débranchez l'appareil, tenez toujours la prise dans vos mains et ne tirez pas sur le cordon.

- Ne placez pas d'éléments chauds ni de composants en plastiques dans cet appareil.
- Ne placez pas de produits alimentaires directement à la sortie d'air située au fond de l'appareil.
- Rangez les aliments déjà emballés conformément aux consignes livrées par leur fabricant.
- Cet appareil doit être utilisé et traité selon certaines règles spécifiques. Consultez les règles établies en matière de stockage.
- Ne placez pas de boissons gazeuses ni de boissons carbonatées dans le compartiment de congélation, car cela exercerait une pression sur les bouteilles, qui pourraient exploser à

l'intérieur de l'appareil.

- Les aliments congelés peuvent brûler s'ils sortent directement du froid.
- N'exposez pas l'appareil directement au soleil.
- Conservez les bougies, luminaires et autres flammes nues éloignées de l'appareil, afin d'éviter les risques d'incendie.
- Cet appareil est destiné à ranger des aliments et/ou des boissons domestiques traditionnelles, selon les consignes livrées avec le système.
- L'appareil est lourd. Soyez prudent lorsque vous le déplacez.
- Ne retirez pas et ne touchez pas les éléments du congélateur si vous avez les mains mouillées/humides, car

cela pourrait provoquer une abrasion de la peau et/ou des brûlures graves.

- N'utilisez jamais lesocle, les tiroirs, les portes, et autres éléments similaires pour vous appuyer
- Les aliments congelés ne doivent jamais être recongelés une fois qu'ils ont été décongelés.
- Les bouteilles pourraient exploser. Ne consommez pas les glaçons formés directement par le congélateur, car vous pourriez vous brûler la bouche et les lèvres.
- Pour éviter les chutes d'objets et empêcher de détériorer l'appareil, ne surchargez pas les compartiments de portes ni les tiroirs.

**Attention !
Nettoyage et entretien**

- Avant tout entretien, débranchez l'appareil et coupez le courant.
- Ne nettoyez pas l'appareil avec des objets métalliques, un système à vapeur, des huiles volatiles, des solvants organiques ou des composants abrasifs.
- N'utilisez pas d'objets tranchants ou pointus pour retirer la glace. Utilisez un grattoir en plastique.

**Information
importante à propos
de l'installation!**

- Pour que les branchements électriques soient corrects, suivez bien les consignes livrées dans ce manuel.

- Déballez l'appareil et vérifiez qu'il n'est pas endommagé visuellement. Ne branchez pas l'appareil si ce dernier est endommagé. Signalez tout dommage au point de vente où vous l'avez acheté. Dans ce cas, conservez l'emballage.
- Il est recommandé d'attendre au moins quatre heures avant de brancher l'appareil au courant, afin que le compresseur soit bien alimenté en huile.
- Une bonne circulation de l'air est nécessaire, afin d'éviter les risques de surchauffe. Pour que la ventilation soit suffisante, suivez bien les consignes d'installation fournies.
- Dès que possible, évitez que l'appareil ne touche les parois

murales et/ou ne soit en contact avec des éléments chauds (compresseur, condensateur) afin d'éviter les risques d'incendie. Respectez toujours bien les consignes d'installation.

- L'appareil ne doit pas être situé à côté de radiateurs ou de feux de cuisson. Vérifiez bien que les prises sont accessibles une fois l'appareil installé.

Dépannage

- Toute opération électrique doit être effectuée par un technicien qualifié et compétent dans le domaine.
- Cet appareil doit être dépanné par un Centre de Réparation Agréé, et seules des

pièces d'origine doivent être utilisées.

- 1) Si l'appareil ne contient pas de congélateur.
- 2) Si l'appareil contient un congélateur.

Installation de votre nouvel appareil

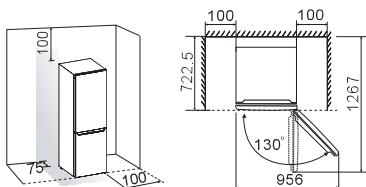
Avant d'utiliser l'appareil pour la première fois, vous devez connaître les conseils suivants.

Ventilation de l'appareil



Pour améliorer l'efficacité du système de refroidissement et l'économie de l'énergie, il est nécessaire de maintenir une bonne ventilation autour de l'appareil pour dissiper la chaleur. Conséquemment, le réfrigérateur doit être placé dans un endroit bien aéré.

Recommandation: Il est conseillé de laisser un espace d'au moins 75mm entre le mur et l'arrière de l'appareil, au moins 100mm au-dessus et sur les côtés et un espace suffisant à l'avant pour pouvoir ouvrir la porte aisément jusqu'à 130°. Comme illustré dans les images suivantes.



Remarque:

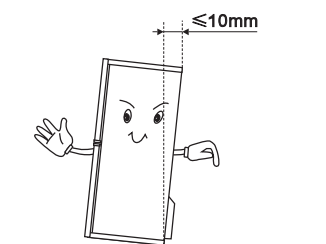
- Cet appareil fonctionne bien dans une classe climatique entre SN et T comme illustré dans le tableau ci-dessous. Il peut ne pas fonctionner correctement s'il est laissé dans une température au-dessus ou en dessous de la gamme indiquée pour une longue période.

Catégorie climatique	Température ambiante
SN	+10°C à +32°C
N	+16°C à +32°C
ST	+16°C à +38°C
T	+16°C à +43°C

- Placez votre appareil dans un endroit sec pour éviter trop d'humidité.
- Ne placez pas l'appareil dans un endroit où il serait en contact direct avec les rayons du soleil, la pluie ou des zones gélives. Éloignez l'appareil de toutes sources de chaleur telles que les cuisinières, le feu ou des appareils de chauffage.

Mise à niveau de l'appareil



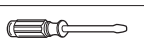
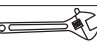

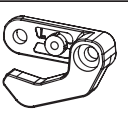
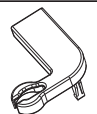
- Pour la mise à niveau et une bonne circulation de l'air dans la partie inférieure arrière de l'appareil, il serait nécessaire d'ajuster les pieds de l'appareil. Vous pouvez les régler manuellement à la main ou en utilisant une clé appropriée.
- Pour que les portes puissent se fermer automatiquement, inclinez l'appareil vers l'arrière d'environ 10mm.



Inverser la porte

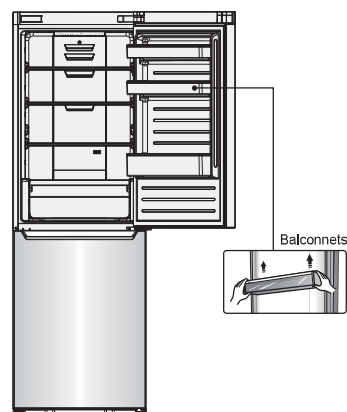
La direction dans laquelle la porte s'ouvre peut être changé du côté droit (comme fourni) au côté gauche, si jamais le placement de l'appareil nécessite ce changement. Attention! Lors du changement du côté où la porte s'ouvre, l'appareil ne doit pas être sous tension. Rassurez vous qu'il est déconnecté de sa source d'énergie.

Outils dont vous auriez besoin

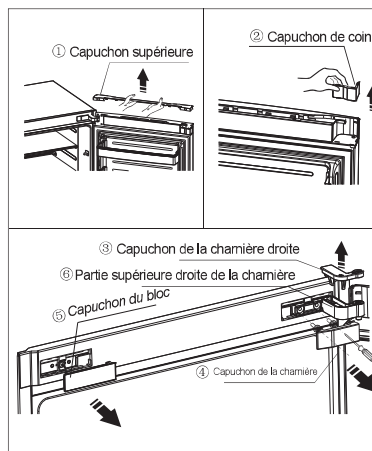
Non fourni		
		
Clé à douille de 8 mm	Tournevis cruciforme	
		
Tournevis à extrémité amincie	Clé anglaise	Clé de 8 mm
Pièces supplémentaires (dans le sac en plastique)		
		
Bloc d'arrêt	Capuchon de la charnière gauche	

Remarque: Avant de commencer, placez le réfrigérateur sur son dos pour avoir accès à la base, vous devez le reposer sur un matériel souple ou des matériaux similaires pour ne pas endommager le panneau à l'arrière du réfrigérateur. Pour inverser la porte, les étapes suivantes sont généralement recommandées

1. Placez le réfrigérateur en position verticale. Ouvrez la porte supérieure pour sortir tous les balconnets (pour ne pas les endommager) et puis fermez la porte.



2. Retirez le capuchon supérieur ① et du coin ② en haut de la porte supérieure, puis retirez le capuchon de la charnière droite ③, le capuchon de la charnière ④, et le capuchon du bloc ⑤ en haut du cabinet.

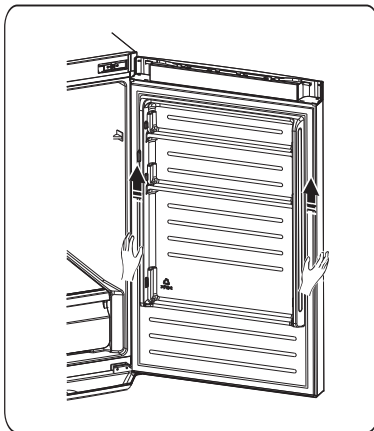


3. Retirez les deux vis qui sont utilisés pour la fixation de la partie droite de la charnière supérieure ⑥ (voir la photo ci-

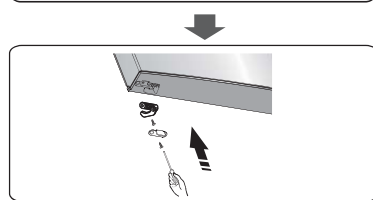
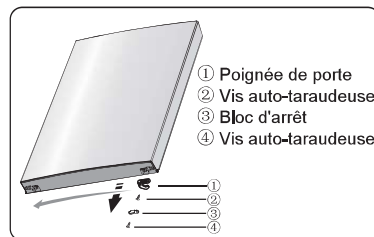
dessus).

Attention! S'il vous plaît, tenez la porte supérieure à la main lors de l'étape 3 pour qu'elle ne chute pas.

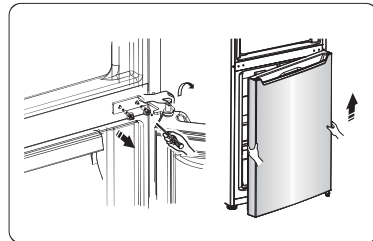
4. Retirez la porte supérieure de la charnière centrale en soulevant soigneusement la porte vers le haut.



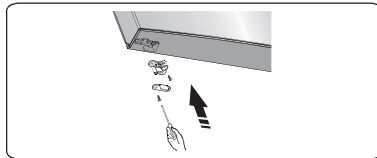
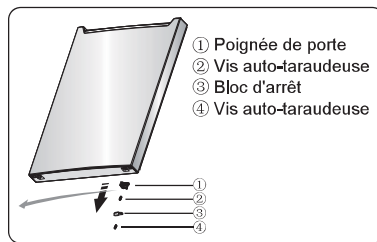
5. Placez la porte supérieure sur une surface lisse avec son panneau vers le haut. Desserrez la vis ④ et la pièce ③, puis desserrez la vis ② et la pièce ①. Installez un autre bloc d'arrêt (dans le sac en plastique) sur le côté gauche avec la vis ②, puis installez la pièce ③ avec la vis ④. Gardez la pièce ① dans le sac en plastique fourni avec l'appareil pour l'utiliser une autre fois.



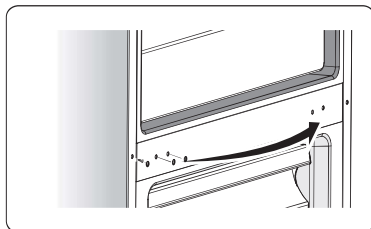
6. Desserrez les vis utilisées pour fixer la charnière centrale et enlevez la charnière centrale. Ensuite, retirez la porte inférieure.



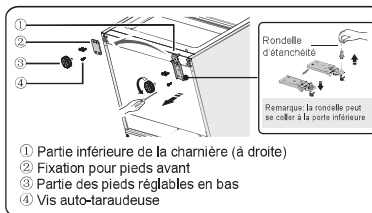
7. Placez la porte inférieure sur une surface lisse avec son panneau vers le haut. Desserrez la vis ④ et la pièce ③, puis desserrez la vis ② et la pièce ①. Tournez la pièce ① de 180° et fixez-le avec la vis ②, puis installez la pièce ③ avec la vis ④.



8. Changez le capuchon du trou de vis de la plaque centrale de gauche à droite (comme illustré dans l'image ci-dessous).



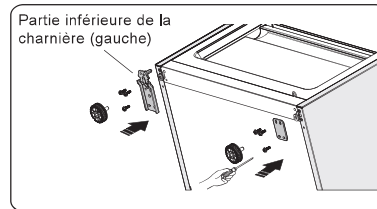
9. Placez le réfrigérateur à plat, retirez la pièce ③ et puis desserrez la vis ④. Retirez les pièces ② et ①.



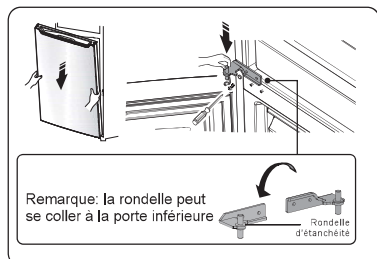
- ① Partie inférieure de la charnière (à droite)
- ② Fixation pour pieds avant
- ③ Partie des pieds réglables en bas
- ④ Vis auto-taraudeuse

10. Dévissez l'axe de la charnière inférieure, repositionnez-le dans le trou le plus près, puis vissez-le et installez la rondelle (voir l'image ci-dessus).

11. Il suffit de remonter à l'étape 9, déplacez la pièce ① à gauche et la pièce ② à droite, puis fixez-les avec les vis ④. En dernier, installez la pièce ③.

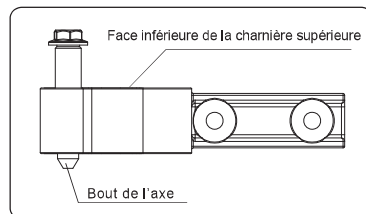
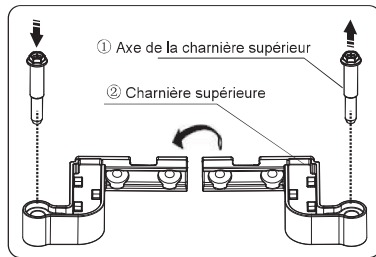


12. Déplacez la porte inférieure et ajustez sa position pour aligner le trou inférieure et l'axe de la charnière supérieure. Tournez la charnière centrale de 180°, changez la rondelle sur l'axe au côté supérieur, ajustez la charnière centrale à la position appropriée, puis installez-la.

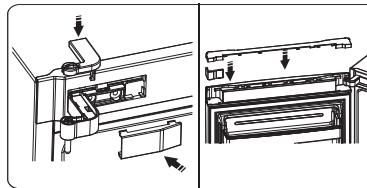
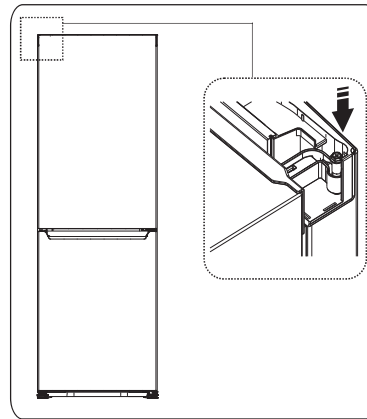


13. Dévissez la charnière supérieure de l'axe ①, retournez la charnière supérieure ② et fixez l'axe sur elle.

Attention! Attention! Fixez l'axe jusqu'à ce que sa partie supérieure soit en bas de la charnière supérieure.



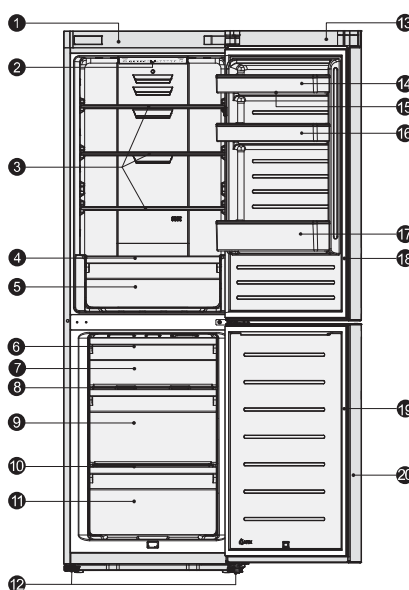
14. Déplacez la porte supérieure à une position appropriée, ajustez la charnière supérieure et la porte supérieure, puis fixez les axes de la charnière, positionnez celui du haut avant celui du bas. (S'il vous plaît, supportez la partie supérieure de la porte à la main lors de l'installation)



Description de l'appareil

Vue 1 de l'appareil

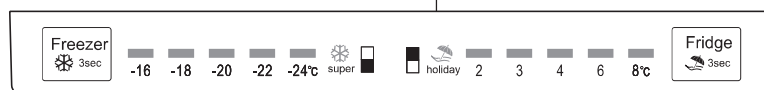
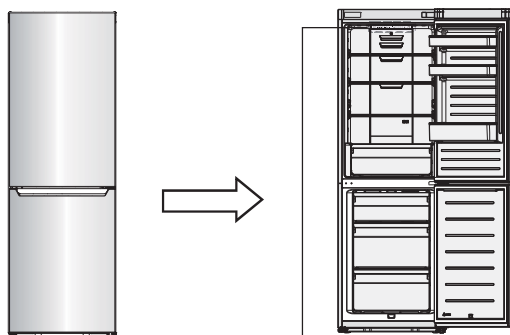
1. Cabinet
2. Indicateur DEL
3. Étagère en verre
4. Couverture du bac
5. Bac à légumes et fruits
6. Bac à glaçons
7. Tiroir supérieure du congélateur
8. Étagère en verre supérieure du congélateur
9. Étagère intermédiaire du congélateur (grosse boîte)
10. Étagère en verre intermédiaire du congélateur
11. Tiroir inférieure du congélateur
12. Pieds réglables en bas
13. Porte du réfrigérateur
14. Balconnet supérieure
15. Œufrier (à l'intérieure)
16. Balconnet intermédiaire
17. Balconnet inférieure
18. Joint de porte du réfrigérateur
19. Joint de porte du congélateur
20. Porte du congélateur



Remarque: En raison de la modification progressive de nos produits, votre réfrigérateur peut être légèrement différent de celui présenté dans ce Manuel d'instruction, mais ses fonctions et méthodes d'utilisation restent pareilles. Pour obtenir plus d'espace dans le congélateur, vous pouvez retirer les tiroirs (à l'exception du tiroir inférieur du congélateur), bac à glaçons.

Panneau de contrôle

Utilisez votre appareil selon les réglages de contrôle suivants, votre appareil possède les fonctions correspondantes comme affichées sur les panneaux de contrôle des images ci-dessous.



Règlement de la température


Nous recommandons que lorsque vous démarrez votre réfrigérateur pour la première fois, la température du réfrigérateur soit réglée à 4° C et le congélateur à -18 ° C. Si vous souhaitez modifier la température, suivez les instructions ci-dessous.

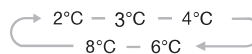
Attention! Lorsque vous réglez une température, vous définissez une température moyenne pour l'ensemble du réfrigérateur. Les températures à l'intérieur de chaque compartiment peuvent varier des températures affichées sur le panneau, en fonction de la quantité de nourriture que vous stockez et à l'endroit où vous le placez. Une température ambiante haute ou

basse peut également affecter la température réelle à l'intérieur de l'appareil.

1. Frigo


Appuyez sur la partie centrale du bouton

 pour régler la température du réfrigérateur entre 2°C et 8°C, et le panneau de contrôle affichera les chiffres correspondants en fonction de la séquence suivante.

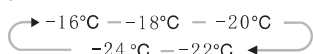


2. Congélateur

Appuyez sur la partie centrale du bouton

 pour régler la température du

réfrigérateur entre -16°C et -24°C , et le panneau de contrôle affichera les chiffres correspondants en fonction de la séquence suivante.





3. Super Congélation (Super Freeze)




Super Congélation (Super Freeze) peut rapidement rabaisser la température

du congélateur et gélés vos aliments plus rapidement que d'habitude. Cette option préserve les propriétés nutritives des aliments frais et conserve vos aliments plus longtemps.

- Appuyez sur la partie centrale du bouton  pendant 3 secondes pour activer la fonction super congélation. La lumière  s'allumera.



- Cette fonction s'éteint automatiquement après 26 heures
- Lorsque la fonction Super Congélation

(Super Freeze) est activée, vous pouvez la désactiver en appuyant sur la touche  et le réglage de la température du réfrigérateur reviendra à son réglage précédent.


4. Holiday (Vacances)



Si vous allez être absent pour une longue période de temps, vous pouvez activer cette fonction

en appuyant sur le bouton  pendant 3 secondes jusqu'à ce que le bouton  s'allume.

- Lorsque la fonction «Holiday» (vacances) est activée, la température du réfrigérateur est automatiquement réglée à 15°C pour minimiser la consommation d'énergie. Important! Ne pas stocker d'aliment dans le réfrigérateur pendant ce temps.

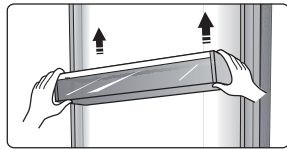
- Lorsque la fonction Vacances (Holiday) est activée, vous pouvez la désactiver en appuyant sur le bouton . La température du réfrigérateur reviendra à son réglage précédent.

Utilisation de l'appareil

Votre appareil possède tous les accessoires cités dans la «Description de l'appareil» présentée en image au-dessus, et ce manuel vous permettra de bien utiliser toutes les composantes de l'appareil.

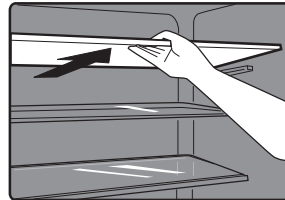
Le balconnet

Il est adapté pour le stockage des œufs, des liquides en cannette, des boissons embouteillées et des aliments emballés, etc. Ne placez pas trop de choses lourdes dans les balconnets



Étagères du compartiment du réfrigérateur

Il existe des étagères dans le compartiment du réfrigérateur, et ils peuvent être retirés pour nettoyage.



Conseils et astuces pratiques

Conseil d'économie d'énergie

Nous vous recommandons de suivre les conseils suivant pour économiser de l'énergie.

- Essayez de ne pas laisser la porte ouverte pendant longtemps pour préserver l'énergie.
- Assurez-vous que l'appareil se situe loin de toute source de chaleur (soleil direct, chauffage, etc.).
- Ne réglez pas la température plus froid qu'il n'est nécessaire.
- Ne stockez pas d'aliments chauds ou de liquide évaporant dans l'appareil.
- Placez l'appareil dans une pièce bien aérée et sans humidité. Veuillez vous référer au chapitre sur l'installation de votre appareil.
- Suivez les recommandations de l'image affichant le positionnement des étagères et autres compartiments de l'appareil. Il s'agit de la position idéale pour économiser de l'énergie.

Conseils pour la réfrigération d'aliments frais

- Ne placez pas d'aliments chauds directement dans le réfrigérateur ou le freezer, la température interne augmenterait ce qui demanderait au compresseur de tourner plus et consommerait donc plus d'énergie.
- Couvrez ou enveloppez les aliments, en particulier s'ils ont une odeur forte.
- Placez les aliments correctement pour que l'air puisse circuler librement.

Conseils de réfrigération

- Viande(ToutType) : A envelopper et

placez sur l'étagère en verre au-dessus du compartiment à légumes.

- Aliments cuits, plats froids, etc.:
- Ils doivent être couverts et peuvent être placés sur n'importe quelle étagère.
- Fruit et légumes :
- A stocker dans le compartiment prévu à cet effet.
- Beurre et fromage :
- A envelopper dans du papier aluminium ou du cellophane.
- Lait: Doit être stocké sur les étagères de la porte.

Conseils de congélation

- Lors de la première utilisation ou après une longue période sans utilisation, allumez l'appareil pendant au moins 2 heures avant d'y stocker des aliments.
- Préparez la nourriture en petite portion pour qu'elle congèle rapidement et également permettre de n'avoir à décongeler que les quantités nécessaires.
- Envelopper les aliments dans du papier aluminium ou du cellophane.
- Ne laissez pas les aliments frais toucher ceux qui sont déjà congelés afin d'éviter une augmentation de la température.
- Les produits congelés, s'ils sont consommés immédiatement après les avoir sortis du freezer, peuvent causer des brûlures de froid.
- Il est recommandé de dater chaque produit congelé afin de garder une trace du temps de stockage.

Conseils pour le stockage de

produits congelés

● Assurez-vous que le produit congelé a été stocké correctement dans le point de vente.

● Une fois décongelée, la nourriture se détériorera rapidement et ne doit pas être recongelée. Ne dépassez pas la date de stockage limite indiquée par le fabricant.

Éteindre votre appareil

Si vous avez besoin d'éteindre l'appareil pour une longue durée, les étapes suivantes doivent être suivies pour éviter la création de moisissures.

1. Retirez toute la nourriture.
2. Débranchez la prise.
3. Nettoyez et séchez l'intérieur soigneusement.
4. Assurez-vous que les portes restent ouvertes pour que de l'air circule

Nettoyage et entretien

Pour des raisons d'hygiène, l'appareil (y compris l'extérieur et les accessoires) doivent être nettoyés régulièrement, au moins tous les 2 mois.

Attention ! L'appareil ne doit pas être branché durant le nettoyage. Risque de choc électrique! Éteignez et débranchez l'appareil avant de le nettoyer.

Nettoyage de l'extérieur

Pour maintenir une bonne apparence de votre appareil, vous devriez le nettoyer régulièrement.

-Essuyez le panneau digital et d'affichage avec un tissu doux et propre.
-Aspergez de l'eau sur le tissu plutôt que sur la surface de l'appareil. Cela assure une bonne répartition de l'humidité sur la surface.

-Nettoyez les portes, les poignées et les surfaces avec un détergent doux et essuyez-les ensuite.

Attention !

-N'utilisez pas d'objets coupant car ils peuvent rayés les surfaces.
-N'utilisez pas de diluant, détergent pour voiture, Clorox, huile étherée, nettoyants

abrasifs et de solvants organiques comme le benzène. Ils peuvent endommager les surfaces et prendre feu.
Nettoyage de l'intérieur

Nettoyez l'intérieur de l'appareil régulièrement. Il est plus facile de le faire quand il est moins rempli. Essuyez l'intérieur du freezer avec une solution de bicarbonate de sodium et rincez-le avec de l'eau chaude en utilisant une éponge ou un tissu essoré. Séchez correctement avant de replacer les étagères et autres pièces amovibles. Bien que cet appareil se dégivre automatiquement, une couche de givre peut apparaître sur

Les parois intérieures du freezer si les portes sont ouvertes fréquemment ou trop longtemps. Si la couche est trop épaisse, choisissez un moment où le stock de nourriture est bas et suivez les instructions suivantes:

1. Retirez les aliments et les paniers, débranchez l'appareil et laissez la porte ouverte. Aérez la pièce pour accélérer le processus.
2. Lorsque le dégivrage est terminé,

nettoyez le freezer comme indiqué plus haut.

Attention! N'utilisez pas d'objets coupant pour enlever le givre du freezer. Ne rebranchez et ne rallumez l'appareil qu'une fois l'intérieur complètement sec.

Nettoyage des joints de porte

Nettoyez bien les joints de porte. Les aliments collants et les boissons peuvent coller au cabinet et détacher les joints lorsque vous ouvrez la porte. Nettoyez les joints avec un détergent doux et de l'eau chaude. Rincez-les et faites-les bien sécher.

Attention ! Ne rallumez l'appareil qu'une

fois les joints complètement secs.

Remplacer les lampes LED :

Attention : Les lampes LED ne doivent pas être remplacées par l'utilisateur ! Si la lampe est endommagée, contactez le service clientèle pour obtenir de l'aide.

Voici les étapes pour remplacer les lampes LED :

1. Débranchez l'appareil.
2. Retirez le cache en le poussant et en le soulevant en même temps.
3. Tenez le cache d'une main et appuyez sur le verrou de connexion avec l'autre.
4. Remplacez la lampe LED en la positionnant correctement.

Dépannage

Si vous avez des problèmes avec votre appareil ou si vous pensez qu'il ne fonctionne pas correctement, vous pouvez effectuer quelques vérifications simples avant d'appeler le service clientèle.

Attention ! N'essayez pas de réparer l'appareil vous-même. Si le problème persiste après avoir vérifié les indications ci-dessous, contactez un électricien qualifié, un technicien de maintenance agréé ou le magasin dans lequel vous avez acheté l'appareil.

Problème	Causes possibles et Solutions
L'appareil ne fonctionne pas correctement	Vérifiez que le câble d'alimentation soit correctement branché.
	Vérifiez le fusible ou le circuit de votre alimentation électrique et remplacez si nécessaire.
	La température ambiante est trop basse. Essayez de remonter la température de la pièce.
	Il est normal que le freezer ne fonctionne pas durant le cycle de dégivrage automatique ou pendant une courte période après l'allumage de l'appareil pour protéger le compresseur.
Odeurs dans les compartiments	L'intérieur peut nécessiter un nettoyage.
	Certains aliments, conteneurs ou emballages peuvent causer des odeurs.

Bruit de l'appareil	<p>Les bruits suivant sont normaux :</p> <ul style="list-style-type: none"> ● Bruit du compresseur en fonctionnement. ● Bruit de ventilation créé par le petit ventilateur du freezer et des autres compartiments. ● Bruit de gargouillement similaire à de l'eau bouillante. ● Bruit de mise sous tension durant le dégivrage automatique. ● Cliquetis avant que le compresseur ne démarre. <p>D'autres bruits inhabituels sont causés par les raisons suivantes et peuvent demander votre attention :</p> <p>Le cabinet n'est pas à niveau. L'arrière de l'appareil touche le mur. Bouteilles ou conteneurs roulant ou tombant.</p>
Le moteur tourne continuellement	<p>Il est normal de fréquemment entendre le bruit du moteur, il devra tourner encore plus dans les circonstances suivantes :</p> <ul style="list-style-type: none"> ● Les paramètres de température sont plus froids que nécessaires. ● Une large quantité de nourriture chaude a récemment été stockée dans l'appareil. ● La température en-dehors de l'appareil est trop élevée. ● Les portes sont ouvertes trop souvent et trop longtemps. ● Si vous venez juste d'installer l'appareil ou que vous le rallumez après un long moment d'inutilisation.
Une couche de givre se dépose dans le compartiment	<p>Vérifiez que les sorties d'air ne soient pas bloquées par de la nourriture et assurez-vous que les aliments stockés permettent une aération suffisante. Assurez-vous que la porte soit bien fermée. Pour dégivrer, veuillez vous référer au chapitre d'entretien et de nettoyage.</p>
La température interne est trop élevée	<p>Vous avez peut-être laissé les portes ouvertes trop longtemps ou trop fréquemment ou les portes restent ouvertes à cause d'un obstacle ; ou l'espace autour de l'appareil n'est pas suffisant.</p>
La température interne est trop basse	<p>Augmentez la température en suivant le chapitre «Commandes de Contrôle».</p>

Les portes ne se ferment pas facilement	Vérifiez si le haut du réfrigérateur est incliné vers l'arrière par 10 - 15mm qui permet l'auto-fermeture des portes, ou si il existe quelque chose à l'intérieur qui empêche les portes de se fermer.
De l'eau coule sur le sol	Le réservoir d'eau (situé à l'arrière du réfrigérateur) n'est peut-être pas à niveau ou le dégorgeoir (situé sous le haut du compresseur) peut ne pas être dirigé correctement vers ce réservoir ou peut être bloqué. Vous aurez peut-être besoin de tirer le réfrigérateur pour vérifier le réservoir et le dégorgeoir.
La lumière ne fonctionne pas	<ul style="list-style-type: none">● La lumière peut être endommagée. Référez-vous au chapitre sur le nettoyage et l'entretien des lumières LED.● Le système de contrôle a désactivé les lumières car la porte a été ouverte trop longtemps. Fermez la porte et rouvrez-la pour réactiver les lumières.

Recyclage de cet appareil

Il est interdit de disposer de cet appareil comme d'un déchet ménager.

Emballages


Les emballages avec le symbole de recyclage sont recyclables. Disposez de ces emballages dans les conteneurs appropriés.

Avant le recyclage de l'appareil

1. Retirez la prise électrique.
2. Coupez le câble d'alimentation et jetez-le avec la prise principale.

Attention ! Les réfrigérateurs contiennent des réfrigérants et des gaz. Les réfrigérants et les gaz doivent être disposés professionnellement car ils peuvent entraîner des blessures aux yeux ou s'enflammer.

Assurez-vous que les tuyaux du circuit réfrigérant ne soient pas endommagés avant de disposer de l'appareil.

	Élimination correcte de ce produit
	Ce marquage indique que le produit ne doit pas être éliminé avec les autres produits ménagers au sein de l'UE. Afin d'éviter de possibles dégâts sur l'environnement ou sur la santé des humains, recyclez l'appareil de façon responsable pour promouvoir la réutilisation des matériaux. Pour retourner votre appareil utilisé, veuillez utiliser les systèmes de retour et de collecte ou contactez le revendeur chez qui vous avez acheté ce produit. Ils peuvent récupérer ce produit pour un recyclage respectueux de l'environnement.