

A	1	2	3	4	69Z08080X					
B	<p>后附图纸16页 语言顺序为英语、法语 技术要求</p>									
C	<ol style="list-style-type: none"> 1.印刷为黑白单色，正反面印刷； 2.所有印刷内容正确、清晰，不得有漏印、误印，无印刷缺陷； 3.幅面：(210±3) X (145±3)，(单位：mm)； 4.未注公差按照GB1800(现行).IT15； 5.颜色及整体效果必须经过研发部确认后方能生产，产品检验以封样件为准； 6.符合RoHS现行标准要求和REACH指令。 									
D										
E	<p>1892394 英文、法文 WFH8014-FR</p>									
E	借(通)用件登记									
F	旧底图总号				80g双胶纸		洗衣机研发部			
F	底图总号						安装指南			
F	版本号		A		更改单编号		重量	比例		
F	出图审查	设计	马汇苑 2016.06.12		会签			第 张 共 张		
F		审核	崔维明 2016.06.12		会签	刘松 2016.06.12				X08080269
F	日期	工艺	王云峰 2016.06.12					图形识别符号 		
F		标准化	陈朝龙 2016.06.12		批准	王裕庆 2016.06.12				
F	1		2			3		4		

Hisense



NOTICE D'INSTALLATION



**BRUITS, VIBRATIONS EXCESSIVES ET FUITES D'EAU
PEUVENT ÊTRE CAUSÉS PAR UNE MAUVAISE
INSTALLATION.**

**NE DÉPLACEZ JAMAIS L'APPAREIL EN LE
MANIPULANT PAR LE COUVERCLE.**

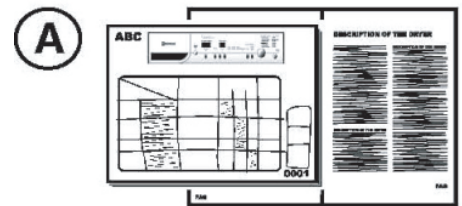
- Lisez cette "NOTICE D'INSTALLATION" avant d'utiliser l'appareil.
- Conservez cette "NOTICE D'INSTALLATION" pour votre référence.
- Lisez les recommandations générales en termes d'élimination des emballages, contenues dans la NOTICE D'UTILISATION.

PIÈCES FOURNIES

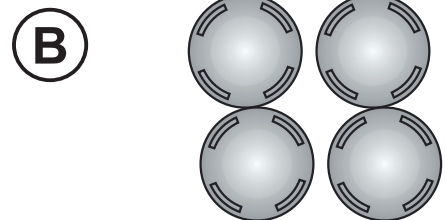
- Emballages contenant de petits éléments



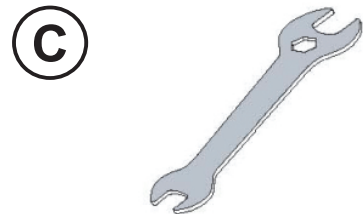
Consignes d'utilisation, notice d'utilisation,
carte de garantie (selon modèle)



4 capuchons en plastique



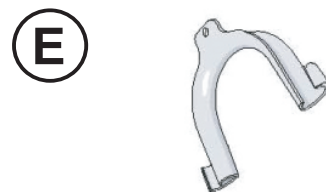
Clé



- Tuyau d'alimentation (à l'intérieur de la machine ou déjà installé)
Tuyau d'alimentation en eau froide
Tuyau d'alimentation en eau chaude (si disponible, selon modèles)



- Tuyau en U (à l'intérieur de la machine ou déjà installé)



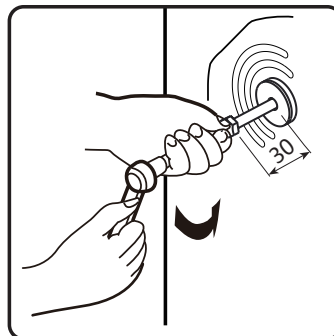
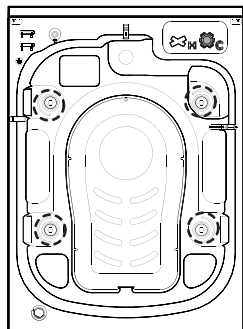
- Couvercle inférieur (selon modèle)



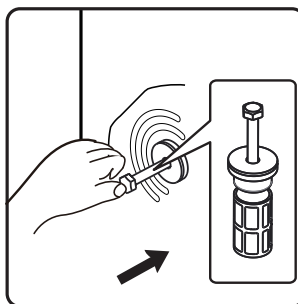
AVANT D'UTILISER LE LAVE-LINGE, MERCI DE RETIRER LES BOULONS DE TRANSPORT !

Important: les boulons de transport, s'ils ne sont pas retirés, peuvent endommager l'appareil.

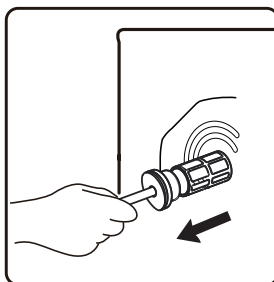
- 1 Dévissez tous les boulons de transport (opération nécessitant environ 30mm) avec une clé à utiliser dans le sens indiqué sur les illustrations ci-dessous (ne les dévissez pas complètement).



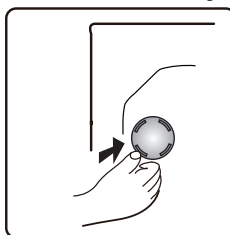
- 2 Poussez deux boulons vers l'intérieur en position horizontale et desserrez-les.



- 3 Ramenez les boulons vers vous, avec les éléments en plastique et en caoutchouc.



- 4 Pour garantir votre sécurité et réduire les bruits, vous devriez installer le couvercle de protection destiné à protéger les boulons, fourni avec l'appareil (voir l'Annexe accompagnant l'unité). Installez le boulon dans la fente et appuyez dessus dans la direction indiquée sur l'illustration, jusqu'à entendre un « clic ».



Important : conservez les boulons et la clé, dans le cas où vous devriez procéder à l'inverse pour réinstaller les boulons et transporter l'unité.

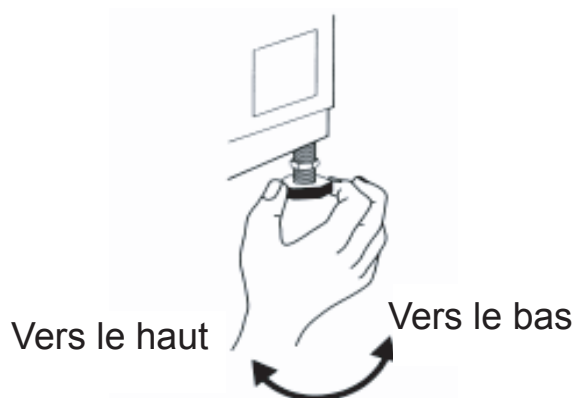
RÉGLAGE DES PIEDS

L'appareil doit être installé sur une surface solide et plane (si nécessaire, utilisez un niveau). Si l'appareil doit être installé sur un sol en bois, répartissez bien le poids en plaçant une planche en contreplaqué de 60 x 60 cm d'au moins 3 cm d'épaisseur et sécurisez le tout au sol. Si le sol n'est pas lisse, ajustez les 4 pieds selon les besoins; n'insérez pas de bouts de bois, etc. sous les pieds.

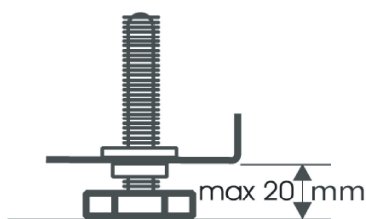
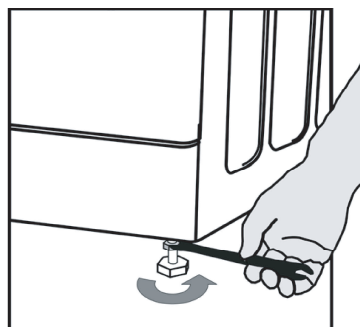
- ⑤ Desserrez le contre-écrou en le faisant pivoter dans le sens horaire (voir sens des flèches) au moyen de la clé.



- ⑥ Soulevez la machine légèrement et ajustez la hauteur du pied en le faisant tourner.



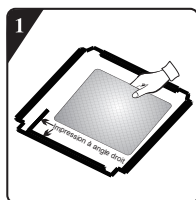
- ⑦ Important : serrez bien le contre-écrou en le faisant pivoter dans le sens antihoraire.



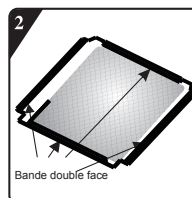
Installer le couvercle inférieur

Pour réaliser un fonctionnement plus silencieux, un couvercle inférieur est fourni avec l'appareil (seulement pour quelques-uns des machines à laver Hisense). Après l'installation du couvercle au fond de la machine à laver, le niveau de bruit sera largement réduit. Veuillez demander des conseils de spécialistes avant l'installation du couvercle, cependant, la machine peut être utilisée sans le couvercle inférieur.

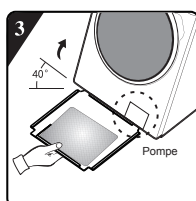
8 Consignes d'installation de la plaque inférieure anti-bruits



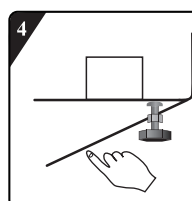
1 Avant d'installer la plaque anti-bruits, alignez et collez la laine acoustique en suivant les indications à angle droit de la plaque inférieure (cette procédure n'est pas nécessaire pour les modèles non équipés de laine acoustique).



2 Retirez le papier en surface sur la bande double-face des quatre côtés de la plaque inférieure.



3 Inclinez la machine à un angle de 40° et laissez le côté recouvert de bande adhésive faire face à la machine, comme sur l'illustration. Insérez le côté recouvert de bande entre les deux vis, à l'arrière de la machine, jusqu'à ce que tout soit bien en place. Puis, installez la plaque inférieure et assurez-vous qu'elle est bien en contact avec le bas de la machine.

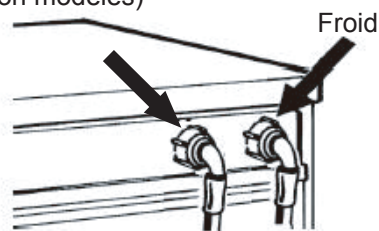


4 Exercez une pression sur la bande des quatre côtés, pour sécuriser la plaque anti-bruits sur la machine.

RACCORDEMENT DU FLEXIBLE D'ALIMENTATION EN EAU

9 Si le flexible d'alimentation en eau n'est pas déjà installé, vous devez le visser à l'appareil. L'embout à marquage bleu est destiné à l'eau froide. En fonction du modèle, le flexible à marquage rouge (pour l'eau chaude) peut également être raccordé, pour les modèles équipés de deux prises.

Chaud (selon modèles)



10 Vissez manuellement le flexible sur le robinet, en resserrant l'écrou.

Attention :

- Ne pliez pas le flexible !
- L'appareil ne doit pas être connecté au robinet mélangeur d'un chauffe-eau hors pression.
- Vérifiez la solidité des connexions en ouvrant totalement le robinet.
- Si le flexible est trop court, remplacez-le par un autre flexible de longueur adaptée et résistant à la pression (de type 1000 kPa min, certifié EN 50084).
- Vérifiez régulièrement le flexible afin de vous assurer qu'il n'est pas endommagé, ni fissuré et remplacez-le si besoin.
- Le lave-linge peut être raccordé avec une soupape anti-retour.

CONSIGNES DE REMPLISSAGE

11

Pour les modèles à double prises

Si vous souhaitez raccorder un tuyau d'alimentation en eau chaude et un tuyau d'alimentation en eau froide (Illus.1):

1. Fixez le flexible à marquage rouge sur le robinet d'eau chaude et sur la soupape d'admission, en veillant bien à ce que le filtre rouge se trouve à l'arrière de la machine.
2. Fixer l'autre flexible au robinet d'eau froide et à la soupape d'admission, en veillant à ce que le filtre bleu se trouve à l'arrière de la machine.

Vérifiez :

- a) Que les connexions tiennent bien en place.
- b) Que vous n'avez pas inversé les positions (par exemple: flexible pour eau froide sur robinet d'eau chaude et vice versa).

Si vous ne voulez raccorder que le tuyau d'eau froide, suivez les consignes suivantes (Illus. 2):

1. Vous avez besoin d'un connecteur en Y. Cet outil peut être acheté dans un magasin de bricolage/d'outillage classique.
2. Fixez le connecteur en Y au robinet d'eau froide.
3. Connectez les deux soupapes d'admission présentes à l'arrière de la machine au connecteur en Y au moyen des flexibles fournis.

Pour les modèles à prise unique

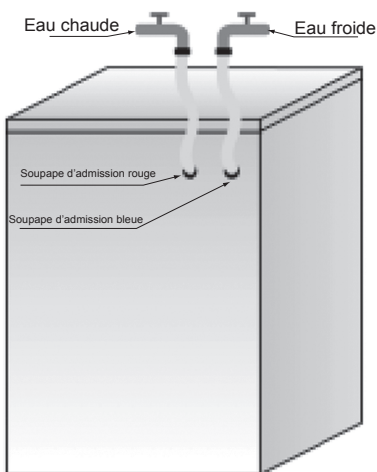
Fixez le tuyau d'admission au robinet d'eau froide et à la soupape d'admission à l'arrière de la machine comme sur l'Illus. 3

Vérifiez :

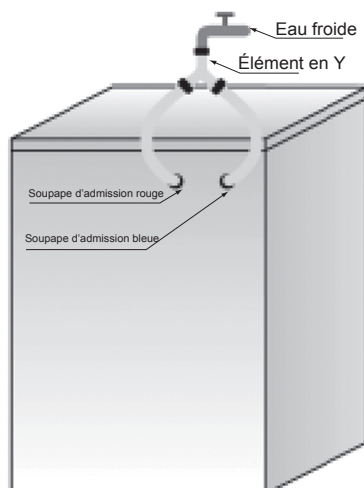
Que tous les raccordements tiennent bien.

Ne laissez pas les enfants utiliser, jouer, se tenir à proximité/à l'intérieur de votre machine à laver. Notez que pendant les cycles de lavage, la température en surface de la porte à hublot peut augmenter.

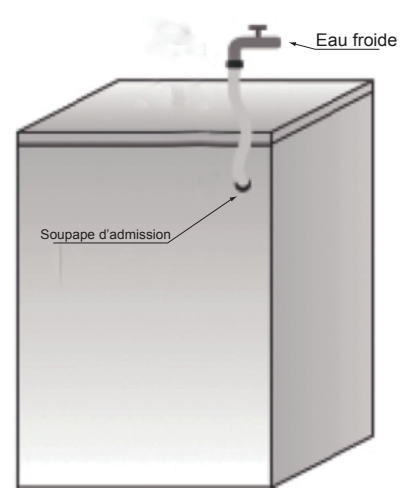
Lorsque des enfants sont présents à côté de la machine et que celle-ci fonctionne, soyez particulièrement vigilant.



Illus.1



Illus.2



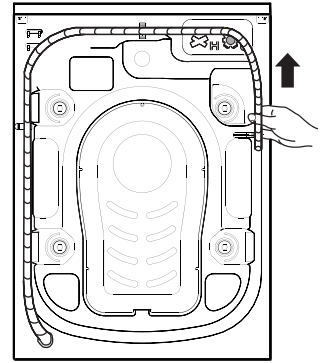
Illus.3

RACCORDEMENT DU FLEXIBLE D'ÉVACUATION

12

Dans le cas où flexible d'évacuation est installé de la façon suivante :

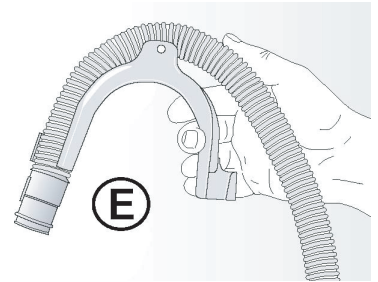
Décrochez-le du clip supérieur droit (voir flèche)



13

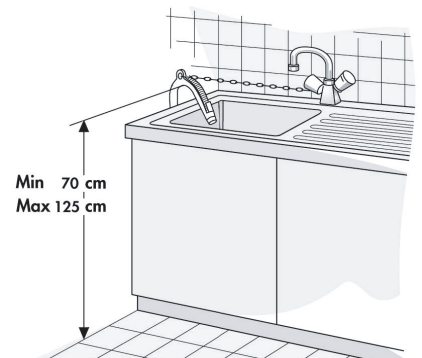
Connectez le flexible d'évacuation au siphon ou suspendez-le dans le coin d'un évier en forme de "U".

Installez le tuyau en "U" à l'extrémité du flexible d'évacuation, s'il n'est pas déjà installé.



Remarques :

- Vérifiez que le flexible d'évacuation n'est pas courbé.
- Sécurisez le flexible de façon à ce qu'il ne puisse pas tomber. Après la phase de lavage, la machine évacue l'eau chaude usagée.
- Les petites bassines ne sont pas adaptées.
- Pour une rallonge, utilisez un flexible du même type et sécurisez les connexions au moyen de clips.
- Longueur globale du flexible d'évacuation: 2,50 m.



CONNEXIONS ÉLECTRIQUES



Utilisez uniquement de prise de connexion à la terre.

N'utilisez pas de multiprises ni de rallonges.

L'alimentation électrique doit être adaptée à la tension électrique de la machine, égale à 10 A.

Le câble d'alimentation ne doit être remplacé que par un électricien qualifié, afin de s'assurer que toutes les normes électriques soient convenablement observées.

X08080269A